

# Landschappelijk inpassingsplan Haartweg 1 Winterswijk-Miste

Datum: 19-09-2022

Opgesteld door: ing. J.Collou

**BURO COLLOU**  
TUIN-&LANDSCHAPSONTWERP



Opdrachtgever: Dhr. te Bokkel  
H. Prinsenweg 5  
9541 XH Vlagtwedde

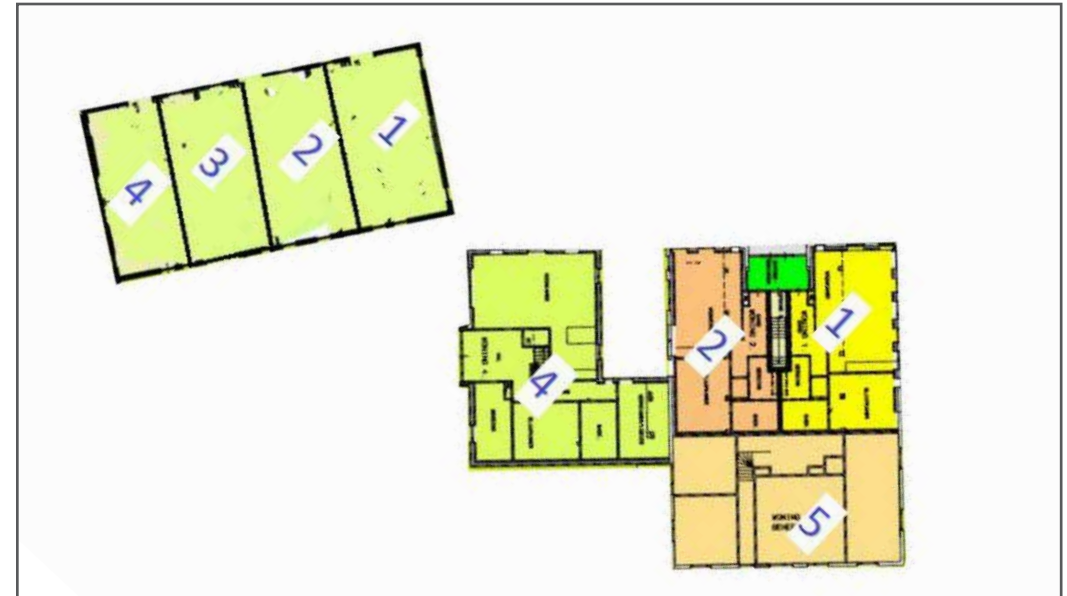
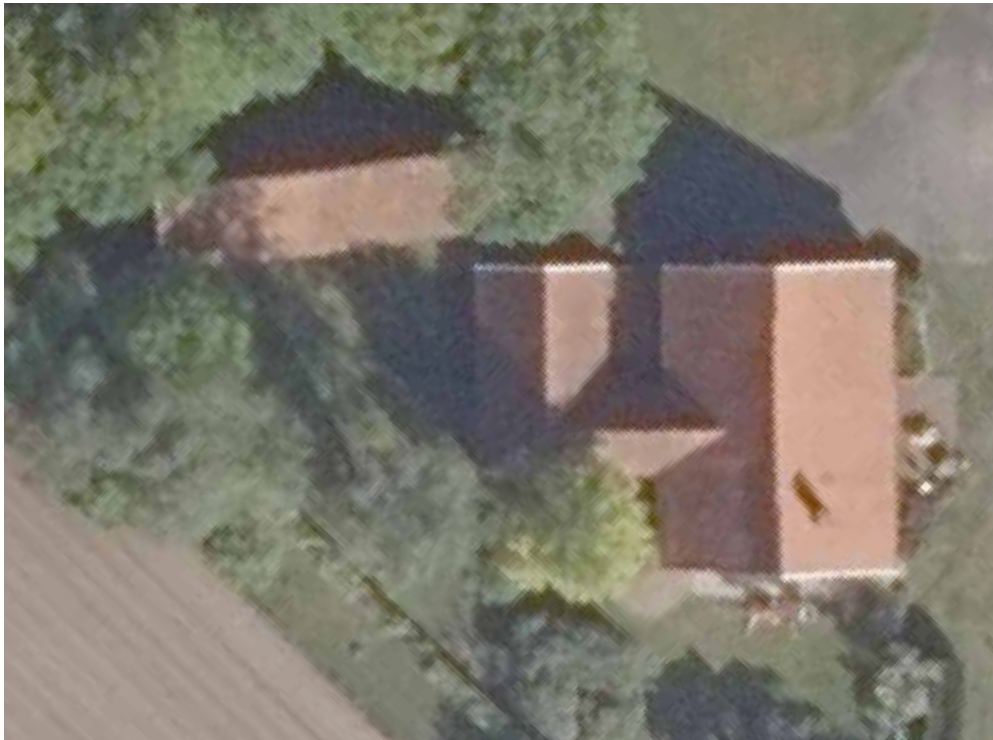
Buro Collou Tuin en Landschapsontwerp  
jac@burocollou.nl  
0545-479765  
www.burocollou.nl

Projectgegevens:  
Inpassingsplan Haartweg 1 Winterwijk  
Datum: 19-09-2022  
Opgesteld door: Ing. J.Collou

# Landschappelijke inpassing Haartweg 1 Winterswijk-Miste

Aan de Haartweg 1 te Winterswijk-Miste bevindt zich het boerenerf van dhr. Te Bokkel. Op de locatie staan een karakteristieke boerderij en voormalige grubstal en een kapschuur.

Het plan is om in de bestaande bebouwing 5 appartementen te realiseren in de vorm van groepswonen waarbij de eigenaar in één van de appartementen zal gaan wonen. De bestaande bijgebouwen kunnen dienen als bijgebouwen voor de appartementen en een groot deel van de omringende gronden zullen voor gemeenschappelijk gebruik zijn.



Afbeelding: plattegrond waarop de verdeling van de appartementen (begane grond)



Afbeelding: plattegrond waarop de verdeling van de appartementen (verdieping)



Afbeeldingen: Historische topografische kaarten. Bron: Kadaster. Plangebied blauwe stippellijn

De locatie Haartweg 1 maakt deel uit van het kampenlandschap (Vochtige kampontginningen, oude hoevenlandschap). De karakteristiek van het kampenlandschap is een kleinschalig landschap met onregelmatige en organisch gevormde kavels, kronkelige wegen en oudere bebouwing. Deze bebouwing staat ook onregelmatig op het erf. Het reliëf bestaat uit smalle dekzandruggen, steilrandjes en dalvormige laagten. De kampen zelf zijn meestal open bollingen in het landschap. De landschapselementen bestaan uit: droge en vochtige boscomplexen, kleinschalige hakhoutbosjes, houtwallen, houtsingels, struwelen, heggen en boomgaarden. Op de kaart van rond 1900 is het karakter van dit landschapstype nog duidelijk zichtbaar. De verkaveling en wegenstructuur is niet rechtlijnig, Langs de kavelgrenzen staan houtsingels. Het grondgebruik bestond uit weidegrond en op de kampen lagen akkertjes. Het erf is op kaartmateriaal van rond 1900 al aanwezig. Destijds liep er een weg over het erf waarbij de gebouwen aan weerszijden daarvan stonden.

Rond 1950 is de verkaveling vergroot waarbij een groot deel van de houtsingels zijn verdwenen. De weg aan de oostzijde was nog in gebruik.

Rond 2020 is deze weg verdwenen. Wel staan er nog laanbomen die de oude route markeren. In de omgeving zijn de meeste singels verdwenen maar bosperceeltjes in de omgeving zijn vergroot.

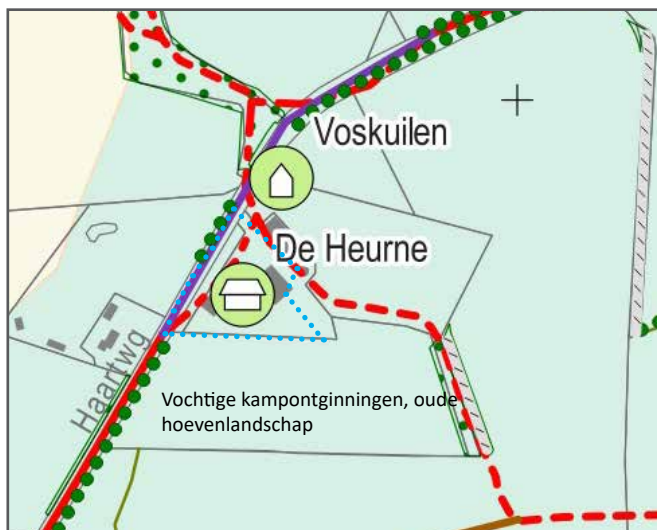
Belangrijke groenstructuren rond het erf zijn de beplanting langs de weg, De laanbeplanting langs de oude weg en een bosje aan de noordzijde. Ook ligt er een steilrand met daarop een ruigte met braam en andere begroeiing waardoor er een ecologisch waardevolle habitat is ontstaan voor vogels, insecten en kleine zoogdieren. Aan de zuidzijde van het erf ligt tussen twee kampen een sloot waarlangs gedeeltelijk elzen en andere struiken staan.



Uitsnede kaart Waardering cultuurlandschappen RAAP-notitie 6327. Blauwe stippellijn plangebied.

**Waardering cultuurlandschappen**

-  lage waarde
-  van waarde
-  middenwaarde
-  hoge waarde
-  zeer hoge waarde
-  niet gewaardeerd



Uitsnede kaart Cultuurlandschappen en landschapselementen RAAP-notitie 6327. Blauwe stippellijn plangebied.




**Opgaand groen**

-  opgaand groen, komt voor op vooroorlogse kaarten.
-  wisselend, komt voor op vooroorlogse kaarten .
-  passend in het historisch landschap.
-  komt voor op vooroorlogse kaarten.
-  wisselend, komt voor op vooroorlogse kaarten.
-  passend in het historisch landschap.
-  weg, voor 1832, nu verdwenen



Uitsnede kaart Bouwkunst en stedenbouw RAAP-notitie 6327. Blauwe stippellijn plangebied.

**Niet beschermde bouwkunst**

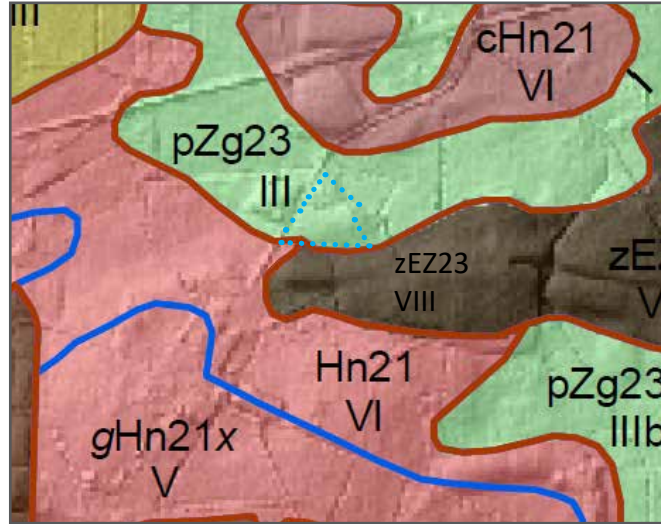
-  hoge waardering
-  positieve waardering
-  bouwhistorische verwachting



Afbeelding: Uitsnede kaart Gelders Natuur Netwerk. Bron Provincie Gelderland (blauwe stippellijn planlocatie)

### Gelders natuurnetwerk

De planlocatie maakt geen deel uit van het Gelders Natuur Netwerk.



Afbeelding: Uitsnede Bodemkaart

### Bodem

pZg23 Beekeerdgronden, lemig fijn zand  
zEZ23 Hoge zwarte enkeerdgronden; lemig fijn zand

Op voorgaande kaarten is te zien dat: de planlocatie als cultuurlandschap (vochtige kampongtinningen, oude hoevenlandschap) midden gewaardeerd wordt. De Laanbeplanting langs de Haartweg en een deel van de bomen langs de verdwenen weg worden vermeld als historische landschapselementen. De te behouden bebouwing is niet beschermd (geen monument) maar wordt hoog gewaardeerd. De planlocatie maakt geen deel uit van de GNN.

De bodem bestaat uit beekeerdgrond met een grondwatertrap III.

Dit houdt in dat de gemiddeld hoogste grondwaterstand minder dan 40 cm onder het maaiveld is en de gemiddeld laagste grondwaterstand tussen 80cm en 120 cm onder het maaiveld ligt.

Het zuidelijke perceel is een kamp met hoge zwarte enkeerdgrond en grondwatertrap VIII. Dit houdt in dat de gemiddeld hoogste grondwaterstand tussen de 80 en 120 cm onder het maaiveld ligt en de gemiddeld laagste grondwaterstand meer dan 160 cm onder het maaiveld ligt.



Foto: Achterzijde van de boerderij (wegzijde)



Foto: Voorhuis van de boerderij (achterzijde)



Foto: Rechts de bestaande schuur



Foto: Beide kappen zijn verbonden.

## Omgevingsituatie



Foto: Bestaande schuur vanaf de weg



Foto: Struweel en solitaire boom op steilrand.



Foto: Plukjes struweel langs de kamp



Foto: Hoge taxushaag langs de weg



Het voorstel voor de landschappelijke inpassing bestaat uit de volgende onderdelen:

- Langs de noord-oost zijde van het perceel wordt een struweelsingel aangeplant als verbinding tussen het bosje aan de noordzijde en de beplanting langs de voormalige historische weg.
- Langs de sloot aan de zuidzijde van het landbouwperceel aanplant van struweel waardoor hier een doorlopende singel ontstaat.
- Een boomgaard voor gemeenschappelijk gebruik bestaande uit 11 hoogstam fruitbomen. Op dit deel kan eventueel ook nog een gemeenschappelijke moestuin worden gerealiseerd.
- Het landbouwperceel wordt ingezet als graanperceel i.p.v. mais.
- Een tweetal solitaire erfbomen voor de boerderij.
- Bestaande inritten kunnen worden gebruikt als in- en uitrit, waarbij de bestaande inrit bij de zuidelijk schuur ook gehandhaafd blijft. Hier kunnen eventueel drie parkeerplekken worden gerealiseerd horend bij de zuidelijke wooneenheid en berging.
- De noordelijke berging is een kapschuur die momenteel erg hoog is. Door deze te vervangen voor een meer passende kapschuur waarin een vijftal parkeerplaatsen gerealiseerd kunnen worden. Kan er duidelijk aan kwaliteit worden gewonnen. Daarnaast zou er nog ruimte zijn voor eventueel drie parkeerplaatsen op het erf.
- De appartementen beschikken over een klein deel privégrond. Deze 'tuintjes' worden afgeschermd door hagen met een maximale hoogte van één meter aan de Haartweg zijde en max. 1.20 meter hoog aan de voorerf zijde. Alle hagen hebben dezelfde samenstelling. Hier worden geen schuttingen of niet natuurlijke materialen gebruikt.



Foto's: Huidige kapschuur om te vormen tot overdekt parkeren en berging.

# Plankaart



Het plantplan en de landschappelijke ingrepen bestaan uit de volgende onderdelen.

#### A1 Solitaire bomen

Op het voorerf worden twee solitaire erfbomen geplant.  
2x Zomerlinde, *Tilia platyphyllos*. Minimale maat 12/14. Zomerlinde is een drachtboom voor bijen en waardboom voor vlinders

#### B Boomgaard

Ten oosten van de boerderij wordt een boomgaard aangeplant bestaande uit 11 hoogstam fruitbomen. Sortiment nader te bepalen.  
In de boomgaard extensief maaibeheer toepassen. Hierbij kunnen maaipaden intensief worden gemaaid.  
Aan de noordzijde van de boomgaard is ruimte voor een gezamenlijke moes-tuin.

#### C 1 Struweelsingel.

Langs de sloot aan de oostzijde wordt een struweelsingel aangeplant met een lengte van 100 meter als verbinding tussen het bosje aan de noordzijde en de beplanting aan de zuidoostzijde. De singel zal bestaan uit twee planrijen met een onderlinge afstand van 1,50 meter tussen de rijen en 1,50 meter afstand tussen de planten onderling en zal voornamelijk bestaan uit bloeiende en besdragende soorten. Totaal 135 stuks bosplantsoen.

Rode kornoelje	<i>Cornus sanguinea</i>	15 st.	Bp.
Kardinaalsmuts	<i>Euonymus europaeus</i>	25 st.	Bp.
Hazelaar	<i>Corylus avellana</i>	20 st.	Bp.
Vuilboom	<i>Rhamnus frangula</i>	25 st.	Bp.
Gelderse roos	<i>Viburnum opulus</i>	25 st.	Bp.
Lijsterbes	<i>Sorbus aucuparia</i>	15 st.	Bp.
Wilde kamperfoelie	<i>Lonicera periclymenum</i>	10 st.	Mt. 50/60

#### C2

Aan de zuidzijde van de zuidelijk gelegen kamp wordt de bestaande beplanting aangevuld met struweel zodat zich hier een doorlopende singel kan ontwikkelen. De westzijde van dit element bestaat al uit hoger opgaande beplanting met voornamelijk els en langs de oostzijde staan een paar opgaande struiken. Over een lengte van 75 meter zal hier de beplanting aangevuld worden met 50 stuks bosplantsoen.

Els	<i>Alnus glutinosa</i>	10 st.	Bp.
Boswilg	<i>Salix caprea</i>	10 st.	Bp.
Hazelaar	<i>Corylus avellana</i>	10 st.	Bp.
Vuilboom	<i>Rhamnus frangula</i>	10 st.	Bp.
Gelderse roos	<i>Viburnum opulus</i>	10 st.	Bp.

#### D Bosje

In de noordhoek van het perceel langs de weg is het bestaande bosje van slechte kwaliteit. Hier staan meerdere dennen tussen het loofhout. Deze is van slechte kwaliteit. Door deze te rooien en een nieuw stukje bos aan te planten kan de kwaliteit sterk worden verbeterd. Totaal 75 m2 aanplant.

35 stuks



Wilde kers	<i>Prunus avium</i>	5 st.	Mt 8-10
Wilde appel	<i>Malus sylvestris</i>	5 st.	Mt 8-10
Boswilg	<i>Salix caprea</i>	5 st.	Bp.
Hazelaar	<i>Corylus avellana</i>	5 st.	Bp.
Vuilboom	<i>Rhamnus frangula</i>	10 st.	Bp.
Gelderse roos	<i>Viburnum opulus</i>	5 st.	Bp.

### E Hagen

De taxushaag aan de wegzijde wordt terug gesnoeid tot een maximale hoogte van één meter zodat er weer zicht op de boerderij ontstaat. Om de tuinzones komen ook hagen. Deze hebben aan de straatzijde een maximale hoogte van één meter en aan de zijkant zodat hier ook het zicht op de boerderij intact blijft. De hagen rond de voorzijde van de boerderij worden maximaal 1,20 hoog. De tuinen mogen niet met bijvoorbeeld schuttingen worden afgeschermd.

De hagen kunnen bestaan uit meidoorn, veldesdoorn, haagbeuk of beuk of een menging van deze soorten, waarbij alle hagen uit dezelfde soorten bestaan.

De hagen worden aangeplant als bosplantsoen 60-80. Aanplanten in driehoeksverband met een afstand van  $\pm 30$  cm. tussen de rijen. Hierbij wordt uitgegaan van 6 of 7 stuks de strekkende meter. Hagen worden minimaal twee keer per jaar geschoren.



*Foto: Voorbeeld van een gemengde haag met haagbeuk en meidoorn.*

### E Akker

De kamp aan de zuidzijde wordt ingezet voor graanteelt, tot nu toe werd hier mais op verbouwd. Een graanakker op een kamp draagt bij aan het karakteristieke kampenlandschap.



*Foto: Bestaande hoge taxushaag langs de weg*

## Aanplant en beheer

Nieuwe aanplant alleen planten in de daarvoor geschikte periode. Bij voorkeur het najaar of anders vroeg in het voorjaar, vóór de bladvorming. Zorg bij een droge periode voor voldoende watergift bij jonge aanplant. Geef dan één keer per week veel en niet elke dag een beetje). In het jaar na aanplant dient de beplanting te worden gecontroleerd op uitval, waarna eventuele gaten in de beplanting aangevuld dienen te worden met nieuw plantgoed.

## Solitaire bomen en fruitbomen

Bomen aanplanten met boompaal en vraatbescherming. Gebruik voor de boompalen milieuvriendelijke palen van Europees hardhout (eik, robinia en kastanje). Zorg ook hier voor een watergift in droge perioden bij nieuw aangeplante bomen.

## C Struweelsingels

Hakhout beheer.

De eerste jaren (6 tot 8 jaar) hoeft hier niets aan te gebeuren. Als de beplanting gesloten raakt en hol dreigt te worden, dient er te worden verjongd. Verjonging gebeurt door struiken af te zetten, bij voorkeur niet alles in één keer maar gefaseerd in ruimte en tijd. Bijvoorbeeld over een tijdsbestek van 2 jaar elk jaar 50%. Dit kan het beste, in het najaar plaatsvinden. Afzetten van de struiken gebeurt niet te laag (zo'n 20 cm boven de grond). Het streefbeeld is een gesloten beplanting.

Hakhoutbeheer vindt plaats tussen 1 november en 15 maart.