

# Advies

## Landschappelijke inpassing Logistiek centrum Obelink vrijetijdsmarkt

23/04/2020

Fase 2 Arrisveld

Park Achterhoek



Voor u ligt het landschappelijk inpassingsplan van het Logistiek centrum Obelink vrijetijdsmarkt in de vorm van deze beeldrapportage. U vind allereerst een analyse van het landschap voor deze analyse is het terrein bezocht en is gebruik gemaakt van actuele luchtfoto's, het kaartenbestand in PDOK, historische kaarten en ontwikkelingsvisie kaarten van de gemeente. Het gebouwontwerp van 3DBN heeft als basis gediend voor de landschappelijke inpassing. Op basis van deze gegevens is een beplantingsplan gemaakt met de Integrale Beplantingsmethode Ruyten (IBR) als uitgangspunt. Het eerste plan is besproken en beoordeeld door de welstand commissie Het Gelders Genootschap. Zij hebben een aantal aanbevelingen gedaan op basis van dit plan. In deze laatste versie van het LIP zijn deze aanbevelingen ter harte genomen en is het plan op punten aangepast.

# Nationaal Landschap Winterswijk



## Typologie

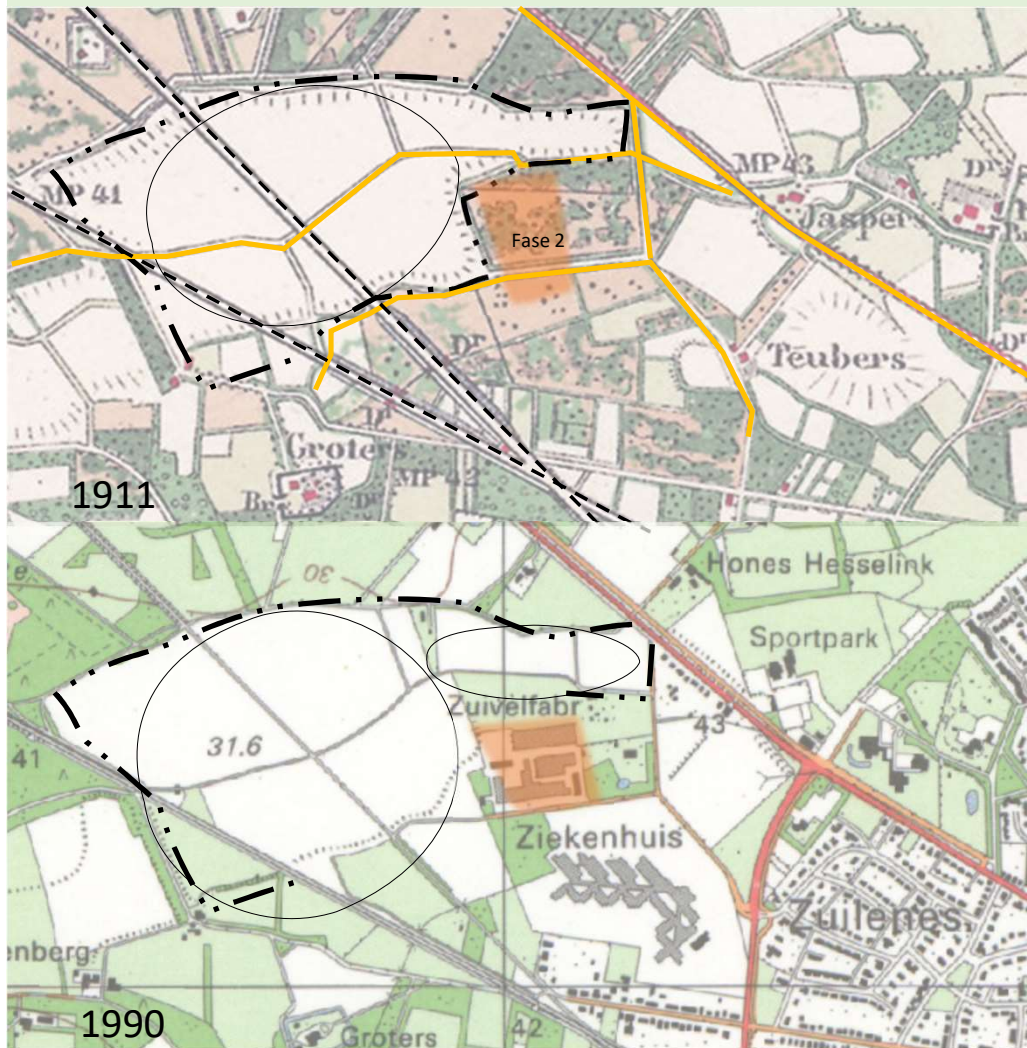
### Coulisse landschap

- jonge heideontginning
- kampenontginning
- oude hoevenlandschap

## Arrisveld fase 2 in de omgeving



# Omgeving Arrisveld in het verleden

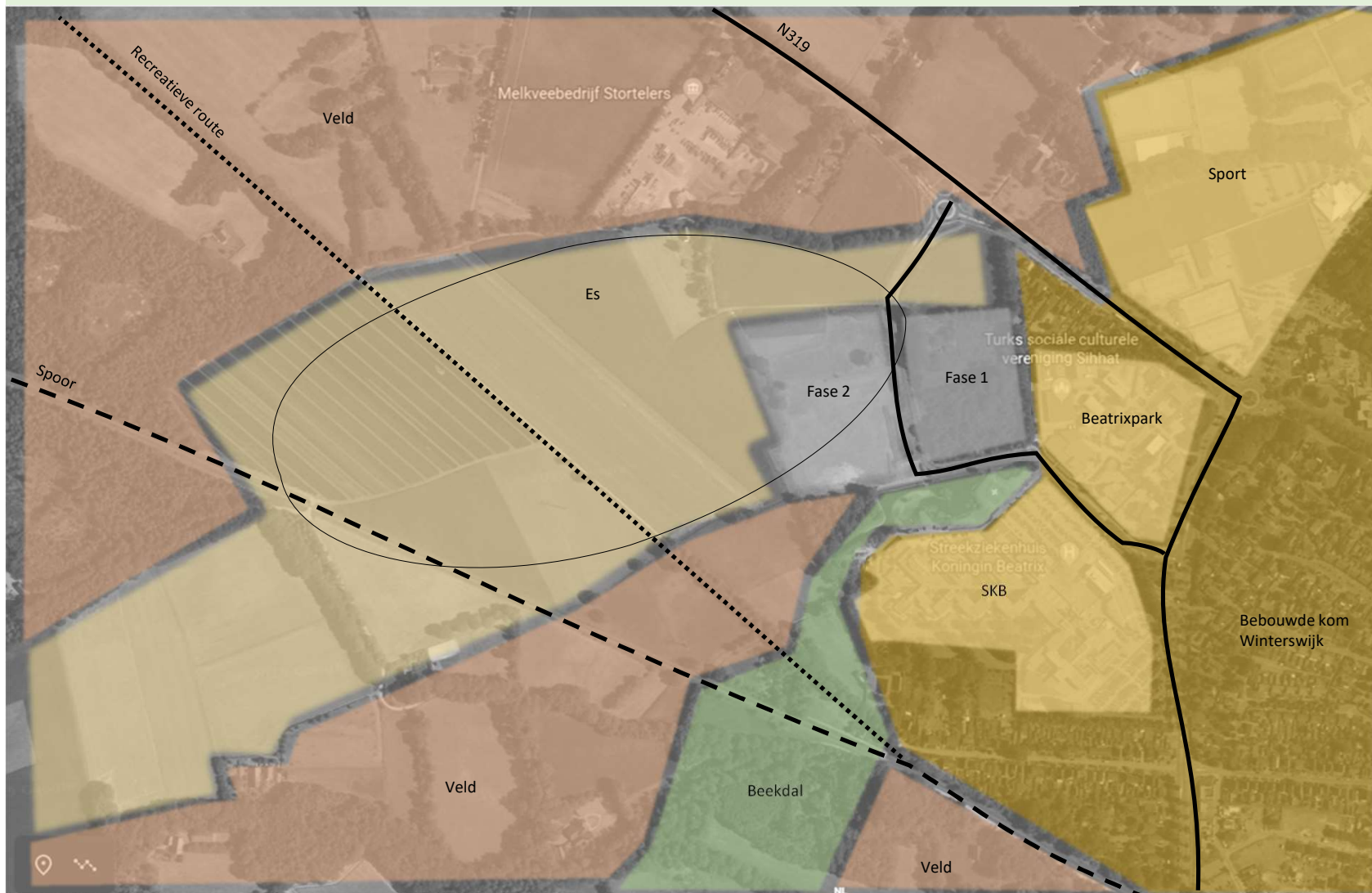


- Randen
- Open
- wegen
- Spoor

Met de komst van de zuivelfabriek en het ziekenhuis veranderde de korrelgrootte van de bebouwing in de rand van de bebouwde kom



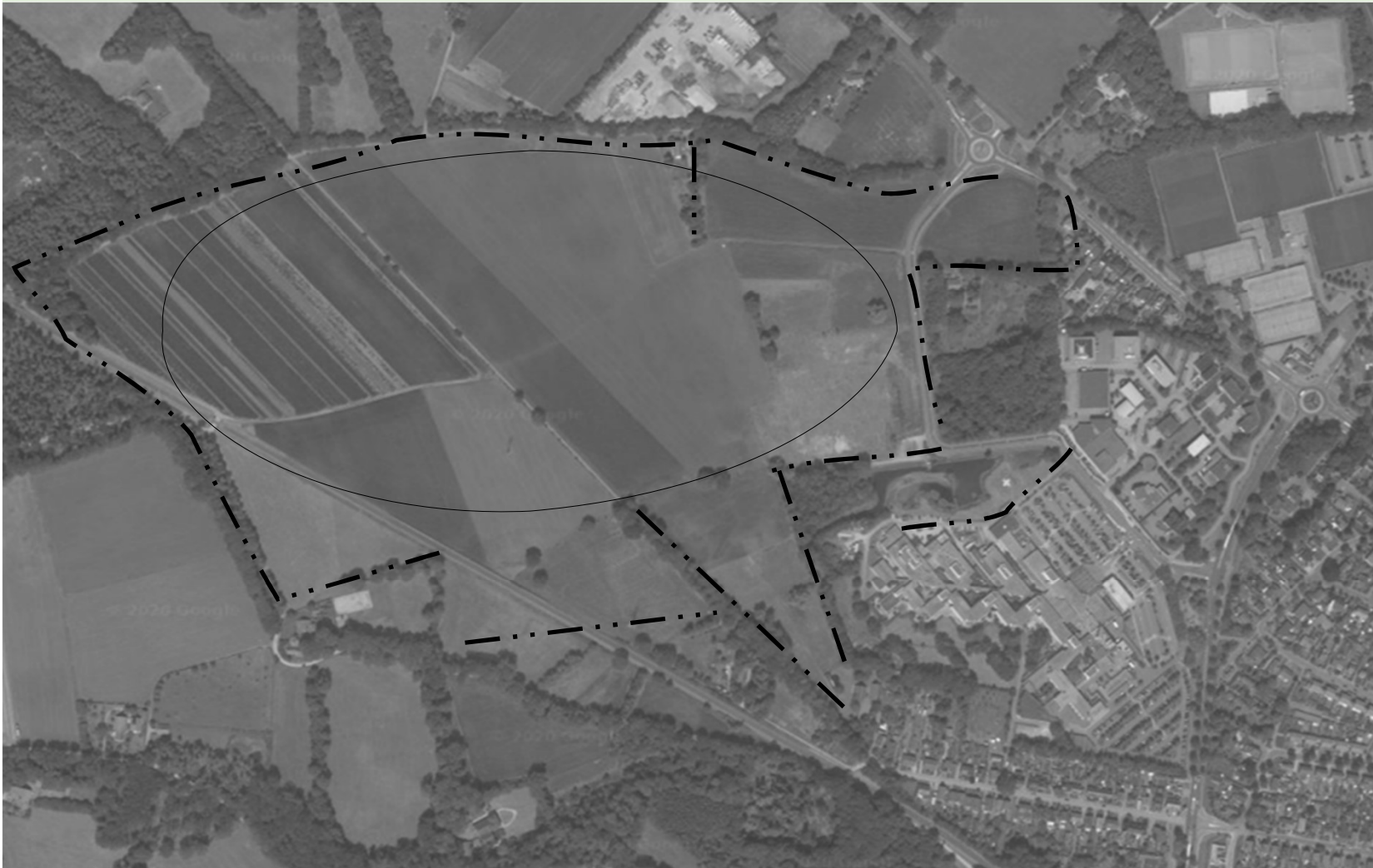
# Arrisveld in de omgeving nu



# Omgeving Arrisveld in ontwikkeling



# Ruimte



- · · · · Randen
- Open



# Waarden rond Arrisveld



## Zicht op plangebied



- **Steilrand Es**

*De steilrand langs de noord- en westkant van het Arrisveld wordt hersteld*

In het verleden werd het Arrisveld aan de noord en west zijde begrensd door een steilrand. Deze steilrand is op sommige plekken nog zichtbaar en ongeveer 1 meter hoog, op ander plekken is deze door grondbewerking vervaagd. Op de plek van de vroegere Zuivelfabriek, is door ophoging van het maaiveld de steilrand helemaal verdwenen. Een steilrand is in de geomorfologie een abrupt hoogteverschil, wat kan variëren van een meter tot vele meters. De steilrand langs Arrisveld is ontstaan door langdurige bemesting met potstalmest op de aangrenzende es, die voor een dikke humeuze bovenlaag zorgde, gecombineerd met een oorspronkelijk hogere ligging van es op een dekzandkop. De begroeiing van de steilranden hangen samen met het beheer. Op het Arrisveld zal de rand begroeid zijn geweest met een houtsingel met een struweelzoom.

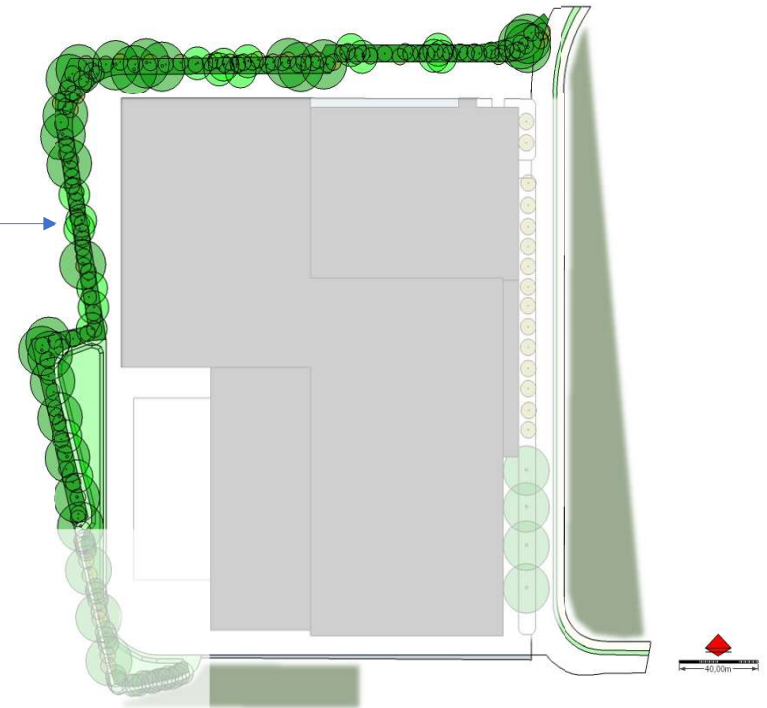
- **Beplante Esrand**

*De esrand wordt ingeplant*

Met de komst van de zuivelfabriek, en de schaalvergroting in de landbouw is in het verleden de esrandbeplanting op het Arrisveld verdwenen. Het is van Landschappelijk en ecologisch belang dat iedere mogelijkheid die zich aan dient aan te grijpen om de groene begrenzing van de essen te herstellen.

De grote open es werd van oudsher begrensd door beplanting. In ruimtelijke zin benadrukt deze begrenzing de openheid van de es. In de loop der eeuwen zijn in het Achterhoekse landschap diverse lijnvormige landschapselementen verschenen met houtige gewassen in de vorm van hout wallen en houtsingels. Deze lijnvormige landschapselementen kennen een sterke samenhang met het omringende landschap. Houtwallen en houtsingels zijn beeldbepalend voor het kleinschalige kampen en hoeven landschap op de zandgronden. De functie was vaak meerledig: zo dienden dergelijke landschapselementen als perceelsscheiding en veekering maar leverden ze ook gebruikshout op. Deze lijnvormige elementen vormen een belangrijk biotoop voor aan struwelen en zomen gebonden flora en fauna in het cultuurlandschap. Ze zijn tevens van belang ter oriëntatie voor vlermuizen en als verbindingzone voor fauna.

Herstelde steilrand beplant met een houtsingel met overstaanders



- **Hoogstamfruit langs wegen**

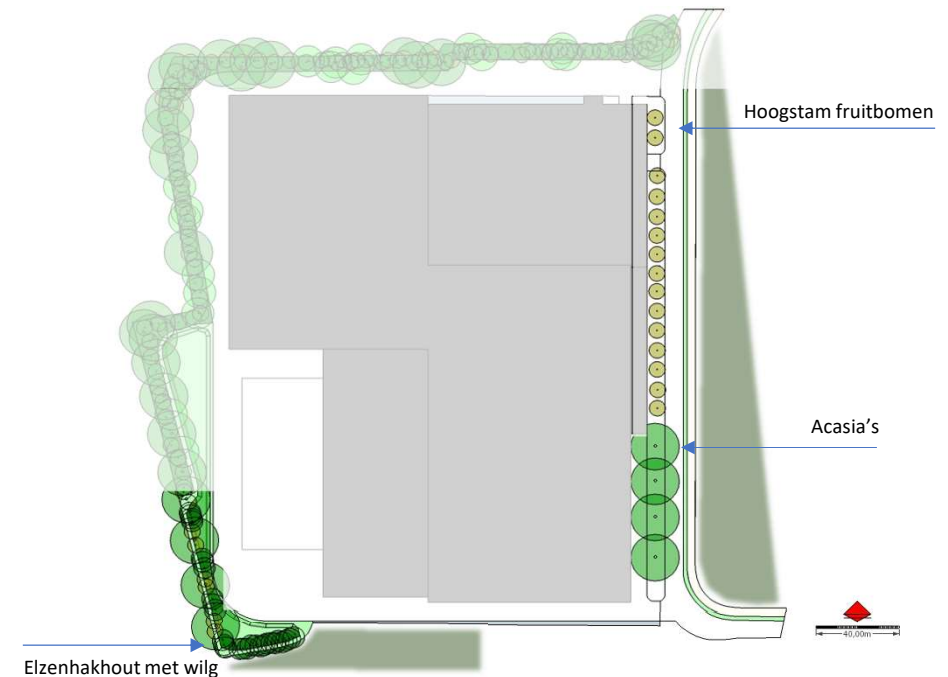
In het verleden waren hoogstam fruitbomen langs openbare wegen een normaal beeld. Het fruit werd geplukt voor zowel eigen gebruik als handel. Na de Tweede Wereldoorlog verdwenen veel hoogstammen door de efficiëntere teelt in eerst half- en vervolgens laagstammen. Rooipremies hebben hoogstambomen doen verdwijnen. Inmiddels worden er uit landschappelijke en ecologische motieven weer hoogstambomen aangeplant. Naast hun functie voor fruitproductie hebben hoogstambomen ook een belangrijke landschappelijke betekenis en zijn ze onderdeel van het leefgebied voor diverse diersoorten zoals bijvoorbeeld Steenuil. Er zijn oude vaak ook bijzondere zeldzame fruitrassen die nu weer vermeerderd worden en zo worden de rassen voor de toekomst behouden.

- **Elzenhakhoutsingel en overstaande wilgen langs wadi**

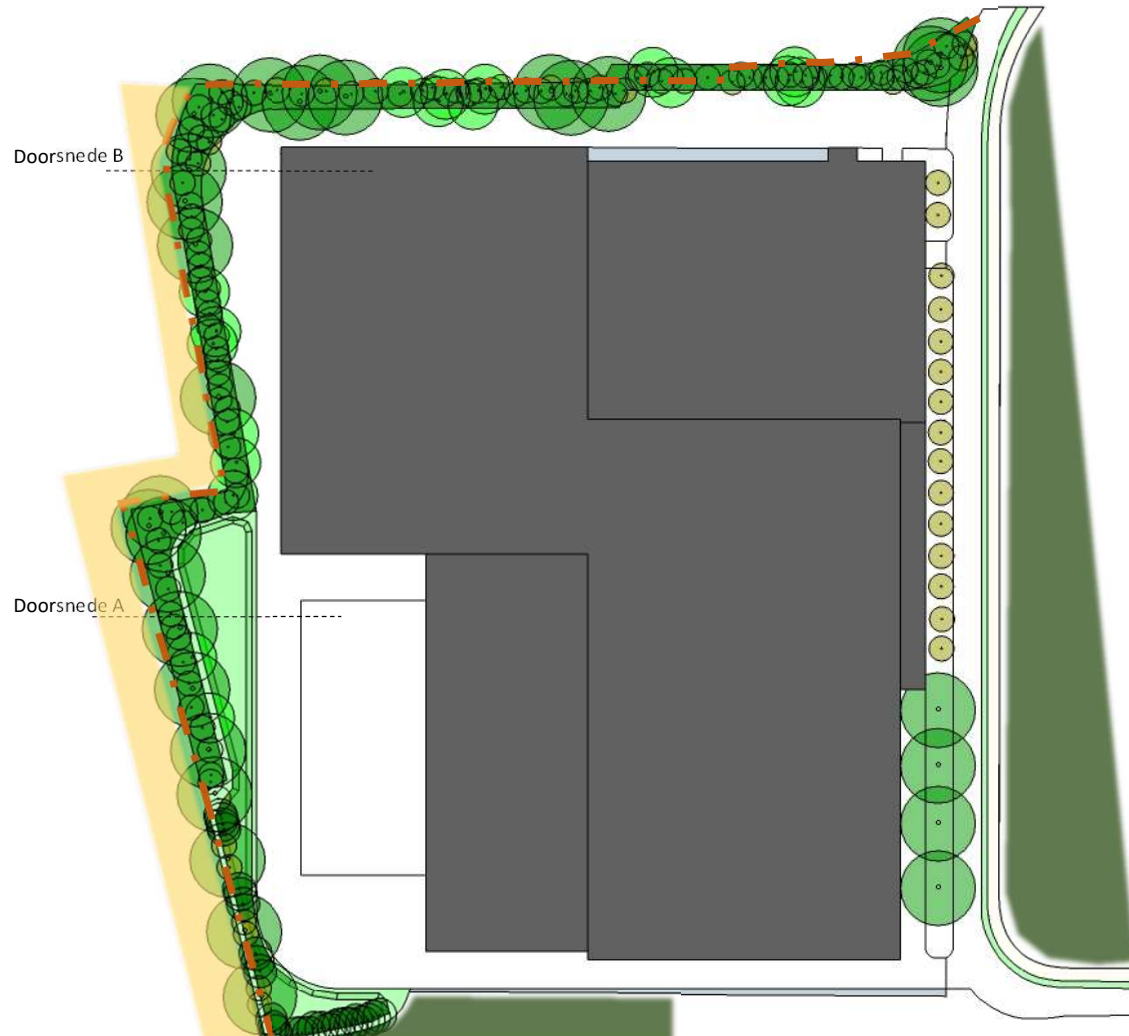
De Wadi is een waterhuishoudkundige maatregel om het water van piekbuien lokaal te infiltreren. De herstelde steilrand van de es loopt hier door in de wadi. Dit is een kans om een elzenhakhoutsingel uit de steilrand te laten groeien met schietwilgen als overstaanders. Elzensingels zijn lijnvormige landschapselementen die grotendeels bestaan uit een enkele rij zwarte elzen, en vaak langs slootkanten en greppels staan. Elzensingels en schietwilgen zijn van groot belang voor de inheemse flora en fauna.

- **1<sup>e</sup> orde bomen langs rondweg**

Met een vrij losse kroon, een fraaie bloeiwijze en een grillige stam zijn de vier acasia's (*Robinia pseudoacacia* 'Sandraudiga') in het verlengde van de fruitbomenrij aan de zuidwestzijde een toevoeging aan het architectonische accent in het ontwerp van het gebouw. Er is hier gekozen voor deze soort omdat die goed gedijt in een relatief smal plantvak (3 meter). De zuilvormige tot eironde kroon voorkomt dat de boom in de toekomst tegen het gebouw schuurt en dus vrij uit kan groeien. De kroon is vrij open waardoor deze voldoende licht doorlaat voor de kruidenrijke ondergroei.


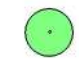







# Maatvoering aanplant



De minimale en maximale formaten voor de bomen die worden aangeplant:  
Voor bomen is dit de stamomtrek op 1 meter 30 hoogte, voor struiken is dit de hoogte van wortelhals tot 20 cm onder de top. Het doel is om zo snel mogelijk na aanplant een acceptabel beeld te bereiken waarbij het gebouw in het landschap gepast wordt

- bomen 1e en 2e orde 12/14 tot 18/20
- hoogstam fruitbomen: 10/12
- struikvormers: 125/150 tot 250/300

-  Boom 1e orde  $\varnothing$  20 m1
-  Boom 2e orde  $\varnothing$  15 m1
-  Boom 3e orde/ struik  $\varnothing$  6 m1
-  Hakhoutstooft Boom 2e orde  $\varnothing$  10 m1
-  Herstelde steilrand Es
-  Struweelrand buiten eigendomsgrens horend bij zonnepark
-  Opgaande beplanting buiten eigendomsgrens

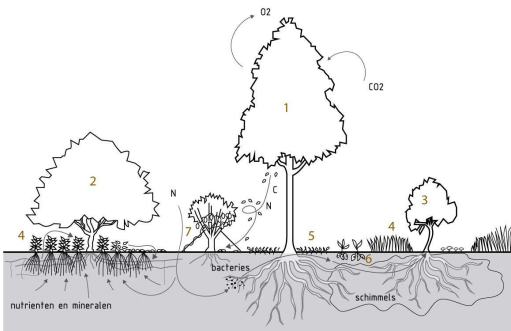
## Soorten lijsten

### 5 lagen beplanting

1. Bomen 1e Orde
2. Bomen 2e orde
3. Bomen 3e Orde
4. Struiken
5. Kruidlaag

**Bomen en struiken** uit inheems autochtoon materiaal. Bij voorkeur uit zaad van regionale herkomst. Hiervan komt de bloeitijd overeen met de lokale fauna. Indien er gebruik wordt gemaakt van cultivars, dan uit de rijke historie van de omgeving.

Er wordt een **kruidlaag** (merendeel) vaste planten ingezaaid en in stand gehouden bestaande uit bekende waardplanten voor insecten eea in overleg met gespecialiseerde zaadleveranciers. Er is ruimte voor spontane ontwikkeling vegetatie van schrale gronden rond de waterbuffer.



### 25 st Bomen 1<sup>e</sup> orde in de houtsingel (12/14 tot 18/20)

- 4 Wintereik
- 2 Zomereik
- 4 Fladderiep
- 2 Schietwilg
- 4 Winterlinde
- 4 Zomerlinde
- 2 Beuk
- 3 Populier

### 25 st Bomen 2<sup>e</sup> orde in de houtsingel (12/14 tot 18/20)

- 5 Zwarte els
- 7 Ruwe berk
- 7 Wilde kers
- 6 Lijsterbes

### 1000 m<sup>2</sup> Spontane ontwikkeling kruidachtige vegetatie in Wadi

### 110 Struiken in houtsingel (125/150 tot 250/300)

- 10 Wilde appel
- 10 Mispel
- 10 Hazelaar
- 10 Vuilboom
- 5 Kardinaalsmuts
- 20 Brem
- 5 Gele kornoelje
- 5 Meidoorn
- 10 Gewone vogelkers
- 10 Geldersche roos
- 5 Krentenboompje
- 10 Geoorde wilg

### 4 st Bomen 1<sup>e</sup> orde in elzenhakhoutsingel (12/14 tot 18/20)

- 4 st Schietwilg

### 40 st Bomen 2<sup>e</sup> orde in elzenhakhoutsingel (6/8 tot 10/12)

- 40 st Zwarte Els

### 4 st Bomen 1<sup>e</sup> orde langs de openbare weg (12/14 tot 18/20)

- 4 st Robinia pseudoacacia 'Sandraudiga'

### 16 st Hoogstam fruitbomen (10-12)

- 2 Notarisappel
- 2 Sterappel

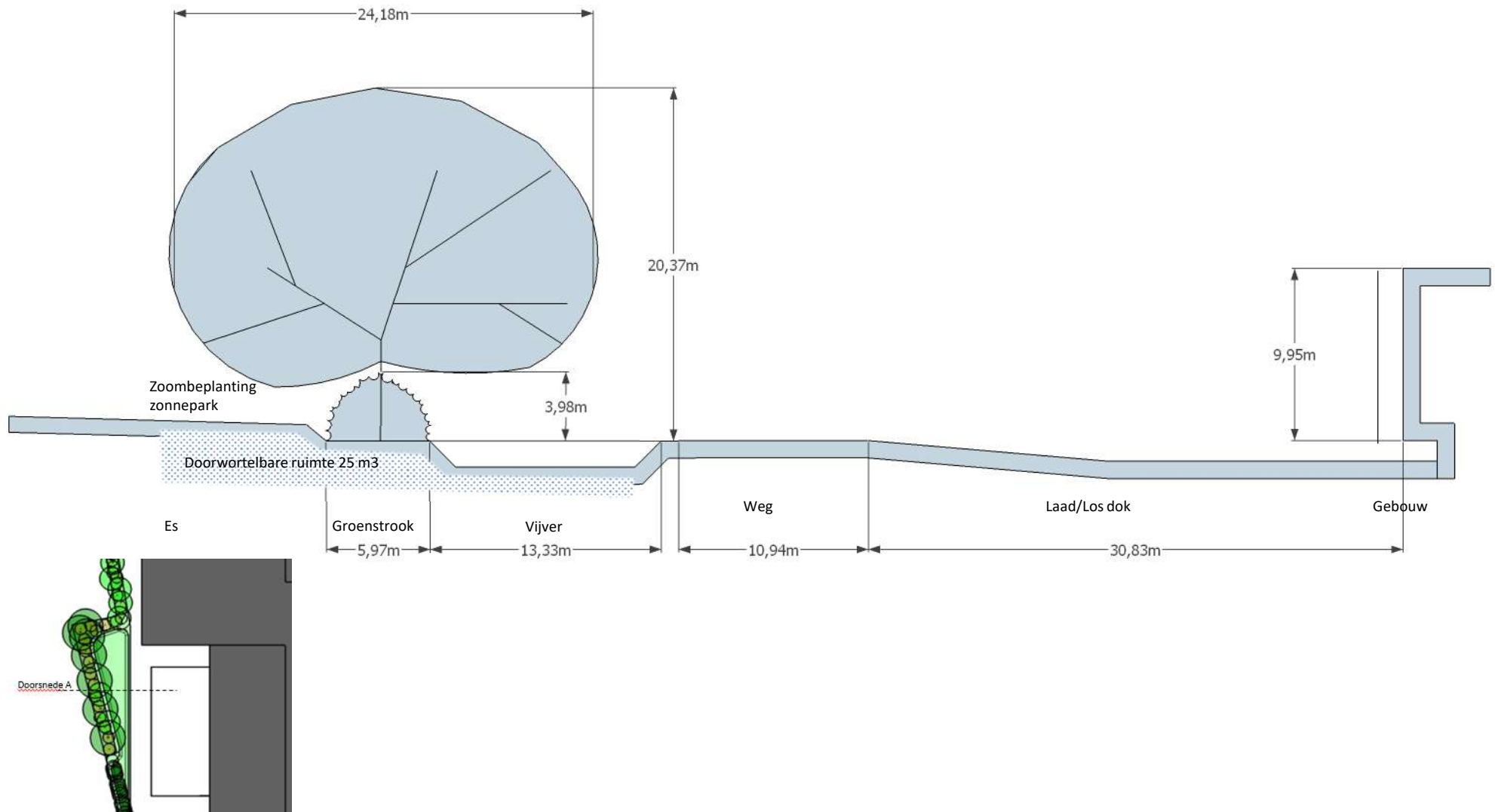
- 2 Conference
- 2 Juttepeer
- 2 Meikers
- 2 Hedelfinger

- 2 Reine Claude
- 2 Czar

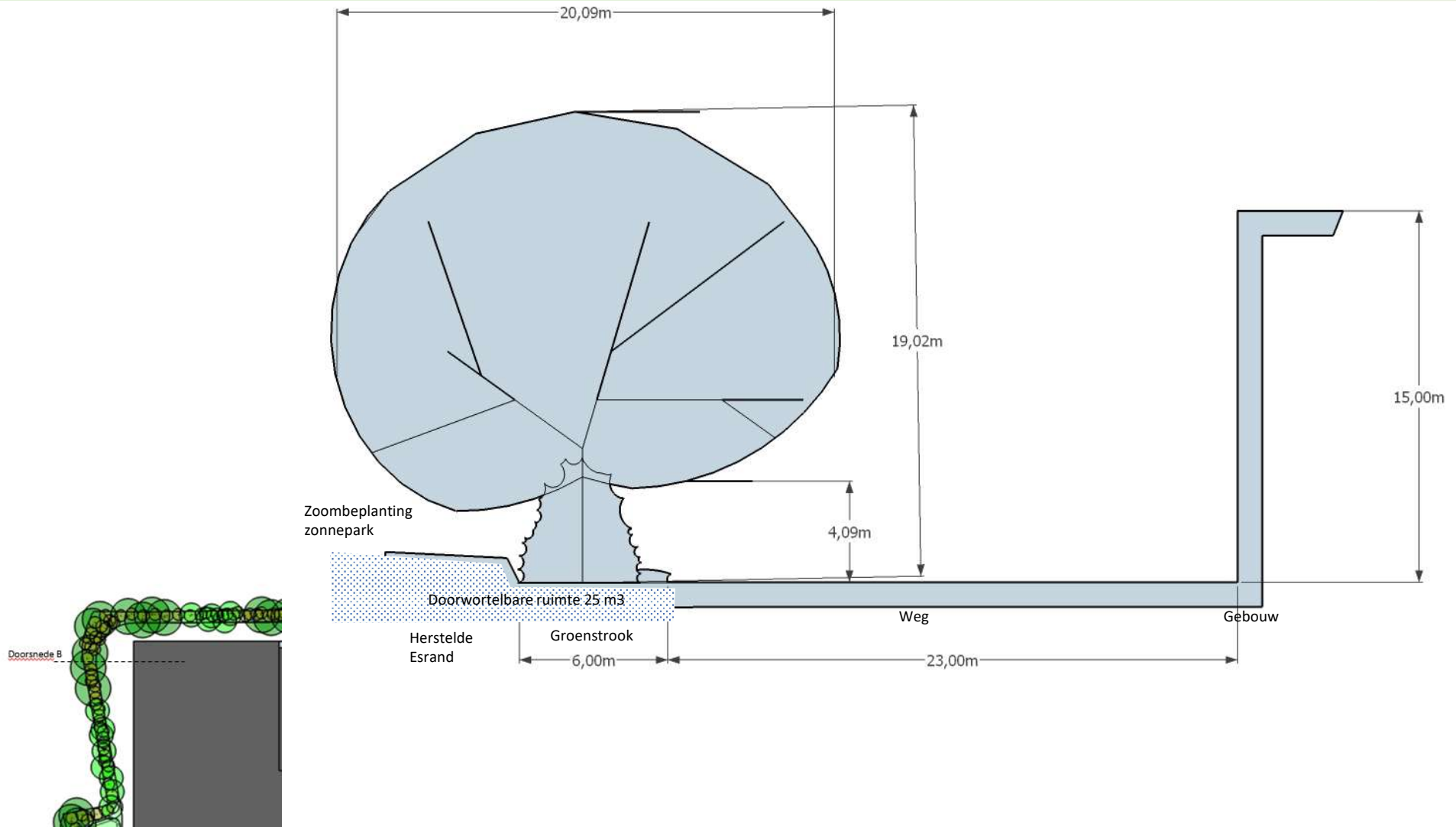
### 3 kg (vaste) Kruiden 3000m<sup>2</sup> 1 gram/m<sup>2</sup>

- Duizendblad
- Look-zonder-look
- Gewoon barbarakruid
- Korenbloem
- Wilgenroosje
- Wilde cichorei
- Peen
- Moerasspirea
- Gewone margriet
- Muskuskaasjeskruid
- Echte kamille
- Middelste teunisbloem
- Grote klaproos
- Pastinaak
- Smalle weegbree
- Veldzuring
- Blaassilene
- Rode klaver
- Witte klaver
- Echte valeriaan

# Doorsnede A



# Doorsnede B





## Beheer houtsingel

Houtsingels worden periodiek en gefaseerd afgezet in een cyclus van éénmaal per 15 jaar, met uitzondering van de aanwezige boomvormende overstaanders.

- Tenminste 75% van de oppervlakte van het element wordt als hakhout beheerd en periodiek afgezet; Boomvormers worden in de tijdelijke kroon gesnoeid tot een takvrije stam is bereikt die de doorrijdhoogte van het verkeer vereist;
- Snoeihout mag op stapels of rillen in het element verwerkt worden voor zover het de ondergroei en/of de stoven niet schaadt;
- Er mogen geen gewasbeschermingsmiddelen;
- Maaisel of bagger mag niet verwerkt worden in het element;
- Het afzetten van het element wordt alleen verricht in de periode tussen 1 oktober en 15 maart. Overhangende takken aan de kant van het bouwland kunnen gedurende het gehele jaar worden teruggesnoeid.

(Bron:SNL)

## Beheer Fruitbomen

Indien het appel of peer betreft wordt de boom tenminste éénmaal per 2 jaar gesnoeid. Andere soorten enkel vormsnoei indien nodig;

- De kruidenrijke vegetatie wordt jaarlijks gemaaid en het maaisel wordt afgevoerd;
- Er mag geen snoeihout verbrand worden in de directe omgeving van de bomen of versnipperd hout verwerkt worden onder de bomen;
- Er mogen geen gewasbeschermingsmiddelen worden toegepast;
- De hoogstamfruitboom mag niet beschadigd worden. Jonge bomen zijn voorzien van een boomkorf;
- Bemesten en bekalken van de bomen is toegestaan. Bij bemesten van de boom worden de fruitbomen en wortels niet beschadigd;
- Snoeiwerkzaamheden kunnen gedurende het gehele jaar worden verricht.

(Bron:SNL)

## Beheer elzensingel

Elzensingels worden periodiek afgezet in een cyclus van éénmaal per 6-21 jaar.

- 75% van lengte van het element wordt als hakhout beheerd;
- Het hakhout wordt periodiek afgezet in een cyclus van éénmaal per 6-21 jaar. Tussentijds mogen overhangende takken worden gesnoeid;
- Het snoeihout mag niet in het element verwerkt worden;
- Er mag geen snoeihout verbrand worden in of in de directe omgeving van het element en als snoeihout versnipperd wordt mogen de snippers niet verwerkt worden in het element;
- Er mogen geen gewasbeschermingsmiddelen worden toegepast
- Sloopmaaisel uit de wadi mag niet verwerkt worden in het element;
- Het afzetten van het element wordt alleen verricht in de periode tussen 1 oktober en 15 maart.

(Bron:SNL)

## Beheer grazige/ kruiden vegetaties

### Beheer wadi

In de wadi wordt een spontane ontwikkeling van een kruidenrijke grazige vegetatie van schrale zandgronden gestimuleerd door een hooiland maai beheer

- 2 keer per jaar 70% maaien (sinusbeheer) juni/september
- Maaisel afvoeren

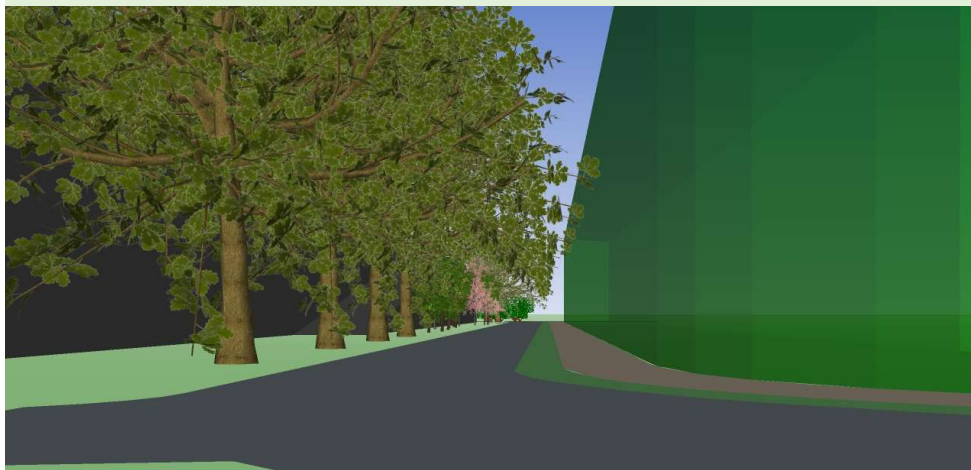
### Beheer kruidenvegetatie Houtsingel

De kruidenvegetatie die wordt ingezaaid in de houtsingel wordt niet beheerd. Spontane opslag van houtige gewassen wordt toegestaan en deze worden meegenomen in het periodiek hakhoutbeheer.

### Beheer kruidenvegetatie langs rondweg

De kruidenvegetatie onder de fruitbomen en de Acasia's wordt gemaaid

- 2x per jaar maaien juni/september
- Maaisel afvoeren



Impressie: Tuberweg richting Rotonde



Impressie: Oude spoorbaan



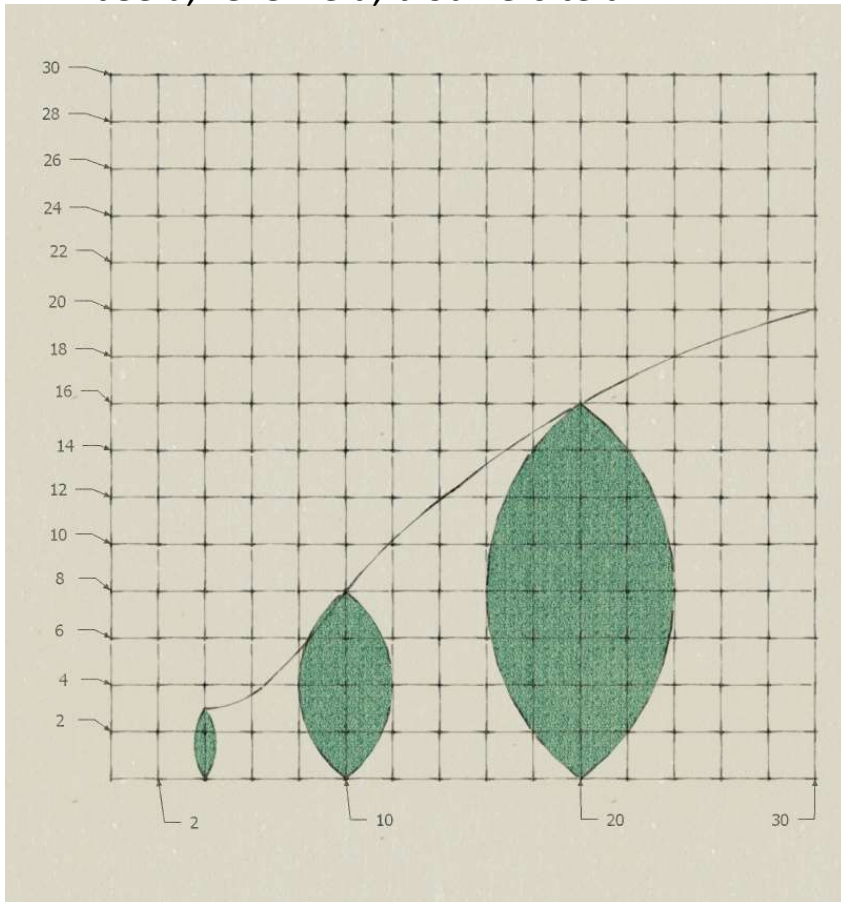
Impressie: Tuberweg vanaf Rotonde



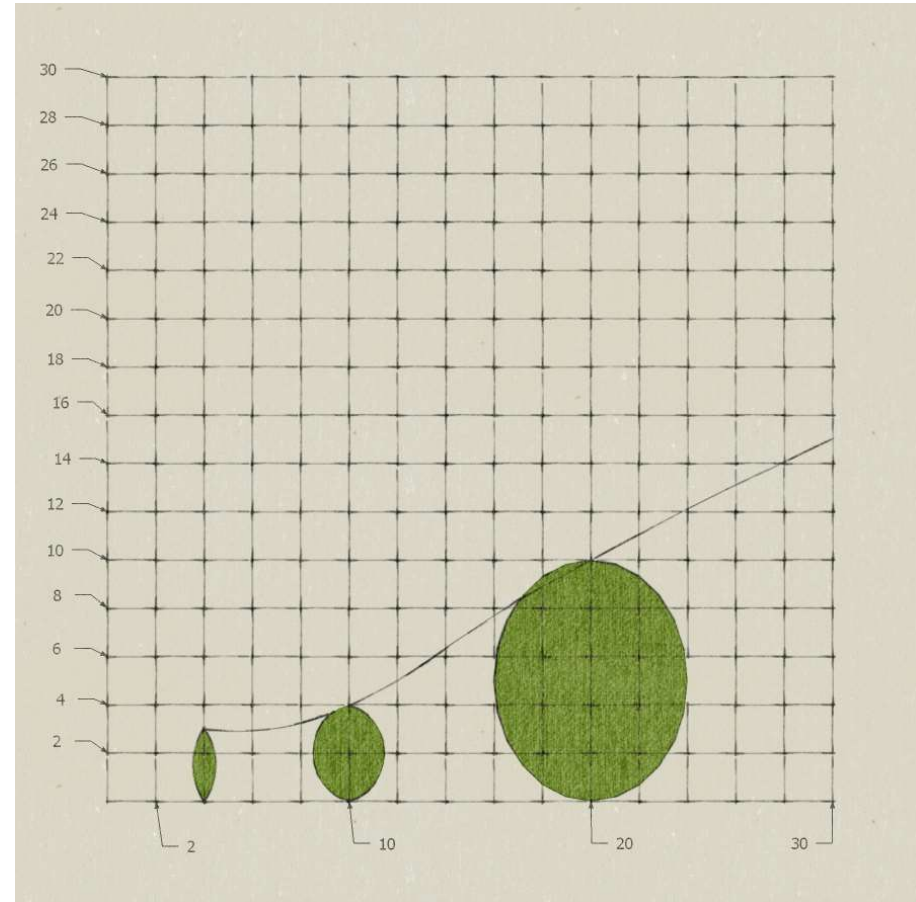
Vogelvlucht



IBR: beeld, zekerheid, biodiversiteit



Groecurve Els



Groecurve beuk

Opdrachtgevers : Arrisveld B.V.

Uitvoerder: Het Buitenburo  
Dyon Temming  
Aaltenseweg 59  
7131NB Lichtenvoorde  
[dyon@hetbuitenburo.nl](mailto:dyon@hetbuitenburo.nl)  
0638202278