



adviseurs in  
ruimtelijke  
ontwikkeling

**Nader onderzoek ecologie Wet natuurbescherming**

# **Winterswijk, De Rikker V en VI**

**De Rikker Winterswijk BV**

Datum: 7 juli 2020

Projectnummer: 180318.01



## INHOUD

<b>1</b>	<b>Inleiding</b>	<b>3</b>
1.1	Aanleiding	3
1.2	Plangebied	3
1.3	Kwaliteitsborging	6
<b>2</b>	<b>Wettelijk kader</b>	<b>8</b>
2.1	Verboden en zorgplicht	8
2.2	Opzetvereiste	9
2.3	Vrijstelling, gedragscodes en ontheffing	9
<b>3</b>	<b>Ecologie van de soorten</b>	<b>11</b>
3.1	Steenuil	11
3.2	Kerkuil	11
3.3	Ransuil	12
3.4	Buizerd	12
3.5	Sperwer	12
3.6	Havik	12
3.7	Boomvalk	13
<b>4</b>	<b>Onderzoekmethodiek</b>	<b>14</b>
4.1	Steenuil, kerkuil en ransuil	14
4.2	Buizerd, sperwer, havik en boomvalk	15
<b>5</b>	<b>Resultaten</b>	<b>17</b>
5.1	Steenuil, kerkuil en ransuil	17
5.2	Buizerd, sperwer, havik en boomvalk	19
5.3	Aanwezigheid essentiële elementen	19
<b>6</b>	<b>Effectbeoordeling</b>	<b>21</b>
6.1	Nestplaats	21
6.2	Territorium	21
<b>7</b>	<b>Conclusie en advies</b>	<b>23</b>
7.1	Ontheffing Wet natuurbescherming nodig?	23
7.2	Ontheffing aanvragen voor de steenuil	23
7.3	Mitigerende maatregelen steenuil	23
7.4	Zorgplicht	24
7.5	Broedperiode vogels	24
7.6	Vervolgstappen	24



# 1 Inleiding

## 1.1 Aanleiding

In het oostelijk deel van Winterswijk liggen enkele agrarische velden binnen de bebouwde kom. Rondom deze locatie zijn de afgelopen jaren reeds gronden ontwikkeld ten behoeve van woningbouw als onderdeel van het plan “De Rikker”. De initiatiefnemer is voornemens om de resterende agrarische gronden ook tot ontwikkeling te brengen ten behoeve van woningbouw. Dit betreft fasen V en VI van De Rikker. Hier toe wordt het bestemmingsplan gewijzigd.

Voor de vaststelling van een nieuw bestemmingsplan is het noodzakelijk dat de haalbaarheid ervan wordt aangetoond. Er dient daarom vanuit de ecologie onderzocht te worden of met de ruimtelijke ontwikkelingen die het plan toestaat sprake is van overtreding van de geldende natuurwet- en regelgeving. Uit een reeds uitgevoerde quick scan natuur (SAB, 2020) blijkt dat nader onderzoek noodzakelijk is naar de steenuil, kerkuil, ransuil, buizerd, sperwer, havik en boomvalk, aangezien aanwezigheid van deze vogelsoorten op voorhand niet kan worden uitgesloten. Voorliggende rapportage zet de bevindingen van het nader onderzoek naar deze soort uiteen.

Het doel van het hierna beschreven onderzoek is om de aan- of afwezigheid aan te tonen van de onderzochte soorten en om vast te stellen wat de functies van het plangebied en het omliggende terrein voor deze soorten zijn. Uiteindelijk wordt op basis van deze bevindingen een advies uitgebracht over de wettelijke consequenties hiervan en eventuele vervolgstappen die noodzakelijk zijn.

## 1.2 Plangebied

### 1.2.1 *Huidige situatie*

Het plangebied bevindt zich aan de rand van de kern van Winterswijk (gemeente Winterswijk, provincie Gelderland). Winterswijk wordt omringd door veel kleinschalig cultuurlandschap met agrarische percelen en kleine bosgebieden. Daarnaast ligt in de buurt een oude steengroeve en het natuurgebied Korenburgerveen.

In de directe omgeving van het plangebied zijn voornamelijk veel woningen aanwezig. Aan de noord-, west- en zuidkant van het plangebied bevindt zich de nieuwbouw uit eerdere fasen van De Rikker. Ten oosten van het plangebied zijn enkele boerenwoningen aanwezig en zijn er agrarische percelen. Navolgende afbeeldingen geven de globale ligging van het plangebied weer.



*Topografische kaart met de globale ligging van het plangebied (rood omkaderd). Bron: PDOK. Bewerking: SAB.*



*Luchtfoto met de globale ligging van het plangebied (rood omkaderd). Bron: PDOK. Bewerking: SAB.*

Op 10 februari 2020 is in het kader van de eerder uitgevoerde quick scan natuur een veldbezoek uitgevoerd. Het plangebied bestaat voornamelijk uit agrarische percelen. Verder ligt aan de noordoostkant van het plangebied een paardenweide en aan de noordwestkant van het plangebied een kort gemaaid grasveld. Op verschillende plekken zijn ook bomenrijen aanwezig en langs de Jachthuisweg en de Kobstederstraat zijn afwateringsloten aanwezig. Navolgende afbeeldingen geven een impressie van het plangebied ten tijde van het veldbezoek.



*Zuidoostkant plangebied.*



*Jachthuisweg.*



*Paardenweide noordoostkant.*



*Groenstrook noordkant plangebied.*



*Noordoostkant plangebied.*



*Kobstederstraat.*

### **1.2.2 Toekomstige situatie**

In de toekomstige situatie zal nieuwbouw in het plangebied zijn gerealiseerd. Alle delen van de Rikker zijn afzonderlijke wijken met allemaal een eigen karakter. In de nieuwe situatie zullen in totaal maximaal 200 woningen gerealiseerd worden. Dit is onderverdeeld in verschillende typen woningen. Eén van de doelen voor de nieuwe ontwikkeling is dat het een natuurinclusieve omgeving wordt. De aanwezige groenstructuren zullen indien mogelijk allemaal behouden worden en op sommige punten worden uitgebreid. Er zullen geen bomen gekapt worden of opstallen gesloopt worden en de afwateringssloten blijven behouden. Daarnaast worden kleine watergangen met natuurvriendelijke oevers aangelegd in het plangebied. In onderstaand figuur is een impressie opgenomen van de voorgenomen ontwikkeling ten tijde van opstellen van dit onderzoek.



Weergave van voorgenomen plannen (bron: SAB).

### 1.3 Kwaliteitsborging

Kwaliteit van het ecologisch onderzoek en het geleverde product staat bij SAB hoog in het vaandel. Mede daarom zijn wij aangesloten bij het Netwerk Groene Bureaus (NGB); de brancheorganisatie voor groene adviesbureaus. Om te allen tijde aan onze standaard te voldoen, hanteren wij de volgende werkwijze:

- Het onderzoek wordt uitgevoerd conform geldige onderzoeksprotocollen, zoals het vleermuisprotocol (2017), de kennisdocumenten van BIJ12 (2017) en de soortinventarisatieprotocollen van het NGB (2017).
- Het afwijken van de protocollen vindt enkel plaats indien dit ecologisch goed te onderbouwen en te rechtvaardigen is.
- Het onderzoek wordt enkel uitgevoerd door deskundigen op het gebied van de betreffende soorten. Ecologen in opleiding tot deskundige zijn tijdens veldonderzoek altijd onder begeleiding van een deskundige. Onder een ecologisch deskundige verstaan we iemand met aantoonbare ervaring en kennis op het gebied van soortspecifieke ecologie en die voldoet aan één of meerdere van onderstaande punten ([www.rvo.nl](http://www.rvo.nl)):
  - 1 Hij/zij heeft een afgeronde hbo- of universitaire opleiding, met als zwaartepunt (Nederlandse) ecologie;
  - 2 Hij/zij heeft een afgeronde mbo-opleiding, met als zwaartepunt de Wet natuurbescherming, soortenherkenning en zorgvuldig handelen ten opzichte van die soorten;
  - 3 Hij/zij is werkzaam voor een ecologisch adviesbureau, zoals een bureau dat is aangesloten bij het Netwerk Groene Bureaus;
  - 4 Hij/zij zet zich aantoonbaar actief in op het gebied van de soortenbescherming en is werkzaam of aangesloten bij de volgende Nederlandse organisaties: Zoogdierverseniging, RAVON, Stichting Das en Boom, Vogelbescherming Ne-



derland, Vlinderstichting, Natuurhistorisch Genootschap, KNNV, NJN, IVN, EIS Nederland, FLORON, SOVON, STONE, Staatsbosbeheer, Natuurmonumenten, De Landschappen en Stichting Beheer Natuur en Landelijk gebied;

- 5 Hij/zij zet zich aantoonbaar actief in op het gebied van de monitoring en/of bescherming van de Nederlandse natuur.
- Nadat het eerste conceptrapport gereed is, beoordeelt een collega het rapport op inhoud en vorm. De auteur verwerkt de geplaatste opmerkingen of bespreekt deze met de beoordelaar om zo tot een eensluidend advies te komen.

## 2 Wettelijk kader

De bescherming van dier- en plantensoorten is geregeld in de Wet natuurbescherming (wetten.overheid.nl). De artikelen waarin in dit hoofdstuk naar wordt verwezen, komen allen uit deze wet.

### 2.1 Verboden en zorgplicht

Voor een aantal soorten is door middel van verboden een beschermingsregime opgenomen. Er is een apart beschermingsregime voor vogelrichtlijnsoorten (artikelen 3.1 tot en met 3.4), voor habitatrichtlijnsoorten (artikelen 3.5 tot en met 3.9) en voor andere soorten (artikelen 3.10 en 3.11).

Naast de beschermde dier- en plantensoorten geldt op basis van artikel 1.11 van de Wet natuurbescherming voor al de in het wild levende soorten ook een zorgplicht. Iedereen dient voldoende zorg in acht te nemen voor deze soorten en hun directe leefomgeving. Dit houdt onder meer in dat men negatieve gevolgen voor aanwezige soorten zo veel mogelijk beperkt door het nemen van alle maatregelen die redelijkerwijs kunnen worden verwacht.

#### 2.1.1 *Vogelrichtlijnsoorten*

Voor ruimtelijke ingrepen zijn de volgende verboden relevant, zoals vermeld in artikel 3.1: het is verboden om van nature in Nederland in het wild levende vogels opzettelijk te doden of te vangen, het is verboden opzettelijk nesten, rustplaatsen en eieren van deze soorten te beschadigen of te vernielen of nesten van vogels weg te nemen. Ook is het verboden deze soorten opzettelijk te storen wanneer dit van wezenlijke invloed is op de staat van instandhouding van de soort.

De verboden in de wet zorgen voor een goede bescherming van nesten van alle in het wild levende vogelsoorten tijdens het broedseizoen. Globaal loopt het broedseizoen van half maart tot half augustus, maar ook de nesten van broedende vogels buiten deze periode zijn beschermd. Daarnaast zijn van een aantal vogelsoorten de nesten jaarrond beschermd, dus ook als ze niet als broedlocatie worden gebruikt. Het betreft dan over het algemeen soorten die hun nest het gehele jaar als verblijfplaats gebruiken of soorten die niet of nauwelijks in staat zijn om een eigen nest te bouwen.

#### 2.1.2 *Habitatrichtlijnsoorten*

Voor ruimtelijke ingrepen zijn de volgende verboden relevant, zoals vermeld in artikel 3.5: het is verboden om soorten van de Habitatrichtlijn en van de verdragen van Bonn en Bern, in hun natuurlijke verspreidingsgebied opzettelijk te doden, te vangen of te verstoren, om eieren opzettelijk te vernielen, om voortplantings- of rustplaatsen te beschadigen en om planten van de Habitatrichtlijn en van het verdrag van Bern opzettelijk te onwortelen of te vernielen.

### 2.1.3 *Andere soorten*

Naast de Vogelrichtlijnsoorten en de Habitatrichtlijnsoorten worden in de wet nog een aantal andere dier- en plantensoorten beschermd. Voor deze soorten zijn bij ruimtelijke ingrepen de volgende verboden relevant, zoals is weergegeven in artikel 3.10: het is verboden de beschermde diersoorten opzettelijk te doden of te vangen en om de vaste voortplantings- of rustplaatsen te beschadigen en het is verboden om de beschermde plantensoorten opzettelijk te plukken, ontwortelen of te vernielen.

## 2.2 **Opzetvereiste**

Bij veel van de hierboven genoemde verboden is er sprake van een opzetvereiste. Zo is het verboden om vogelnesten *opzettelijk* te beschadigen. In de wet wordt bij deze opzet uitgegaan van 'voorwaardelijke opzet'. Bij voorwaardelijke opzet is men zich bij het handelen bewust van de mogelijke negatieve consequenties, terwijl men de handeling toch uitvoert (Europese Commissie, 2007). Een voorbeeld van voorwaardelijke opzet is iemand die in het voorjaar een boom omzaagt en daarbij 'per ongeluk' een vogelnest beschadigt. De persoon had niet de opzet dit nest te beschadigen. Maar in de broedtijd van vogels is er wel een aanzienlijke kans dat er in een boom een vogel nestelt. Er kan daarom toch sprake zijn van opzettelijke beschadiging van het nest; voorwaardelijke opzet.

## 2.3 **Vrijstelling, gedragscodes en ontheffing**

Provinciale Staten kunnen in een verordening een vrijstelling verlenen van de bovenstaande verboden (artikel 3.10, lid 2). De provincie Gelderland heeft besloten voor een aantal algemeen voorkomende zoogdiersoorten en amfibieën een vrijstelling te verlenen, voor handelingen die men verricht in het kader van ruimtelijke inrichting en ontwikkeling en voor handelingen in het kader van bestendig beheer en onderhoud. Het betreft de soorten aardmuis, bosmuis, dwergmuis, dwergspitsmuis, egel, gewone bosspitsmuis, haas, huisspitsmuis, konijn, ondergrondse woelmuis, ree, rosse woelmuis, tweekleurige bosspitsmuis, veldmuis, vos, woelrat, bruine kikker, gewone pad, kleine watersalamander, meerkikker en middelste groene kikker.

Daarnaast zijn de in paragraaf 2.1.1 beschreven verboden niet van toepassing op handelingen die men uitvoert in het kader van ruimtelijke inrichting of ontwikkeling of bestendig beheer en onderhoud, wanneer men die handelingen uitvoert conform een goedgekeurde gedragscode (artikel 3.31). Gedragscodes kunnen daarbij zowel gebruikt worden voor de omgang met de Vogelrichtlijnsoorten, de Habitatrichtlijnsoorten als de andere beschermde soorten. Wel geldt voor de Vogelrichtlijnsoorten en de Habitatrichtlijnsoorten de aanvullende eis dat de handelingen die men uitvoert een wettelijk belang dienen uit de Vogelrichtlijn en Habitatrichtlijn (artikel 3.31, lid 1 onder d). Het gaat dan onder meer om handelingen in het belang van de volksgezondheid, openbare veiligheid of ter bescherming van flora en fauna.

Tot slot kunnen Gedeputeerde Staten, wanneer er geen andere bevredigende oplossing bestaat, onder bepaalde voorwaarde een ontheffing verlenen van de verboden (artikel 3.8 lid 1 en artikel 3.10 lid 2). Ook hierbij geldt voor vogelrichtlijnsoorten en ha-

bitrichtlijnsoorten dat aan de handelingen die men verricht een wettelijk belang van de Vogelrichtlijn respectievelijk de Habitatrichtlijn ten grondslag dient te liggen (artikel 3.8 lid 5). Voor de andere beschermde soorten zijn, naast deze wettelijke belangen, ook nog aanvullende belangen geldig (artikel 3.10 lid 2).

## 3 Ecologie van de soorten

### 3.1 Steenuil

De steenuil is de kleinste uilensoort die in Nederland broedt. Ze zijn sterk gebonden aan kleinschalig agrarisch cultuurlandschap. Ze blijven het gehele jaar in ons land. Koppels zijn territoriaal en verblijven het hele jaar binnen het territorium. Het activiteitsgebied rond de nestplaats is enkele honderden meters. De grootte van het territorium hangt af van het voedselaanbod en de leeftijd van het mannetje en ligt tussen de 5 en 30 hectare. Voor een ervaren mannetje voldoet een kleiner territorium dan voor een onervaren mannetje. Een koppel steenuilen blijft in principe voor het leven bij elkaar. Bij uitzondering gaat één van de partners naar een nabijgelegen territorium.

Het nest van een steenuil bevindt zich voornamelijk op de erven van boerderijen. De nesten zitten daar onder het dak, in schuurtjes of in een steenuilkast. Daarnaast zijn nesten te vinden in holttes in knobomen of oude hoogstamfruitbomen.

Het voedsel van de steenuil is zeer gevarieerd. De steenuil jaagt het liefst op muizen, aangezien dit voor een steenuil een relatief grote prooi is en daarmee veel voedsel oplevert. Indien muizen minder voorhanden zijn, wordt ook gejaagd op kleine vogels, kevers, andere insecten, kikkers, salamanders en regenwormen. Per jaar kan het voedselaanbod sterk verschillen in een territorium. Derhalve is een gevarieerd leefgebied met een divers prooiaanbod van groot belang. Dit gevarieerde landschap betreft een open tot halfopen landschap met afwisselend korte en verruigde vegetatie, erven met bebouwing, beplanting, moestuinen en kleine weilanden. Daarnaast moet een territorium grotendeels vrij zijn van verstoring of versnippering door grote wegen.

De broedperiode van de steenuil loopt van februari tot en met juli. In deze periode wordt de nestplaats zeer intensief gebruikt. Buiten deze periode wordt de nestplaats ook gebruikt, zij het minder vaak. Van februari tot en met april zijn de steenuilen zeer actief met het bewaken van hun territorium, door middel van het produceren van een territoriumroep (BIJ12, 2017; vogelbescherming.nl; sovon.nl).

### 3.2 Kerkuil

De kerkuil komt voor in cultuurland met gras- en bouwlanden die begrensd worden door kruidenrijke akkerranden, houtwallen, heggen of bosjes. Kerkuilen broeden vooral in de hoge, donkere en tochtvrije delen van boerenschuren, kerken, kastelen en torens en bij hoge uitzondering in een holle boom. Tegenwoordig broedt 90 procent van de gevallen in een speciale nestkast. De kerkuil is zeer honkvast en blijft zijn hele leven in de buurt van zijn gekozen leefgebied. De broedlocatie is vaak een andere als de winterverblijfplek (SOVON, 2002).

### 3.3 Ransuil

Ransuilen broeden in allerlei gebieden, waar open veld aanwezig is met voldoende muizen. Ze mijden grote bossen, boomloze gebieden en steden. Tegenwoordig wordt vooral in kleine bosjes en agrarisch cultuurland gebroed. De soort nestelt in een oud nest van een andere soort, bij voorkeur van ekster of zwarte kraai, maar soms ook van houtduif, buizerd of havik. Ze broeden bij voorkeur in naaldbomen, die het beste dekking geven, maar ook in loofbomen, houtwallen, boomgroepen en solitaire bomen. De broedperiode is van half februari tot eind juli, waarbij eileg plaatsvindt van half maart tot half april. (SOVON 2002, [www.sovon.nl](http://www.sovon.nl), [www.vogelbescherming.nl](http://www.vogelbescherming.nl)).

### 3.4 Buizerd

De buizerd heeft de voorkeur voor een afwisselend landschap waar bossen worden afgewisseld door open terrein, weilanden en houtwallen. De combinatie van een bos of bosje met nabijgelegen open land is ideaal. De buizerd maakt in de meeste gevallen gebruik van een bestaand kraaien- of blauwe reigernest, en bouwt deze verder uit tot een omvangrijk nest. Het territorium en bijbehorende nesten wordt jaarrond verdedigd. Nesten bevinden zich in hoge bomen tussen de 6 en 27 meter, grofweg tussen de 1/3 en 2/3 van de boomhoogte. Het nest bevindt zich direct langs de stam of soms op een zijtak, enkel in grove dennen ook in de boomtop (SOVON, 2002).

### 3.5 Sperwer

De sperwer komt voor in allerlei typen bos en kleinschalig landschap met boomgroepen. De soort broedde traditioneel in dichte, niet te oude naaldbossen of gemengde bossen. Onder andere door toename van de havik, die in vergelijkbaar gebied leeft en ook op de sperwer jaagt, broedt de sperwer tegenwoordig echter op allerlei plekken in dichte loofbosjes, wegbepanting en stadstuinen. De sperwer maakt elk jaar een nieuw nest binnen het bezette territorium, vaak dicht bij het oude. Het nest wordt direct aan de stam op dikke takken gebouwd. Soms wordt het oude nest van een houtduif verder uitgebouwd. De soort broedt van eind april tot eind juni (SOVON, 2002).

### 3.6 Havik

De havik komt voornamelijk voor in naald- en loofbos en kan een territorium levenslang bezetten. Ook moerasbos en parken worden gebruikt. Door onderlinge concurrentie en voedselgebrek in bosgebieden worden ook steeds vaker dieren in groengebieden rond de stad aangetroffen. De havik maakt (meestal) zelf een nest hoog in de kroon van boom welke vaak jarenlang achtereen wordt gebruikt. Soms wordt een nest van een andere roofvogel opgelapt. Meestal worden naaldbomen maar soms ook loofbomen gebruikt. De broedtijd loopt van eind maart tot begin juli (SOVON, 2002, [www.vogelbescherming.nl](http://www.vogelbescherming.nl)). De broedtijd van deze soort is van eind februari tot eind juli, met een legpiek van eind maart tot eind april.

### 3.7 Boomvalk

De boomvalk is een schaarse broedvogel die leeft in open landschappen, meestal met water in de buurt. De boomvalk broedde oorspronkelijk veel in heiden, bossen en bosranden op zandgrond. Tegenwoordig broedt zij echter meer in open agrarische landschappen en aan de rand van steden. Ook in gebieden die rijk zijn aan menselijke verstoring zoals sport-, bedrijfsterreinen of langs snelwegen wordt door de boomvalk gebroed. Dit heeft deels te maken met een toenemende predatiedruk van havik in het oorspronkelijke broedgebied. De boomvalk gebruikt voornamelijk nesten van kraaien maar ook duiven of andere roofvogels om in te broeden en gedraagt zich in broedtijd onopvallend. Nesten kunnen in boomgroepen, vrijstaande bomen maar ook op hoogspanningsmasten zijn gelegen. De broedperiode is in mei-juni (SOVON 2002, [www.vogelbescherming.nl](http://www.vogelbescherming.nl)).

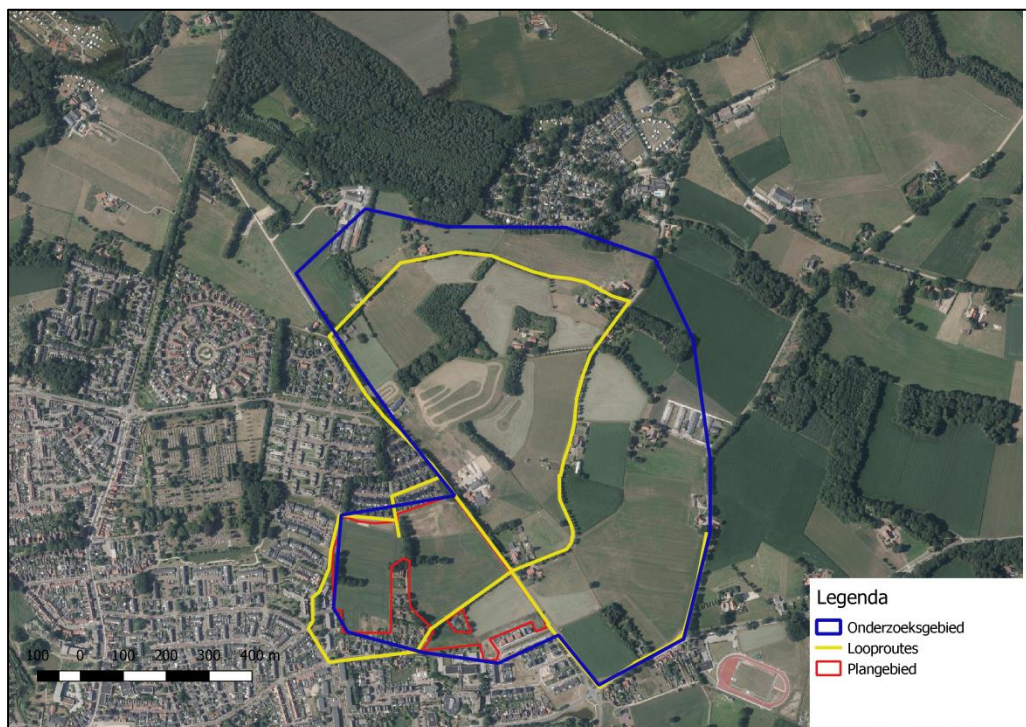
## 4 Onderzoeksmethodiek

### 4.1 Steenuil, kerkuil en ransuil

#### 4.1.1 Territoriumonderzoek

Het doel van territoriumonderzoek is om te bepalen waar in en in de omgeving van het plangebied territoria van uilen aanwezig zijn. Het onderzoeksgebied bestaat hierbij uit het plangebied, maar ook de omgeving eromheen. Op deze manier wordt ook duidelijk waar de territoria van de uilen in de omgeving van het plangebied liggen. Zo wordt duidelijk hoe de situatie van het plangebied zich tot de omgeving verhoudt. Ook wordt zo duidelijk of, wanneer er uilen aanwezig zijn in het plangebied, er eventueel uitwijkmogelijkheden zijn voor deze uilen in de omgeving. In dit geval is gekozen voor een onderzoeksgebied met een afstand van 500 meter rond het plangebied. Daarbij is enkel het buitengebied onderzocht en niet de kern van Winterswijk, omdat de kern geen geschikt leefgebied voor de steenuil vormt.

Het plangebied is in zijn geheel onderzocht. Daarnaast is de omgeving van het plangebied onderzocht vanaf de openbare weg. Om het onderzoeksgebied goed te kunnen onderzoeken zijn de meeste openbare wegen hierbinnen gebruikt om het territoriumonderzoek uit te voeren. Zie navolgende afbeelding voor de ligging van het onderzoeksgebied en de looproutes.



Het territoriumonderzoek is uitgevoerd conform het kennisdocument Steenuil (2017), kennisdocument Kerkuil (2017) en de telrichtlijnen van SOVON voor de ransuil in de periode half februari tot en met half april. Het bestond uit drie veldbezoeken, waarbij minimaal een maand tussenperiode zit tussen het eerste en het laatste veldbezoek. Elk veldbezoek werd uitgevoerd door twee ecologen. Tijdens de veldbezoeken zijn



vanaf minimaal een half uur na zonsondergang gedurende circa twee uur territoriumroepen en sociale roepen van de verschillende uilensoorten genoteerd. Om dergelijke roepjes van de steenuil uit te lokken werden tijdens deze avondbezoeken ook de territoriumroep van het mannetje op verschillende locaties afgespeeld. Elk roepend mannetje vertegenwoordigt dan ook een territorium. Het afspelen van territorium roepjes van de kerkuil en ransuil is niet gedaan, omdat dit geen betrouwbaar resultaat oplevert. In navolgende tabel is weergegeven wanneer de veldbezoeken zijn uitgevoerd en onder welke weersomstandigheden. In dit geval zijn alle veldbezoeken bij goede weersomstandigheden uitgevoerd. Weergegevens zijn geraadpleegd via de websites van het KNMI, Weer.nl en Buienradar.nl.

*Tabel met onderzoeksgegevens. De zonsondergang is van belang, omdat volgens het protocol het veldbezoek pas een half uur na zonsondergang mag starten. Ook moet het goed weer zijn, zonder neerslag en geen harde wind (maximaal windkracht 3 Bft). Daarom is ook de windkracht en neerslag opgenomen.*

Datum	Zon onder	Tijd (start)	Tijd (eind)	Temperatuur (°C)	Wind (Bft)	Neerslag	Onderzoeksomstandigheden
19-02-2020	17:58 uur	18:30 uur	20:30 uur	6	2	Geen	Goed
04-03-2020	18:22 uur	19:00 uur	21:30 uur	10	2	Geen	Goed
01-04-2020	20:10 uur	20:52 uur	23:00 uur	15	1	Geen	Goed

#### 4.1.2 Sporenonderzoek

Tijdens één veldbezoek door twee ecologen is op 4 maart 2020 circa twee uur sporenonderzoek naar de steenuil verricht. Dit sporenonderzoek heeft enkel in het plangebied plaatsgevonden en werd uitgevoerd enkele uren voor zonsondergang bij droog, bewolkt weer. Het doel van dit onderzoek is om een inschatting te maken van het gebruik van de steenuil van het plangebied. Er werd voornamelijk gelet op de aanwezigheid van een nest, braakballen en poepsporen (krijststrepen).

#### 4.1.3 Informatie van lokale vogelwerkgroep

In de gemeente Winterswijk is een lokale vogelwerkgroep actief. Deze werkgroep houdt de nestlocaties van de steenuilen in deze gemeente bij en inventariseert territoria van alle uilensoorten. Dergelijke langjarige gegevens kunnen een waardevolle aanvulling op het territorium- en sporenonderzoek zijn. Voor dit onderzoek is dan ook contact gezocht met deze vogelwerkgroep.

## 4.2 Buizerd, sperwer, havik en boomvalk

Het onderzoek naar nestlocaties van de buizerd, sperwer, havik en boomvalk is uitgevoerd conform het kennisdocument Buizerd (2017) en telrichtlijnen van SOVON voor de sperwer, havik en boomvalk. Hiervoor hebben in de periode maart t/m half mei in totaal drie veldbezoeken van circa twee uur plaatsgevonden. De data, tijden en onderzoeksomstandigheden zijn in onderstaande tabel te vinden. Tijdens de quick scan flora en fauna (SAB, 2020) is opgemerkt dat in het plangebied enkele grote nesten aanwezig zijn die potentieel van deze soorten zijn. Het konden echter ook nesten zijn van een ekster of zwarte kraai. Tijdens de veldbezoeken is gelet op de aanwezigheid

van de soorten en op nestindicerend gedrag, zoals het vervoeren van nestmateriaal of voedsel en territoriaal gedrag.

*Tabel met onderzoeksgegevens. Voor een goed onderzoek moet het goed weer zijn, zonder neerslag en geen harde wind (maximaal windkracht 3 Bft). Daarom is ook de windkracht en neerslag opgenomen.*

Datum	Tijd (start)	Tijd (eind)	Temperatuur (°C)	Wind (Bft)	Neerslag	Onderzoeks- omstandigheden
26-03-2020	14:00 uur	16:00 uur	8	2	Geen	Goed
16-04-2020	13:30 uur	15:30 uur	15	2	Geen	Goed
11-05-2020	11:00 uur	13:00 uur	18	1	Geen	Goed

De veldbezoeken hebben allen minimaal twee uur geduurd, waarbij door het plangebied zelf en de directe omgeving is gelopen over de openbare wegen. Het hele gebied was goed overzichtelijk.

## 5 Resultaten

### 5.1 Steenuil, kerkuil en ransuil

#### 5.1.1 *Territoriumonderzoek*

De afbeelding aan het einde van deze paragraaf visualiseert de hieronder uiteengezette waarnemingen van de steenuilen in het onderzoeksgebied.

##### **19 februari 2020:**

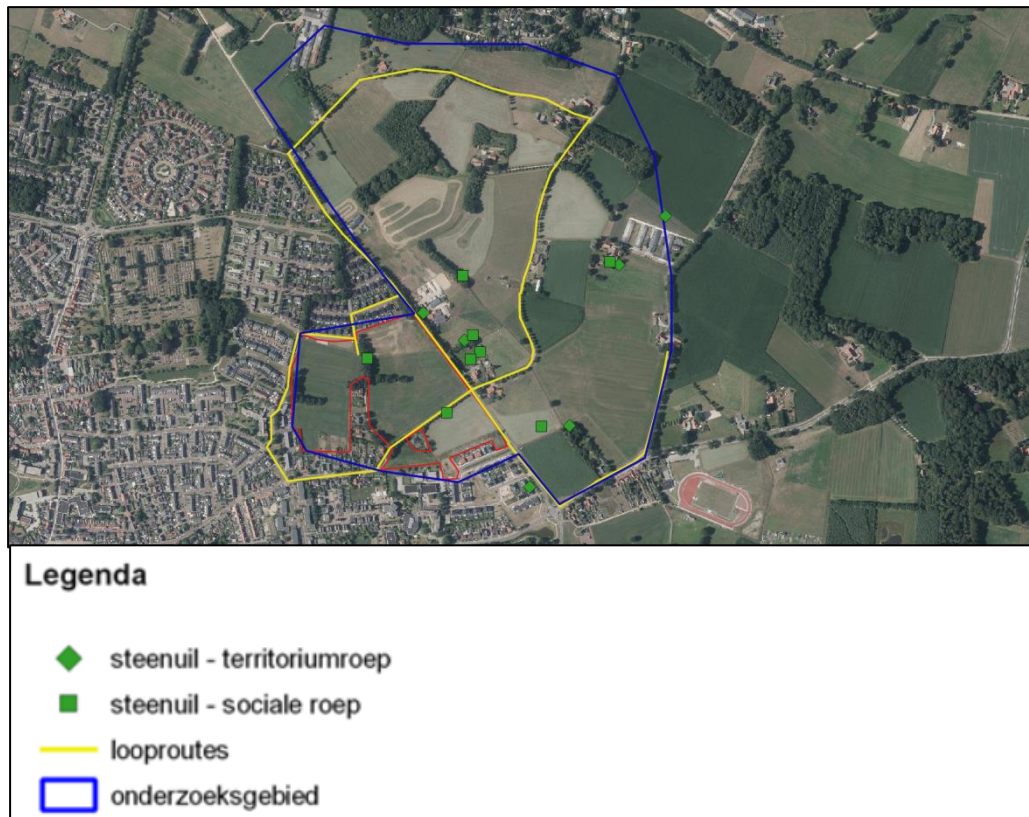
Tijdens dit veldbezoek werd de eerste steenuil roepend waargenomen om 18:30 uur ten oosten van het plangebied bij een toren in een agrarisch veld. Deze toren is eerder geplaatst als mitigatiemaatregel voor een steenuilnestlocatie. Gedurende het hele veldbezoek is veel activiteit van steenuilen waargenomen. Direct ten oosten van de Jachthuisweg, grenzend aan het plangebied zijn meerdere keren baltsende mannetjes gehoord. Een enkele keer werd ook een baltsroep gehoord in de groenstrook tussen de Kobsterderstraat en de Lekstraat. Tijdens het veldbezoek was het moeilijk vast te stellen hoeveel mannetjes steenuilen er aan het baltsen waren. De mannetjes verplaatsten zich namelijk tussen de baltsroepen in. Wel werden er ten minste twee mannetjes tegelijk gehoord vanaf de Jachthuisweg. Tijdens het veldbezoek zijn geen kerkuilen of ransuilen waargenomen.

##### **4 maart 2020:**

Tijdens dit veldbezoek werden wederom veel baltsroepjes van steenuilen gehoord in en rondom het plangebied. De meeste activiteit van steenuilen was waar te nemen direct ten oosten van de Jachthuisweg. Hier werden baltsroepjes waargenomen van ten minste twee mannetjes. De eerste waarneming was wederom direct aan het begin van de ronde om 19:00 ten oosten van het plangebied bij de steenuiltoren. Tijdens dit veldbezoek zijn geen baltsroepjes waargenomen in de groenstrook tussen de Kobsterderstraat en de Lekstraat. Wel zijn er nog sociale roepjes van een steenuil waargenomen verder ten noordoosten van het plangebied langs de Kobstederweg. Tijdens de omgevingscheck waar een ronde is gelopen over de Veldersweg zijn geen waarnemingen van steenuilen meer gedaan. Wel werd een steenuilkast aangetroffen in een siertuin op de kruising van de Velderweg en de Jachthuisweg. Tijdens dit veldbezoek zijn wederom geen waarnemingen van de kerkuil en ransuil gedaan.

##### **1 april 2020:**

Op deze avond zijn minder waarnemingen van de steenuil gedaan. Op de bekende plekken aan de Jachthuisweg zijn enkele keren nog sociale roepjes gehoord, maar er werden vrijwel geen baltsroepjes meer waargenomen. Bij de steenuiltoren zijn geen steenuilen meer waargenomen. Bij de omgevingscheck over de Velderweg zijn wederom geen steenuilen waargenomen. Tevens zijn er wederom geen kerkuilen en ransuilen gezien of gehoord tijdens het veldbezoek.



Overzicht van de steenuil waarnemingen van de drie onderzoeksrondes.

### 5.1.2 Sporenonderzoek

Op 4 maart 2020 is het plangebied onderzocht op sporen van de steenuil. Tijdens dit veldbezoek is geen steenuil-, kerkuil- of ransuilnestplaats in het plangebied waargenomen. In het plangebied zijn weinig sporen aangetroffen van de steenuil. Wel zijn enkele krijtstrepen (poepsporen) aangetroffen die wijzen op de aanwezigheid van een uil. Verder waren in het plangebied veel muizenholletjes aanwezig. Dit duidt op de aanwezigheid van veel muizen; de belangrijkste voedselbron voor uilen.

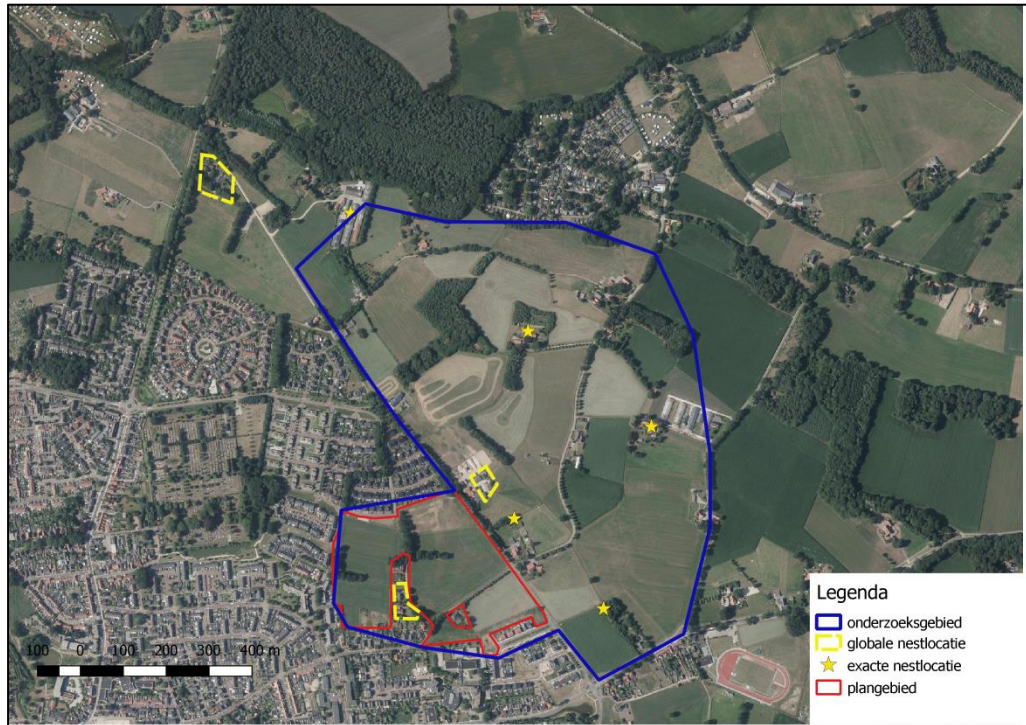
### 5.1.3 Informatie lokale vogelwerkgroep

Tijdens de veldrondes is duidelijk geworden dat meerdere territoria van steenuilen aanwezig zijn. Het was echter moeilijk vast te stellen hoeveel het er precies zijn en waar de nesten zich precies bevinden. De lokale vogelwerkgroep monitort echter al meerdere jaren het gebied op uilennesten. Ze hebben kunnen aangeven hoeveel broedparen van de steenuil in het onderzoeksgebied aanwezig zijn. Van veel broedparen is zelfs de exacte nestlocatie bekend en wordt het broedsucces in de gaten gehouden. Van anderen is met zekerheid een broedpaar vastgesteld, maar is de exacte nestlocatie niet bekend. In onderstaande figuur staan de nestlocaties van de steenuil weergegeven.

Een van de broedparen heeft een nest in één van de schuren van de lintbebouwing in het midden van het plangebied. Direct ten oosten van het plangebied zijn nog twee nestlocaties van de steenuil aanwezig. Ten zuidoosten van het plangebied is een nestlocatie van een steenuil aanwezig in een uilentoren. Deze toren is gerealiseerd ter compensatie van een verloren nestlocatie in een schuur ten behoeve van de realisatie

van een ander deel van woonwijk De Rikker. Verder ten oosten en noorden van het plangebied zijn in totaal nog vier nestlocaties van steenuilen aanwezig.

Volgens de vogelwerkgroep zijn er geen nestlocaties van de kerkuil en ransuil in en rondom het plangebied aanwezig.



Nestlocaties van de steenuil in de omgeving van het plangebied (lokale vogelwerkgroep).

## 5.2 Buizerd, sperwer, havik en boomvalk

Tijdens geen van de veldrondes is een buizerd, sperwer, havik en/of boomvalk in en rondom het plangebied waargenomen. Daarnaast zijn alle nesten die potentieel van één van deze soorten konden zijn in het broedseizoen geïnspecteerd op activiteit. Alle betreffende nesten behoren tot een broedpaar van de zwarte kraai of ekster. Deze nesten blijven in de nieuwe situatie behouden. Het is redelijkerwijs uit te sluiten dat in en rondom het plangebied een nestlocatie aanwezig is van de buizerd, sperwer, havik of boomvalk. Het is ook uitgesloten dat het plangebied deel uitmaakt van essentieel leefgebied van één van deze soorten.

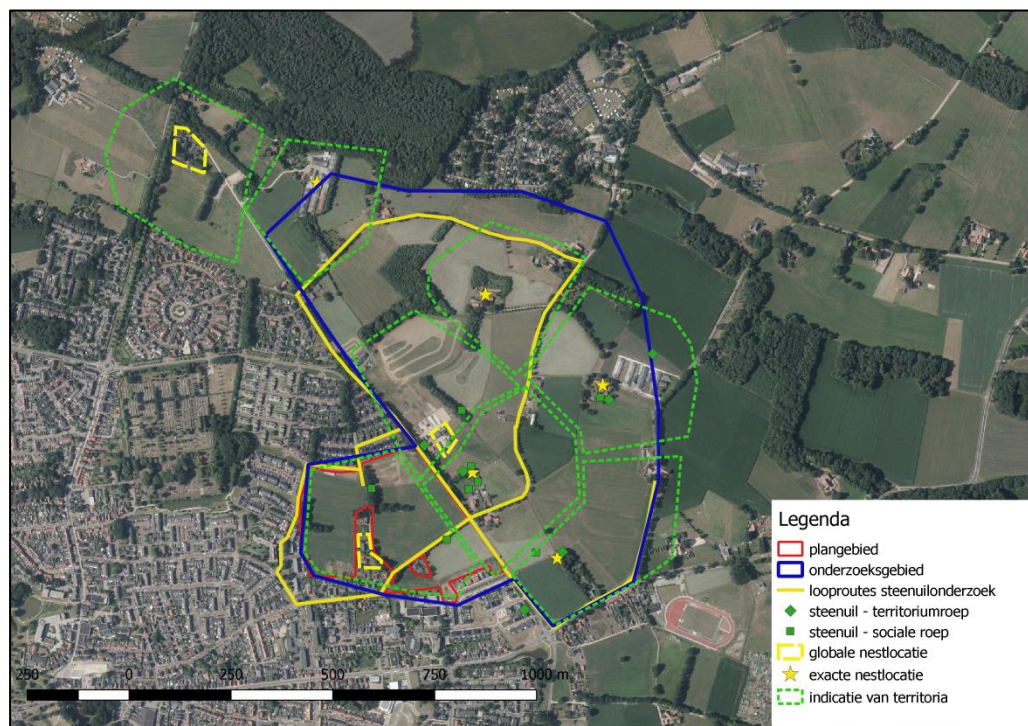
## 5.3 Aanwezigheid essentiële elementen

Tijdens de verschillende veldbezoeken zijn meerdere malen territoriale roepjes van verschillende steenuilen waargenomen. Het is vanaf het begin duidelijk geweest dat er meerdere territoria aanwezig waren in en rondom het plangebied. Ten minste één van de territoria beslaat het grootste deel van het plangebied. Na overleg met de vogelwerkgroep hebben we de (vrijwel) exacte nestlocatie in beeld kunnen brengen. Er bevindt zich één nestlocatie in één van de schuren van de woningen in het midden van het plangebied. Direct ten noordoosten van het plangebied bevinden zich nog twee nestlocaties van steenuilen welke uitzonderlijk dicht op elkaar liggen. Van één is

de exacte locatie bekend in een schuur van een boerderijwoning. De andere bevindt zich in één van de opstallen van een melkveehouder. Iets verder ten oosten van het plangebied bevindt zich nog een nestlocatie van een steenuil in een toren die speciaal gerealiseerd is voor de steenuil. Op grotere afstand bevinden zich in totaal nog vier nestlocaties van de steenuil op respectievelijk 500, 550, 700 en 850 meter van het plangebied verwijderd.

Wanneer nestlocaties van steenuilen zo dicht op elkaar liggen is het moeilijk om exact te bepalen wat het territorium is van elk broedpaar. De hoge dichtheid aan nestlocaties toont aan dat het gebied een groot voedselaanbod heeft voor de steenuilen, waardoor de territoria niet groot hoeven te zijn voor het broedsucces van de steenuilen. Aan de hand van de waarnemingen in het veld in combinatie met de ligging van de nestlocaties en de eigenschappen van het terrein, is een zo goed mogelijke inschatting gemaakt van de territoria per broedpaar.

Eén van de nestlocaties bevindt zich middenin het plangebied. Direct ten noorden, zuiden en westen van het plangebied bevinden zich woonwijken die niet geschikt zijn als leefgebied voor steenuilen. Direct ten oosten bevinden zich twee andere territoria van steenuilen. De territorium van dit broedpaar zal dus vrijwel volledig binnen het plangebied liggen. Direct ten oosten van het plangebied zijn twee nestlocaties zeer dicht op elkaar gelegen. Logischerwijs zal het territorium van het noordelijke broedpaar voornamelijk ten noorden en noordwesten van de nestlocatie liggen en het territorium van het zuidelijke broedpaar ten oosten en zuidoosten van de nestlocatie. Aan de hand van deze drie territoria is voor de andere nestlocatie ook gekeken wat de meest logische ligging van het territorium is. Zie navolgende afbeelding voor de ligging van de territoria.



Van de kerkuil, ransuil, buizerd, sperwer, havik en boomvalk zijn geen essentiële elementen in het plangebied aanwezig.

## 6 Effectbeoordeling

### 6.1 Nestplaats

Uit de resultaten van het nader onderzoek is gebleken dat er drie nestplaatsen van de steenuil direct grenzen aan het plangebied. Geen van deze nestplaatsen zal echter fysiek verloren gaan. Alle opstallen waar de nesten zich in bevinden blijven behouden. De andere onderzochte soorten zijn niet in het plangebied aanwezig. Het is daarom uitgesloten dat fysieke nestplaatsen van beschermde vogelsoorten verloren gaan.

### 6.2 Territorium

Territoria van steenuilen zijn essentieel voor de functionaliteit van hun nestplaats. Binnen hun territorium vinden ze voldoende voedsel voor hunzelf en om hun jongen groot te brengen. Als het territorium zoveel verandert dat de nestplaats verlaten wordt, of dat er niet langer meer jongen grootgebracht kunnen worden, verliest de nestplaats zijn functionaliteit. Ook dan is volgens de Wet natuurbescherming sprake van het vernielen van de nestplaats. Hieronder een puntsgewijze beoordeling van de mogelijke effecten:

#### 6.2.1 Foerageergebied

Met de realisatie van de voorgenomen plannen zal veel van het aanwezige foerageergebied verdwijnen. In de nieuwe situaties zullen wel veel randzones en groene stroken aanwezig zijn die eventueel nog als foerageergebied voor steenuilen kunnen functioneren. Dit zal naar schatting echter circa 20% zijn van het huidige aanwezig foerageergebied. Het territorium van het broedpaar met een nestlocatie in één van de schuren in het midden van het plangebied ligt vrijwel uitsluitend binnen het plangebied. Met de voorgenomen plannen zal in de nieuwe situatie dus maximaal 20% van het huidige foerageergebied beschikbaar zijn voor dit broedpaar. Dit is niet genoeg om de functionaliteit van de nestlocatie te garanderen. Door de voorgenomen plannen zal deze nestlocatie dus waarschijnlijk zijn functie verliezen, wat volgens de Wet natuurbescherming gerekend moet worden als het vernielen van de nestplaats.

De twee nestlocaties die direct ten oosten van het plangebied liggen zullen incidenteel ook gebruik maken van de meest oostelijke rand van het plangebied. Vanwege het territorium van het andere broedpaar in het midden van het plangebied zal dit echter slechts een klein deel zijn. De kern van hun foerageergebied ligt niet in het plangebied. Daarnaast zal er in de nieuwe situatie wederom enig geschikt foerageergebied in het plangebied aanwezig zijn waar één of beide broedparen gebruik van kan maken. Vanwege de ligging van de territoria is het redelijkerwijs uit te sluiten dat voor deze twee broedparen essentieel foerageergebied verloren gaat.

Voor de overige aanwezige broedparen in de omgeving van het plangebied geldt dat hun foerageergebied volledig buiten het plangebied ligt. Door de voorgenomen plannen zal dus geen foerageergebied van deze broedparen verloren gaan.

### **6.2.2 Verstoring bij de ruimtelijke ingreep**

De geplande ruimtelijke ontwikkeling bestaat vooral uit het bouwrijp maken van het plangebied en de realisatie van nieuwbouw. De werkzaamheden van de nieuwbouw kunnen flinke geluidsverstoring met zich meebrengen. Het broedseizoen van de steenuil loopt van februari tot en met juli. Buiten het broedseizoen is de steenuil zeer tolerant voor geluidsverstoring. Tijdens het broedseizoen kunnen harde geluiden direct naast hun nestlocatie, zoals bijvoorbeeld heien, zodanig hard zijn dat ze tijdelijk het nest verlaten, wat invloed kan hebben op het broedsucces. De twee nestlocaties direct ten oosten van het plangebied en de nestlocatie in het midden van het plangebied liggen zo dichtbij de werkzaamheden dat niet op voorhand is uit te sluiten dat ze in het broedseizoen verstoord kunnen worden door harde geluiden die samenhangen met de ruimtelijke ingreep. Dit is echter te voorkomen door de werkzaamheden met dergelijke harde geluiden buiten het broedseizoen uit te voeren. De overige nestlocaties in de omgeving liggen op voldoende afstand om externe verstoring op voorhand uit te sluiten.



## 7 Conclusie en advies

### 7.1 Ontheffing Wet natuurbescherming nodig?

In het plangebied is onderzoek verricht naar de aanwezigheid van essentiële elementen van de steenuil. Uit dit onderzoek blijkt dat in het plangebied essentiële delen van een territorium van één steenuilkoppel aanwezig zijn. Het gaat hier om foerageer- en leefgebied om de functionaliteit van een nestplaats te waarborgen. De nestplaats bevindt zich niet in het plangebied. Verder bevinden zich twee nestlocaties binnen verstoringsafstand van het plangebied. Van deze nestlocatie bevinden zich echter geen essentiële elementen in het plangebied.

Uit de effectbeoordeling blijkt dat het niet is uit te sluiten dat één nestlocatie van de steenuil zijn functionaliteit verliest vanwege het verlies van het grootste deel van zijn leef- en foerageergebied. Daarnaast is niet uit te sluiten dat twee andere nestlocaties significant verstoord worden door de geplande ruimtelijke ingrepen in het broedseizoen. Aangezien ten minste één nestlocatie van de steenuil mogelijk zijn functionaliteit verliest, is er sprake van overtreding van de Wet natuurbescherming. Er dient daarom een ontheffing van de Wet natuurbescherming aangevraagd te worden.

### 7.2 Ontheffing aanvragen voor de steenuil

Het uitvoeren van ruimtelijke ingrepen waarbij beschermde soorten (zoals de steenuil) worden verstoord is wettelijk gezien mogelijk als men in het bezit is van een ontheffing Wet natuurbescherming. Een dergelijke ontheffing dient voor dit project aangevraagd te worden bij de provincie Gelderland.

Bij het indienen van een aanvraag ontheffing Wet natuurbescherming dient een projectplan te worden opgesteld. In dit plan wordt onder andere de verspreiding van de betreffende beschermde soort in het plangebied verwoord alsmede het (wettelijk) belang van de ingreep onderbouwd. Daarnaast dient een uitgebreide alternatievenafweging plaats te vinden over waarom de verstoring van vaste rust- en verblijfplaatsen niet is te voorkomen. Het belangrijkste onderdeel is het mitigatieplan; een plan waarin uitgebreid beschreven staat welke maatregelen genomen worden om de schade aan de betreffende soort tot een minimum te beperken.

Een ontheffing wordt enkel verleend als voldoende mitigerende maatregelen worden getroffen om zoveel mogelijk schade aan de steenuil te voorkomen. Daarnaast dient te allen tijde rekening gehouden te worden met alle broedende vogels en de zorgplicht.

### 7.3 Mitigerende maatregelen steenuil

Zoals reeds in paragraaf 7.2 beschreven dient bij de ontheffingsaanvraag een mitigatieplan te worden bijgevoegd. De hierin beschreven maatregelen zijn de maatregelen die definitief zullen worden toegepast. Wat de mitigerende plannen exact inhouden zijn erg afhankelijk van de situatie. Het is momenteel nog te vroeg om een exacte be-

schrijving van de mitigerende maatregelen te geven. Het zal echter waarschijnlijk bestaan uit het realiseren van nieuwe nestlocatie in de omgeving waar voldoende ruimte is voor een extra territorium. Als dit niet mogelijk is moet er mogelijk een verbetering van de kwaliteit van de leefomgeving voor de steenuil plaatsvinden, waardoor broedparen een kleiner territorium nodig hebben en er mogelijk een extra broedpaar een nestlocatie kan creëren.

## 7.4 Zorgplicht

De zorgplicht van de Wet natuurbescherming is altijd van toepassing. Iedereen moet voldoende zorg in acht nemen voor alle in het wild levende dieren, planten en hun leefomgeving. Dit kan bijvoorbeeld door de werkzaamheden te verrichten buiten kwetsbare periodes (het voortplantings- en winterslaapseizoen). Ook kan er gefaseerd worden gewerkt om dieren de kans te geven om te vluchten.

## 7.5 Broedperiode vogels

Van alle van nature in Nederland in het wild levende vogels mag het nest tijdens het broeden (van start van nestbouw tot en met het uitvliegen van de jongen) niet worden beschadigd of vernield. De periode waarin de meeste vogelsoorten broeden, loopt globaal van half maart tot half augustus, maar ook broedgevallen buiten deze periode zijn gewoon beschermd.

In en direct rond het plangebied kunnen vogels broeden. Wij adviseren daarom om de geplande ruimtelijke ontwikkeling buiten de broedperiode te starten. Op deze manier worden geen in gebruik zijnde nesten beschadigd of vernield. Ook zullen vogels in en direct rond het plangebied geen nest bouwen, omdat te veel verstoring aanwezig is.

Indien de werkzaamheden echt in de broedperiode gestart moeten worden, is nader onderzoek naar broedende vogels noodzakelijk. Kort voor de start van de werkzaamheden dient dan door een ecoloog met kennis van vogels door middel van één veldbezoek onderzocht te worden of broedende vogels in en direct rond het plangebied aanwezig zijn. Als deze niet aanwezig zijn, kunnen de werkzaamheden starten. Als wel een broedende vogel aanwezig is, mogen de werkzaamheden niet starten. Er dient dan met een ecoloog met kennis van vogels naar een oplossing gezocht te worden.

## 7.6 Vervolgstappen

- Aanvragen ontheffing Wet natuurbescherming voor de steenuil;
- Tref tijdig voldoende mitigerende maatregelen voor de steenuil;
- Houd rekening met broedende vogels;
- Houd rekening met de zorgplicht.

## Geraadpleegde literatuur

BIJ12. 2017d. Kennisdocument Steenuil *Athene noctua*, versie 1.0, juli 2017. BIJ12, Utrecht.

Netwerk groene bureaus, 2017. Soortinventarisatieprotocollen in het kader van de Wet natuurbescherming (versie juli 2017). Netwerk groene bureaus.

SAB, 2020. Quick scan natuur. Winterswijk, De Rikker V en VI. SAB, Arnhem.

### Websites:

[www.bij12.nl](http://www.bij12.nl)

[www.ndff.nl](http://www.ndff.nl)

[www.rijksoverheid.nl](http://www.rijksoverheid.nl)

[www.rvo.nl](http://www.rvo.nl)

[www.sovon.nl](http://www.sovon.nl)

[www.steenuil.nl](http://www.steenuil.nl)

[www.vogelbescherming.nl](http://www.vogelbescherming.nl)

[www.wetten.nl](http://www.wetten.nl)