

# Landschappelijke inpassing Greuneweg 4 in Winterswijk

## Colofon

Landschappelijke inpassing  
Greuneweg 4 in Winterswijk

Uitgevoerd door: Natuurbank Overijssel

Opdrachtgever: Geling Advies  
Contactpersoon: dhr. M. Ruessink

Projectnummer en versie: 773, versie 1.0		Status: concept
Projectleider: Ing. P. Leemreise	Veldmedewerker(s): Ing. P. Leemreise	Rapportdatum: 22 juli 2016
Ligging projectgebied: Greuneweg 4 in Winterswijk		

Correspondentieadres:  
Postbus 206  
7480 AE Haaksbergen  
[info@natuurbankoverijssel.nl](mailto:info@natuurbankoverijssel.nl)



@natuurbankOverijssel

## Inhoudsopgave

1. Inleiding.....	3
2. Het plangebied.....	3
2.1 Situering.....	3
2.2 Beschrijving van het plangebied.....	3
3. Voorgenomen activiteiten.....	5
3.1 Algemeen.....	5
4. Ruimtelijke kwaliteit.....	5
4.1 Algemeen.....	5
4.2 Landschap.....	5
5. Erfinpassing en beleid.....	6
5.1 Algemeen.....	6
5.2 Wat zegt het beleid?.....	6
6. Ruimtelijke analyse.....	7
6.1 ruimtelijke kwaliteit.....	7
7. De visie.....	7
7.1 Uitgangspunten.....	7
7.2 Bouwstenen voor het ontwerp.....	8
7.3 Het ontwerp.....	8
8. Inrichting en beheer.....	9
8.1 Inrichtingsmaatregelen.....	9
8.2 Beheer.....	11

## 1. Inleiding

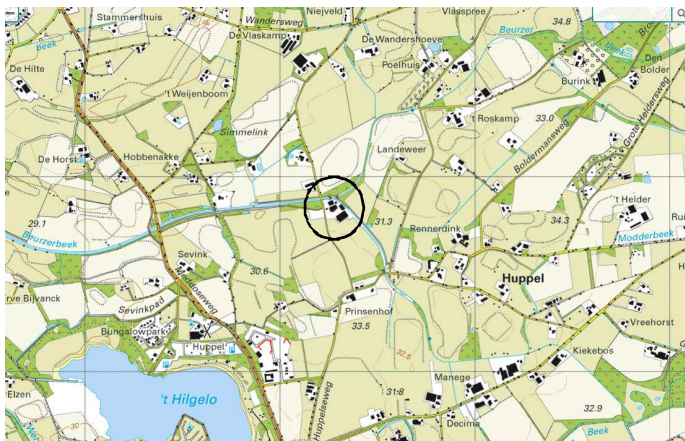
De eigenaar van een agrarisch bedrijf op het adres Greuneweg 4 in Winterswijk heeft de gemeente verzocht het agrarisch bouwvlak te vergroten om de bouw van een nieuwe stal en vaste mestopslag mogelijk te maken. Natuurbank Overijssel is gevraagd om, in samenspraak met de initiatiefnemer, een visie voor de landschappelijke inpassing van het nieuwe erf op te stellen.

Voorliggend rapport beschrijft het plangebied, de omgeving, de voorgenomen activiteit en presenteert een visie voor landschappelijke inpassing van het nieuwe erf op basis van een ruimtelijke analyse van het plangebied en het omringende landschap. Deze visie richt zich daarbij op het erf (bouwperceel) en niet op het omringende landschap. De visie wordt afgesloten met een concreet hoofdstuk over inrichting en beheer van de aan te leggen erfbeplanting.

## 2. Het plangebied

### 2.1 Situering

Het plangebied is gelegen aan de Greuneweg 4 in de buurtschap Huppel, gemeente Winterswijk. Op onderstaande kaart wordt de globale ligging van het plangebied weergegeven.



Globale ligging van het plangebied in de omgeving. Het plangebied wordt met de cirkel aangeduid. Bron: Kadaster, 2016.

### 2.2 Beschrijving van het plangebied

Het plangebied bestaat uit een agrarisch erf. Op het erf staan een oude boerderij, een werktuigenberging en een drietal schuren. Het erf grenst aan de noord- en oostzijde aan de Beurzerbeek. Op onderstaande luchtfoto wordt het plangebied meer in detail weergegeven.



*Detailopname van plangebied. Luchtfoto: PDOK.nl.*



*Verbeelding van het plangebied.*



### 3 Voorgenomen activiteiten

#### 3.1 Algemeen

Er zijn concrete plannen om een nieuwe stal en opslagplaats voor vaste mest te bouwen ten zuiden van het huidige erf. Op onderstaande afbeelding wordt de nieuw te bouwen stal weergegeven. Tevens is de nieuw aan te leggen weg weergegeven. Deze weg is noodzakelijk om de vaste mest af te kunnen voeren.



Huidige situatie (links) en wenselijke eindbeeld (rechts).

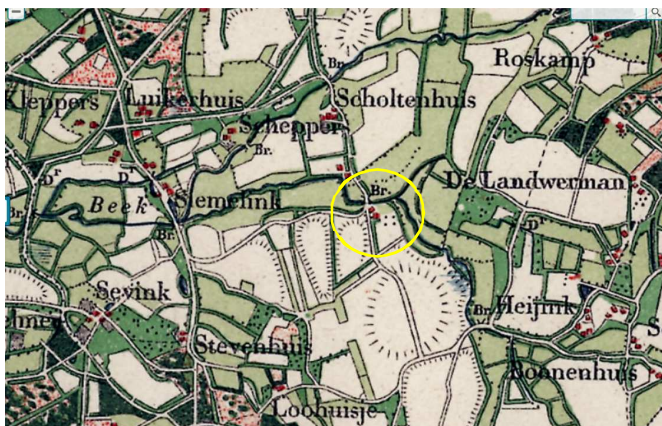
### 4. Ruimtelijke kwaliteit

#### 4.1 Algemeen

In dit hoofdstuk wordt ingegaan op de beschrijving van het landschap rondom het plangebied, streekeigen beplanting en –beplantingsvormen en de ruimtelijke kwaliteit van het nieuwe erf. Dit hoofdstuk levert als het ware de bouwstenen voor het erfinpassingsplan.

#### 4.2 Landschap

Het plangebied ligt in het kampenlandschap. Dat is een oud agrarisch cultuurlandschap dat gekenmerkt wordt door een kleinschalige, grillige verkaveling waarbij boerderijen verspreid in het landschap liggen. Essen (kampen) en hooilanden wisselen elkaar af en grote delen van het landschap waren niet in gebruik (woeste gronden). De hooilanden waren omzoomd met doornige hakhoutsingels om vraat door huisvee tegen te gaan. Zoals zichtbaar op de uitsnede van de historische topografische kaart is het erf een oude bouwplaats want op de kaart van eind 20<sup>e</sup> eeuw is bebouwing op het erf zichtbaar.



Uitsnede van de historische topografische kaart anno 1880. Het plangebied wordt met de cirkel aangeduid. Bron: Kadaster.

Het huidige landschap lijkt slechts qua wegen- en nederzettingspatroon enigszins op het oude, karakteristieke kampenlandschap. Veel agrarische percelen zijn samengevoegd, kavelgrensbeplanting is gerooid, er zijn sloten gegraven en vele steilranden zijn afgevlakt. De kampen zijn nog steeds in het landschap aanwezig, maar worden niet altijd puur als bouwland gebruikt.

## **5. Erfinpassing en beleid**

### **5.1 Algemeen**

De gemeente Winterswijk beschikt over een Landschapsontwikkelingsplan (LOP-groots in een kleinschalig landschap).

### **5.2 Wat zegt het beleid?**

Het plangebied ligt in deelgebied Meddo-Huppel (deelgebied 6, p. 128). Het plan geeft aan dat bijzondere aandacht dient uit te gaan naar het verbinden van resterende oude houtwallen en het versterken van de ecologische betekenis van esranden door de aanplant van structuurrijke beplanting.

#### *Conclusie:*

Het LOP beschrijft de landschappelijke kwaliteiten op hoofdlijnen en geeft specifieke betekenis aan beeldbepalende of ecologisch zeer waardevolle elementen. Met betrekking tot het opstellen van voorliggende visie is het te abstract en geeft het geen concrete bouwstenen voor inrichting en beheer van erfbeplanting.

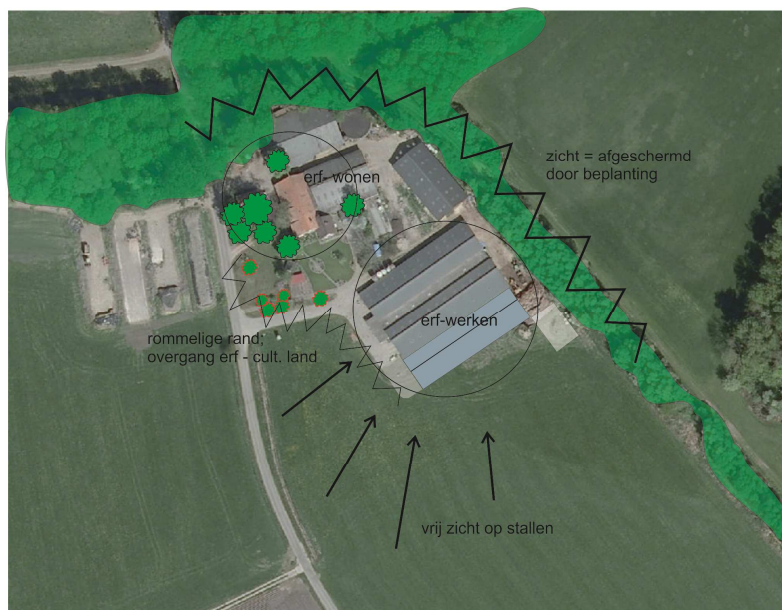
## 6. Ruimtelijke analyse

### 6.1 ruimtelijke kwaliteit

Het plangebied bestaat uit een bouwplaats uit eind 20<sup>e</sup> eeuw. Het plangebied bestaat uit een agrarisch erf ten oosten van de Greuneweg, gelegen tegen de opgaande beplanting van de Beurzerbeek. Op het erf is een geitenhouderij gevestigd. Aan de overzijde van de weg liggen kuilvoerplaten en aan de zuidzijde van het 'oude erf' staan enkele hoogstam fruitbomen als relict van een oude bongerd.

Het erf ligt redelijk 'verscholen' in het kampenlandschap van Huppel. Er is alleen zicht op het huidige bedrijf wanneer men over de Greuneweg in noordelijke richting reist. De nieuw te bouwen stal en opslag voor vaste mest komen aan de zuidzijde van het erf en zijn direct zichtbaar vanaf de Greuneweg. De voorgenomen uitbreiding ligt net op de voormalige es welke ten zuiden van het erf ligt.

Het huidige erf gaat zonder fysieke grens, zoals een scheerheg, struweelhaag of bomen over in het agrarische cultuurland.



Ruimtelijke kwaliteit van het erf en de directe omgeving.

## 7. De visie

### 7.1 Uitgangspunten

Het nieuwe erfontwerp is tot stand gekomen op basis van een ruimtelijke analyse waarbij gekeken is naar de aanwezige erfbeplanting, de functies van het erf, de nieuwe wenselijke ontwikkelingen, het omringende landschap en streekeigen- karakteristieke beplanting. Bij de ontwikkeling van het erfbeplantingsplan zijn de volgende uitgangspunten gehanteerd:

#### *Zichtbaarheid bebouwing*

Agrarische bebouwing mag zichtbaar zijn in het agrarisch cultuurlandschap. Het uitgangspunt is niet om alle bebouwing achter een 'groene muur' te plaatsen. Lelijke objecten worden bij voorkeur wel achter 'groen' geplaatst.

#### *Inheems plantmateriaal*

Uitheems plantmateriaal, zoals laurier, fijnsparrren en coniferen in siertuinen zijn acceptabel. Het gebruik van uitheems plantmateriaal op het erf wordt verwijderd en vervangen voor inheems plantmateriaal.



### *Streekeigen beplantingsvormen*

Als plantmateriaal voor nieuwe beplanting wordt streekeigen beplanting gebuikt en benut als streekeigen beplantingsvorm. Beplantingsvormen zijn het resultaat van actief beheer, zoals hakhout, knotten, hoogstamfruitboombeheer, scheerhagen etc.

### *Landschap*

Het plangebied ligt in een, voor Winterswijkse begrippen, vrij grootschalig en open deel van het Winterswijkse buitengebied. Beplanting treffen we aan op erven en verspreid in het gebied langs kavelgrenzen en grote- en kleine bosjes. Erfbeplanting op oude erven bestaat vaak uit oude eiken en kavelgrensbeplanting bestaat uit gemengde loofhoutopstand waarvan een deel is aangelegd tijdens de Herinrichting Winterswijk-West.

## **7.2 Bouwstenen voor het ontwerp**

Naar aanleiding van de ruimtelijke analyse worden de volgende aandachtspunten vastgesteld die de bouwstenen vormen voor de visie.

- De noord- en oostzijde van het erf is ingepast in het landschap vanwege aanwezige beplanting.
- Vanaf de Greuneweg is er vrij zicht op het huidige- en nieuwe erf. Door erfbeplanting aan te brengen wordt het zicht verminderd.
- Aan de voorzijde staan enkele hoogstam fruitbomen; door enkele fruitbomen aan te planten ontstaat een kleine boomgaard.
- De zuidzijde van het erf grenst direct aan een es. De oorspronkelijke esrand is in de afgelopen decennia afgevlakt en een lage weide ten noorden van de es is opgehoogd. Door deze verhoging te verwijderen wordt de esrand weer geaccentueerd.

## **7.3 Het ontwerp**

Op onderstaande afbeelding wordt de landschappelijke inpassing van het nieuwe erf weergegeven. In het plan wordt de nieuwe schuur en opslagplaats voor vaste mest omgeven door een struweelrand aan de zuidoostzijde en solitaire loofbomen (zomereik). De grens van het 'oude erf' naar het cultuurlandschap wordt geaccentueerd door de aanleg van een scheerhaag van meidoorn, veldesdoorn of beuk. De oude hoogstamboomgaard wordt versterkt door de aanplant van hoogstam fruitbomen (appel). Op onderstaande afbeelding wordt de landschappelijke inpassing verbeeld.



*Inrichtingsplan voor het nieuwe erf.*

## 8. Inrichting en beheer

In dit hoofdstuk wordt ingegaan op beheer- en inrichtingsmaatregelen die genomen moeten worden om het erfpassingsplan in de praktijk ten uitvoering te brengen.

### 8.1 Inrichtingsmaatregelen

#### Maatregelen

Om de wenselijke inpassing mogelijk te maken moeten de volgende maatregelen genomen worden:

#### *Aanleg verharding*

Voor de afvoer van de vaste mest, wordt een pad met groenspoorplaten aangelegd. Dit pad heeft het uiterlijk van een grasweide; de verharding is niet zichtbaar.



Voorbeeld van groensploorplaten of grasbetonblokken.

#### *Accentueren steilrand*

In de afgelopen decennia is een steilrand van een es, direct ten zuiden van het erf, afgevlakt. Deels door het afvlakken van de esrand zelf, deels door het ophogen van een perceel ten noorden ervan. Dit perceel is opgehoogd met grond die vrij gekomen is bij de bouw van de stallen. De opgebrachte grond te noorden van de es wordt verwijderd en op het esdek uitgereden.

#### *Aanleg struweelhaag*

Struweelhagen komen in heel Gelderland voor en er zijn vele lokale varianten. Een struweelhaag wordt minder frequent gesnoeid en kan daardoor breder uitgroeien. Soms is er sprake van speciale beheervormen zoals vlechthekken. Struweelhagen vormen een belangrijk leefgebied voor aan struwelen en zomen gebonden flora en fauna.

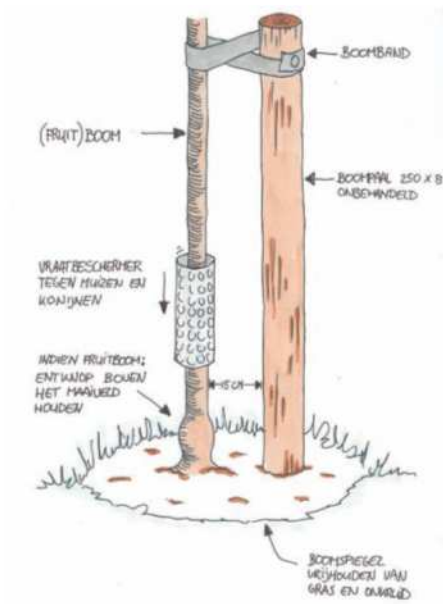
De struweelhaag wordt minimaal 3 meter breed en bestaat uit twee rijen bosplantsoen met een plantverband van 1,5 x 1,5 m<sup>1</sup>. Beplanting wordt in voldoende groot plantgat geplant. Ter bescherming van de beplantingstrook wordt een smalle greppel tussen agrarisch cultuurland en de struweelhaag aangebracht, of de beplantingstrook wordt uitgerasterd. De struweelhaag bestaat uit een gemengd plantsoen met struikvormers met veldesdoorn, sleedoorn, berk, boswilg, meidoorn, hazelaar, lijsterbes, Gelderse roos, vuilboom, liguster en wilde krent.

#### *Aanleg scheerhaag*

De scheerhaag bestaat uit een enkele rij beplanting van beuk, meidoorn of veldesdoorn. Er worden 3 stuks beplanting per strekkende meter haag geplant. Als plantmateriaal wordt plantsoen in de maat 80-120 gebruikt.

#### *Aanleg hoogstam boomgaard*

Er worden vier hoogstam fruitbomen in de bestaande boomgaard geplant. Voor de aanleg van de hoogstam appelbomen wordt gebruik gemaakt van bomen met een maat van 10-12 cm (stamomtrek op 1,5 m<sup>1</sup> hoogte). De hoogstam appelbomen worden in een ruim plantgat gepoot en ondersteund door twee boompalen met boomband. Er wordt bij voorkeur gebruik gemaakt van oude rassen. Deze zijn van nature robuuster en minder kwetsbaar voor ziektes en plagen.



Verder:

- Hoogstambomen kunnen meer dan 10 meter hoog en breed worden. Het is daarom belangrijk bij aanplant de fruitbomen op ruime afstand van elkaar te planten.
- Plant daarom appelbomen minstens 10 meter uit elkaar, peren en kersen 8 meter en pruimen 6 meter uit elkaar.
- Voor het planten is een ruim plantgat noodzakelijk waarin de wortels zich wijd kunnen uitspreiden. Het plantgat moet daarom een afmeting hebben van 70x70x70 cm groot. Spit na het graven de bodem van het plantgat los.
- Plaats daarna een boompaal van onbehandeld hout naast de boom (maat 250 cm bij 8 cm), op ongeveer 15 cm van de boom, aan de kant van de heersende windrichting (dit is meestal het zuidwesten), waar de jonge boom met een brede band aan wordt bevestigd.
- U kunt nu het plantgat weer dichtgooien. Pas bij arme grond bodemverbetering toe door bijvoorbeeld potgrond te mengen met de grond uit het plantgat.

## 8.2 Beheer

### Pad met groenspoorelementen

Het pad zal begroeid raken met gras waardoor het aan het zicht onttrokken wordt.

### Struweelhaag

Periodiek mag het struweel afgezet worden (eens per 10 jaar). Daarbij wordt de beplanting 15-20 cm boven de grond afgezaagd waarna de beplanting weer zal uitlopen. Tak- en tophout van een struweelhaag bij voorkeur in een ril in het element leggen of afvoeren. Indien laag hangende takken hinder veroorzaken, dan kan de zijkant geschoren worden.





Voorbeeld van een struweelhaag met geschoren zijkant (Etten, Tappenweg juli 2013)

### **Scheerhaag**

De scheerhaag wordt jaarlijks één à twee maal geknipt of geschoren om de haag in de wenselijke hoogte en breedte te houden.

### **Hoogstam fruitbomen**

Het snoeien van fruitbomen wordt al eeuwen toegepast. Het snoeien van de fruitboom in de jeugdfase wordt de vormsnoei genoemd. De vormsnoei zorgt voor een bepaald model. Wanneer dat model is bereikt volgt de onderhoudssnoei. Ook kunnen fruitbomen op verschillende manieren gesnoeid worden. Bijvoorbeeld met als doel productie of als doel het landschappelijk beeld. Landschapsbeheer Gelderland geeft basiscursussen voor het snoeien van hoogstamfruit.

#### *Vormsnoei*

De vormsnoei is vooral belangrijk bij de jonge bomen. Elke soort heeft zijn eigen specifieke vorm. Bij de appel wordt over het algemeen een bolvorm aangehouden zonder harttak. Peren vormen van nature meer een kroon met een harttak. Deze kroon krijgt meer een piramidale vorm. Nadat de fruitboom is aangeplant is het belangrijk direct de eerste vormsnoei toe te passen. Uit het gestel worden vaak niet meer dan 4 gesteltakken aangehouden, de overige takken kunnen worden weggesnoeid. Afhankelijk van de soort kunt u kiezen voor het behouden of weghalen van de harttak.

#### *Onderhoudssnoei*

Fruitbomen kunnen het beste jaarlijks gesnoeid worden. Het gaat daarbij om vervanging van minder vitaal, afgedragen vruchthout, het verwijderen van ziek hout en het verwijderen van verkeerd geplaatste nieuwe scheuten. In een regelmatig onderhouden, vitale hoogstamfruitboom zullen elk jaar nieuwe scheuten ontstaan. Een deel kan worden gehandhaafd en gebruikt als nieuwe vruchttakken. Een ander deel dient te worden verwijderd.

#### Bronnen:

- Landschapontwikkelingsplan Winterswijk
- Stichting Landschapsbeheer Gelderland