

# BEELDKWALITEITSPAN DAV-terrein

## maart 2020



## Inleiding

### Landschap voor bedrijven, bedrijven voor landschap = werklandschap

De kern van het werklandschap is dat er een wisselwerking plaatsvindt tussen het landschap en het bedrijf, zodat beide profiteren van elkaars aanwezigheid. Het bedrijf dat zich in een werklandschap vestigt, investeert in het landschap maar daarmee ook in haar eigen bedrijf. Het werklandschap is daardoor meer dan een bedrijventerrein dat toevallig omringd is door groen.

Voorliggend plan is een groen beeldkwaliteitsplan voor een werklandschap op de voormalige DAV-locatie aan de Wooldseweg te Winterswijk. Op de locatie is het voornemen deze om te vormen tot een werklandschap, waarbij bedrijvigheid en natuur integraal ontwikkeld worden. Samen met de eisen die in het bestemmingsplan zijn vastgelegd vormt het voorliggend beeldkwaliteitsplan een borging van de groene ambities die zijn geformuleerd in de 'Uitwerking werklandschap DAV-terrein Winterswijk'. Het beeldkwaliteitsplan vormt een toetsingskader voor de gemeente bij de concrete uitwerking van de bedrijfslocatie.

Deze randvoorwaarden en regels zijn weergegeven in een schema en geïllustreerd met referentiebeelden.

Om te laten zien dat ondernemen in een werklandschap vooral kansen biedt, is dit document tevens bedoeld als inspiratiekader voor potentiële toekomstige bedrijven en hun architecten. Het laat zien wat de meerwaarde is voor een

natuurlijke werkomgeving en geeft voorbeelden om hiermee aan de slag te gaan.

### Ligging en karakteristiek

De locatie is gelegen aan de westzijde van de Wooldseweg, direct ten zuiden van de spoorlijn Winterswijk-Zevenaar en direct ten noorden van de Boven Slinge. Door het gebied loopt de Olden Goorweg in oost-westelijke richting. De locatie ligt in het coulissenlandschap van het buurtschap Winterswijk-Woold. Houtwallen en wegbegroeiingen delen het landschap op in kleine, onregelmatige vlakken (zogenaamde kamers). Ten noorden van het gebied zijn de bedrijventerreinen Vèèneslat Noord en Vèèneslat Zuid gesitueerd. Het zuidelijke bedrijventerrein is een recent en relatief grootschalig opgezet terrein met gemengde en lokale bedrijvigheid. Het gebruik kenmerkt zich door relatief veel productiebedrijven en ondernemingen in de sector transport en distributie.

### Uitgangspunten

De belangrijkste uitgangspunten bij ontwikkeling van het plan zijn:

- De bestaande landschappelijke kwaliteit behouden en versterken.
- Het bedrijf zo goed mogelijk inpassen in het landschap. Landschap vorm het kader.
- De ecologie waarden behouden en versterken, natuur- en landschapsinclusief bouwen en inrichten (buiten ruimte).
- De Olden Goorweg als doorgaande en recreatieve route behouden.
- Het water vasthouden in het plangebied.

In dit beeldkwaliteitsplan zijn 4 deelgebied opgenomen:

1. De retentiezone
2. De Boven Slinge
3. De Olden Goorweg
4. De gebouwen en het erf



De 4 deelgebieden

### Leeswijzer

Het beeldkwaliteitskader bestaat uit vier bladen. Deze bladen bestaan uit een beschrijving en referentiebeelden. Deze twee onderdelen zijn opgenomen om de visie op het gebied over te dragen en te vertalen in beelden. Voor ieder deelgebied is ook een criteriaschema opgenomen. Dit schema bevat de feitelijke criteria waaraan de welstandscommissie zal toetsen. Wanneer er vrijheid wordt gegeven in de criteria of wanneer er onduidelijkheid bestaat over de wijze van interpreteren van deze vrijheid, kan de toelichtende tekst of de beelden uitsluitend bieden.

### Status

Dit beeldkwaliteitsplan wordt in het kader van artikel 12a Woningwet vastgesteld als welstandskader voor voormalig DAV-terrein. Voor zaken die

niet vergunningsplichtig (en daarmee dus ook niet welstandsplichtig) zijn, zoals de inrichting van de voorterreinen of de erfafscheidingen, fungeert dit plan als gemeentelijke beleidsnota

## Het landschap als gemeentelijk kapitaal

Wie Winterswijk zegt, denkt onmiddellijk aan het landschap: het typische kampen- en essenlandschap met kleine, onregelmatig gevormde percelen en grote afwisseling van akkers, weilanden en bospercelen is uniek voor Nederland. De menselijke invloed is ontstaan in harmonie met het landschap; rust en ruimte zijn belangrijke kernkwaliteiten. Niet voor niets is Winterswijk inclusief stadskern aangewezen als Nationaal Landschap. De gemeente Winterswijk is zuinig op dit landschap en zet zich met haar beleid en beheer in om dit te behouden.

Naast een publieke taak is het beheer van het landschap ook een taak van agrariërs en andere ondernemers in het buitengebied.

Het economisch belang van het landschap voor de gemeente Winterswijk moet niet worden onderschat. Het vormt de voornaamste pijler voor de toeristische en recreatieve sector in de gemeente. Daarnaast is een fraai landschap met ruimte voor planten, dieren en mensen van belang voor welzijn en gezondheid van burgers en scheidt het een goed vestigingsklimaat voor nieuwe inwoners en bedrijven.

### Werken in het groen werkt

Het landschapsbeheer is van oudsher in handen van de (voornamelijk agrarische) bedrijven die dit landschap gebruikten en in stand hielden. Eeuwenlang gebeurde dit op een manier die de biodiversiteit bevorderde en ook nu nog is het Winterswijkse landschap rijk aan natuurwaarden. Ook vanuit een modern bedrijfseconomisch perspectief gebruik en instandhouding van de natuurlijke omgeving interessant. Een groene inrichting van een bedrijventerrein biedt handvatten om de werkomgeving aantrekkelijk te maken.

Diverse vooruitstrevende bedrijven zijn hiermee met succes aan de slag gegaan. Voor deze ondernemers is groen niet slechts aankleding van de openbare ruimte, maar een visitekaartje. Er zijn diverse voorbeelden waar het groen een rol gekregen heeft in het primaire bedrijfsproces. Daarnaast kan het een belangrijke secundaire arbeidsvoorwaarde zijn, met name in creatieve en kennisintensieve sectoren. Een groene buitenruimte met een aangenaam verblijfsklimaat geeft inspiratie, bevordert ontmoeting en is belangrijk voor

contacten tussen bedrijven. Het is een kleine stap om dat groen niet slechts groen te laten zijn, maar ook natuurwaarde te geven.



Luchtfoto plangebied met BP grens (bron: Kadaster)

## Landschappelijke en ecologische waarden

### Landschapswaarden

Het plangebied bestaat uit een open landschap ten noorden van de Olden Goorweg en een meer besloten landschap aan de zuidzijden Olden Goorweg. Rond 1900 bestond het noordelijke deel uit heide en bos met een rationele verkaveling (fig.1). Dit jonge heideontginningslandschap is vanaf begin 20e eeuw ontgonnen naar landbouwpercelen afgewisseld met singels/houtwallen en bossen (fig. 2). Deze landschappelijke structuur is grotendeels verdwenen door o.a. stedelijke ontwikkeling en verandering van het spoortracé (rond

1950). Een beeldbepalende eikenlaan gelegen haaks op de Olden Goorweg vormt een nog een relict van het landschap begin 20<sup>e</sup> eeuw. Een deel van deze laanstructuur is nog aan de noordzijde van het spoor nog aanwezig.

Het zuidelijk deel van het plangebied is gelegen in het oude hoevenlandschap. Een deels in het plangebied gelegen kamp, bolling in het landschap (kamp), strekt zich uit naar het westen en is nog herkenbaar als een hoger gelegen deel in het landschap (fig. 4). De Boven Slinge, gelegen ten zuiden van het plangebied meandert door het landschap en is grotendeels omringd door bos en houtsingels. Vanuit het plangebied is de Boven Slinge niet zichtbaar.

Binnen het plangebied komen drie bodemtypen voor; beekerdgrond oostzijde van het plangebied, veldpodzolgrond aan de noordzijde Olden Goorweg en enkeerdgrond ten zuiden van Olden Goorweg.



Fig. 1 kaart 1900 (Topotijdreis.nl)

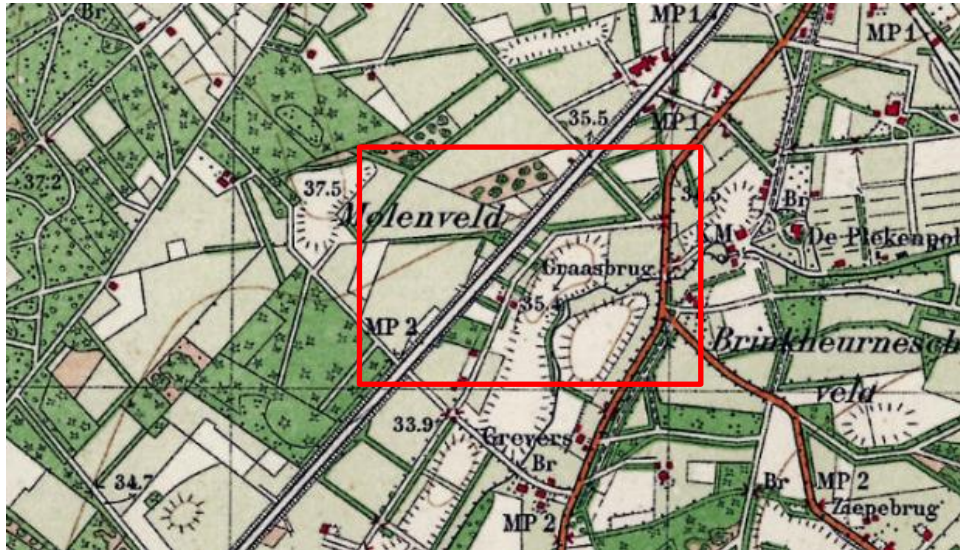
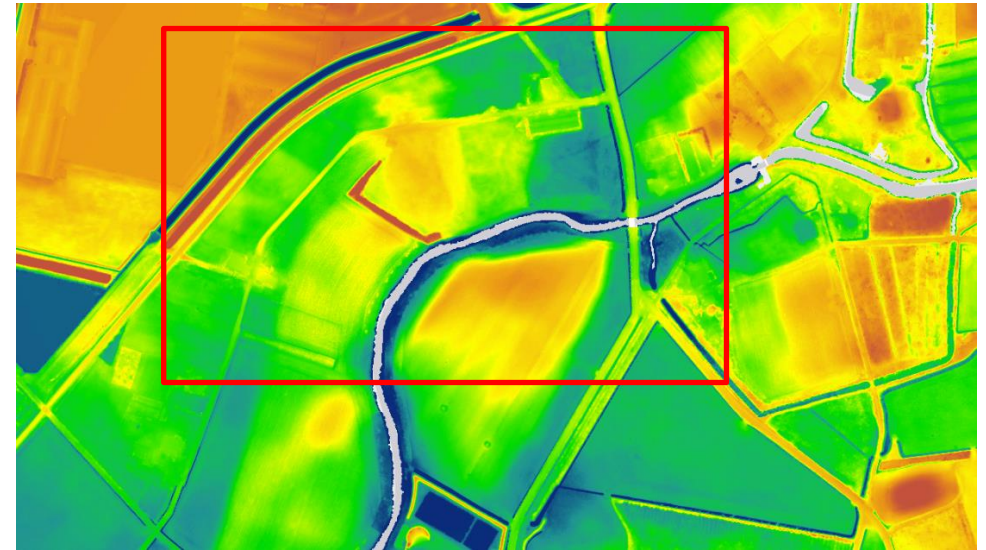


Fig. 2 kaart 1930



Figuur 4 AHN-kaart

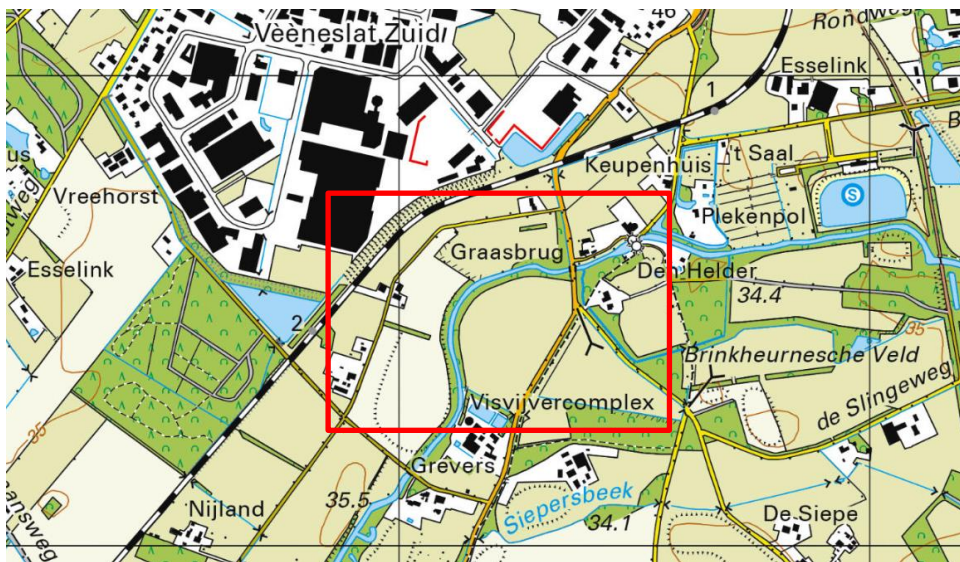


Fig. 3 kaart 2019

### Ecologische waarden

De beplantingsstructuren aan de randen van het plangebied vormen het leefgebied van diverse broedvogels en van kleine marterachtige (o.a. bunzing en hermelijn/wezel)<sup>1</sup>. Vleermuizen gebruiken de groenstructuren en de Boven Slinge om te foerageren en de bestaande eikenlaan richting het spoor is een belangrijke vliegroute voor vleermuizen<sup>1</sup>. Voor kleine marterachtigen en andere zoogdieren is de beplantingstructuur langs de Boven Slinge een belangrijk leefgebied en verbindingzone.

De Boven Slinge is van belang als leefgebied voor onder andere diverse beekgebonden vissen, ijsvogel, grote gele kwikstaart en bosbeekjuffer.

Behoud van de beplantingsstructuren is essentieel voor het behoud van het leefgebied van de diverse vogelsoorten, vleermuizen en kleine marterachtigen.

<sup>1</sup>Aanvullend onderzoek, Olden Goorweg 2-4. Econsultancy. Augustus 2019

## Deelgebied 1: 'Retentiezone'



### Algemeen beeld

Het noordelijk en oostelijke deel van het plangebied is het laagstgelegen deel van het plangebied. De bodem bestaat uit beekeerdgronden (oostelijk deel) en veldpodzolgrond (westelijk deel). Het gebied is momenteel in gebruik als grasland en aan de oostelijke rand beplant met bomen. De bestaande eikenlaan is een beeldbepalend landschapselement en vormt een onderdeel van het plangebied.

De retentiezone ligt in het jong heideontginningslandschap dat zich van oorsprong kenmerkt door een 'kamerstructuur': akkers en weilanden worden omkaderd door laanbeplantingen en houtsingels.

### Ambitie

Vanwege de lage ligging leent de zone zich slecht voor bebouwing en bedrijfsmatig gebruik, maar is wel geschikt voor natuurontwikkeling in combinatie met waterretentie. In de beoogde situatie zal de afvoer van hemelwater van daken en verhardingen worden afgekoppeld en middels infiltratie worden afgevoerd naar de laagte.

De ambitie is om de kamerstructuur van het gebied te herstellen door het aanleggen van doorlopende beplantingsstroken. Langs de spoorlijn is het om veiligheidsredenen niet mogelijk om hoge beplantingstructuren aan te leggen. Hier is het wel mogelijk om de functie van de spoorberm als ecologische verbindingzone te verbeteren. Hier liggen kansen voor verschraling door de bouwvoor te verwijderen of door uit te mijten (maaïen en afvoeren, zonder bemesten). Een afwisseling van natte en droge delen vormen de groeiplaats van de diverse plantsoorten, o.a. struikheide, dopheide, gagel en brem. De droge delen vormen het leefgebied van de doelsoort levendbarende hagedis.

De retentiezone wordt omzoomd door houtwallen en struweelbeplanting ter versterking van de landschappelijke kamerstructuur.

## Water

- Periodiek droogvallende zone en permanent oppervlaktewater in vorm van poelen (een keer in 3 -5 jaar droogvallen).
- Oever met flauw zuid georiënteerd talud, opgaande beplanting niet wenselijk.
- Afwatering via inzijging, bij hoge waterstand instroom vanuit Boven Slinge.
- Geen direct oppervlaktewater toevoegen.

## Beplanting /vegetatie

- Behoud van de eikenlaan en versterken door aanplant eiken.
- Opgaande beplantingsstrook aan de westzijde van de retentiezone (haaks op de Olden Goorweg).
- Gebiedseigen soorten, geschikt voor hoge grondwaterstand.
- Verschralen door bouwvoor te verwijderen of door uit te mijnen.
- Eventueel inzaaien met gebiedseigen kruidenmengsel geschikt voor natte en droge gronden.
- Open begroeiing, opgaande begroeiing langs spoor (struweel) en westzijde gebied (bomen en struiken).
- Mix van gebiedseigen bomen en heesters.

## Overige bijzonderheden en details

- Zeer extensief maaibeheer (maaieren en afvoeren) en hakhoutbeheer (houtopstanden).



## Deelgebied 2: 'Boven Slinge zone'

### Deelgebied 2: Boven Slinge zone



### Algemeen beeld

De Boven Slinge is een regenwaterbeek, waarvan het waterpeil sterk kan fluctueren. Het is een dynamische beek: door erosie en sedimentatie verlegt de beek in de loop van de tijd zijn bedding. In buitenbochten ontstaan hierdoor steile oevers, in de binnenbochten periodiek droogvallende oeverbanken met fijn zand. In haar bovenloop komen beekbegeleidende bossen voor, een bostype met een zeer gevarieerde vegetatiestructuur en hoge soortenrijkdom. Ter hoogte van het plangebied is de Boven Slinge diep ingesneden in het

landschap. De oevers zijn begroeid met ruigtekruiden, struikgewas en bomen, welke een brede buffer vormt tussen de beek en het bedrijventerrein.

### Ambitie

De ambitie is om de Boven Slinge ruimte te geven in het landschap, waardoor de natuurlijke stromingsdrang van de beek tot zijn recht komt. In de ruimte tussen de bedrijfslocatie en de beek is het streefbeeld om beekbegeleidend bos te laten ontwikkelen. Deze is grotendeels al aanwezig, maar met name aan de westzijde is ruimte voor versterking door aanplanten van inheemse bomen en struiken van onder andere, fladderiep, zomereik, zoete kers en haagbeuk, hazelaar, wilde kardinaalsmuts en eenstijlige meidoorn.

Deze ruimte dient tevens als buffer om landschappelijke en ecologische verstoring te beperken, rust is hier een vereiste. Doelsoorten als hermelijn, de ijsvogel, beekprik, bosgeelster en watervleermuis zullen profiteren van de ontwikkeling. Het gebied kenmerkt zich door een natuurlijk oeverprofiel met opgaande beplanting.

## Water

- Geen oppervlaktewater toevoegen.
- Huidige oeverprofiel behouden.

## Beplanting /vegetatie

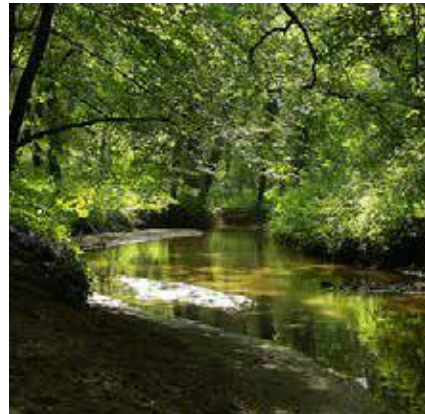
- Behoud opgaande beplanting van beekbegeleide bossen.
- Het westelijk deel van het bos aanvullen met fladderiep, zomereik, zoete kers en haagbeuk, hazelaar, wilde kardinaalsmuts en eenstijlige meidoorn.

## Afscheidingen

- Takkenrillen als scheiding tussen het bos en bedrijfsperceel.
- Opgaande beplanting Boven Slinge (bestaand en nieuw).

## Overige bijzonderheden en details

- Geen lichtuitstraling op de beplanting en Boven Slinge..
- Geen wandelpad om verstoring te voorkomen.





## Deelgebied 3: 'Olden Goorweg'



### Algemeen beeld

De Olden Goorweg is een doorgaande 'landweg' met aan weerszijde bermen en enkele bomen. Aan de westzijde, langs de Olden Goorweg staat een beeldbepalende berk.

### Ambitie

Behoud van de Olden Goorweg als een informeel landelijk ingerichte weg met laanbeplanting en bloemrijke bermen. In het plangebied wordt de weg omgelegd, buiten het bedrijfsperceel. Bestaande bomen aan de oostzijden (eiken) en een solitaire berk aan de westzijde blijven gehandhaafd. Een enkelzijdige laanstructuur vormt een groene aankleding tussen de retentiezone en bedrijfsperceel. De laanstructuur draagt bij de aan de kamerstructuur van laanbomen, houtwallen, bosjes en struweel.

## Beplanting en vegetatie

- Laanbeplanting aan de zuidzijde van de Olden Goorweg.
- Laanbeplanting op ruime afstand (>15 meter) om voldoende licht te hebben op de bloemrijke bermen.
- Schrale bloemrijke bermen.
- Bestaande berk (westzijde) en eiken (oostzijde) handhaven.
- Bestaande eikenlaan behouden en versterken middels aanplant extra bomen.

## Verharding en infrastructuur

- Verharding enkel ter hoogte van entree bedrijfsperceel, naar het westen gaat deze over in een zandweg/half verharde weg (conform bestaande weg).

## Overige bijzonderheden en details

- Langs de Olden Goorweg komt geen verlichting.



Beeldbepalende berk



Eikenlaan

## Deelgebied 4: 'De gebouwen en het erf'



### Sfeer

Het DAV-terrein is een groen werklandschap. De bebouwing staat in een bijzondere en groene omgeving. De te realiseren bebouwing heeft een grote mate van vrijheden in vorm en uitstraling.

Het ecologische en natuurlijke karakter is zichtbaar van invloed door het gebruik van natuurlijke materialen. Hierdoor is het mogelijk dat de bedrijfsbebouwing zich door bijzondere, moderne architectuur kan onderscheiden ten opzichte van zijn omgeving.

### Bebouwing

De gebouwen zijn modern en met hoogwaardige, natuurlijke materialen vormgegeven. De entree ligt aan de zijde van de Olden Goorweg. De vorm

van de gebouwen en de opbouw van de gevels zijn vrij. De gevels bestaan uit natuurlijke materialen zoals hout, glas of baksteen. Ook valt te denken om (delen van) de gevel te laten begroeien. In de gebouwen zijn kansen te creëren voor gebouwgebonden plant- en diersoorten. Ook op het dak zijn biotopen te ontwikkelen voor diersoorten.

Een groen dak vormt een biotoop op zich, maar ook een kiezeldak biedt broed- of foerageergelegenheid voor diverse vogelsoorten zoals scholekster en grote gele kwikstaart. De achterzijde van de gebouwen ligt aan de zuid-/zuidoostkant zodat de bedrijfsactiviteiten de ecologische waarden zo min mogelijk verstoren. Hier zijn daken plat of licht aflopend richting de Boven Slinge. De daken kunnen groen zijn in de vorm van een sedum-, gras- of vegetatiedak. Vanuit duurzaamheid en/of efficiënt ruimtegebruik zijn zonnecellen en parkeren op het dak mogelijk.

Vanuit de relatie met het beekdal en omringende groenstructuur zijn verblijfplaatsen voor vleermuizen interessant in de gevel.

Op het erf vindt geen open opslag plaats.

### (Openbare) ruimte

De buitenruimte wordt zodanig ingericht dat uitstraling van verlichting naar de nabijgelegen natuur zoveel mogelijk wordt voorkomen. De inrichting van de openbare ruimte is ingetogen.

De rijweg tussen de Wooldseweg en de entree van het bedrijf bestaat uit asfalt en is circa 7 meter breed. Het overig deel van de te verleggen Olden Goorweg is circa 3,5 meter breed en bestaat uit een zandweg/half verharde weg.

Parkeren vindt plaats op eigen terrein waarbij aan de voorzijde geparkeerd en de parkeerhoven met groen worden ingepakt. Afhankelijk van de intensiteit wordt er geparkeerd op klinkers of gestabiliseerd gras. In het kader van duurzaam ruimtegebruik is het een optie om op het dak te parkeren.

### Criteria gebouw

#### Situering

- |                             |  |
|-----------------------------|--|
| <i>Rooilijn</i>             | ● Vrij                                       |
| <i>Afstand perceelgrens</i> | ● Bebouwing op 5 meter uit de perceelsgrens. |
| <i>Oriëntatie</i>           | ● Op de weg.                                 |

#### Hoofdvorm

- |                  |                                 |
|------------------|---------------------------------|
| <i>Bouwmassa</i> | ● Samengestelde bouwmassa.      |
|                  | ● Vorm is vrij.                 |
|                  | ● Accent, de entree aan de weg. |

*Bouwhoogte*  
*Kapvorm*

- 10 meter
- Geen traditionele kap met pannen.
- Dak bij voorkeur aflopend richting de Boven Slinge.
- Anders geen kap.
- Evenwijdig aan de Boven Slinge.

*Kaprichting*

**Gevelaanzicht**  
*Gevelopbouw*

- Entree ligt aan de wegzijde.
- Aan de zijde van de Boven Slinge is de gevel gesloten.
- Vrij
- Vrij

*Gevelgeleding*  
*Plasticiteit*

**Detailering**  
*Materiaalkeuze*

- Gevel: Natuurlijke materialen zoals hout, baksteen, beton, glas of natuursteen.
- Plaatmateriaal is alleen toegestaan als het is afgeschermd met groen.
- Kozijnen: hout (FSC-keur).
- Dak: voorkeur voor een sedum-, gras of Vegetatiedak. Zonnepanelen en parkeren zijn mogelijk.
- Toepassen van zonnepanelen mits passend in het ontwerp.

*Materiaalkleur*

- Gevel: Materiaaleigen kleur, Baksteen in het lichtbruine tot donkerbruine spectrum, of antraciet tot lichtgrijs.
- Plaatmateriaal: Lichtgrijs, antraciet of donkergroen
- Dak: voorkeur groen. Zonnepanelen en parkeren zijn mogelijk.
- Kozijnen: donkere kleuren.
- Aan de zuidkant van het gebouw (zijde Boven Slinge) zo mogelijk elementen voor vleermuizen toevoegen.

*Detailering*

- Uitstraling van licht voorkomen aan de Boven Slinge
- Detailering in overeenstemming met sfeerbeelden.
- Zwart hekwerk van maximaal 1 meter (voorzijde) tot 2 meter hoog.

*Perceelsafscheiding*

- Groene (beuk-)haag van maximaal 1 meter (voorzijde) tot 2 meter hoog.
- Geen opslag in de openbare ruimte.
- Parkeren vind plaats voor/naast de hoofdmassa

*Perceelsinrichting*

in de nabijheid van de entree.

- Parkeren is in het groen, door middel van hagen, Ingepakt.
- Grote terughoudendheid aanlichten van het gebouw.

*Verlichting*

**Gevel**



## Dak



Zonnepanelen en/of parkeren op het dak mogelijk.

## (Openbare) ruimte



## Criteria (openbare) ruimte

### Rijweg

- De entree bij de Wooldseweg is 7 meter breed, bestaande uit asfaltverharding.
- Het overige deel van de Oldengoorweg is 3,5 meter breed en bestaat uit halfverharding.

### Parkeren

- Op eigen terrein en voor hoofdmassa (ingepakt in hagen), bestaande uit klinkers en gestabiliseerd gras.

### Voetpad

- Bestaande uit stapstenen in het groen en halfverharding in een lichte kleur.

### Verlichting

- Behoudens bij de entree van de Wooldseweg geen verlichting in het openbare gebied.
- Grote terughoudendheid met continue verlichting van het bedrijfsterrein, geen aanlichting van groenelementen (kan Wooldseweg en Boven Slinge).