

# Landschappelijk inpassingsplan Esinkweg 2a Kotten

Opdrachtgever: Familie Stortelers

Datum: 07-12-2020

Opgesteld door: ing. J.Collou

**BURO COLLOU**  
TUIN-&LANDSCHAPSONTWERP



## Aanleiding

De familie Stortelers woont aan de Esinkweg 2A. Zij bewonen momenteel de zuidelijke helft van een gesplitste boerderij.

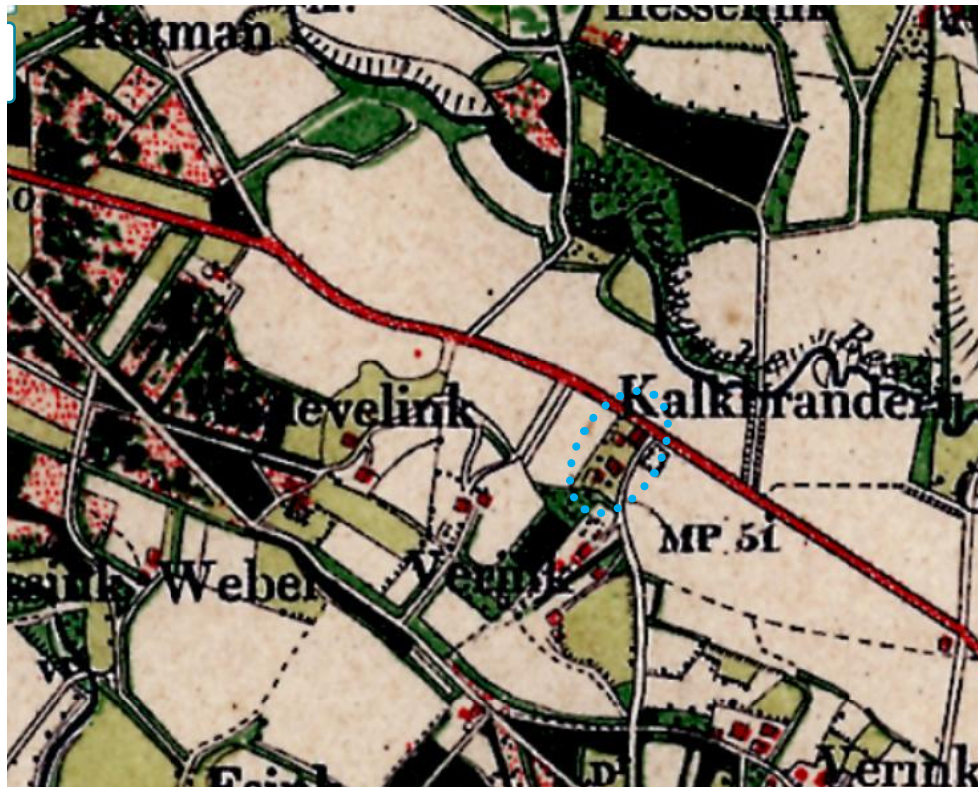
Het plan is om in een bestaande schuur een woning te realiseren waardoor het erf uiteindelijk zal bestaan uit drie wooneenheden, alle wooneenheden zullen dan gevestigd zijn binnen twee oorspronkelijke gebouwen.

Hiervoor zal de bestemming van de schuur aan de zuidzijde moeten worden gewijzigd. De noordzijde van deze schuur zal de functie van berging houden/krijgen voor de middelste wooneenheid. De berging voor de zuidelijke wooneenheid zal bestaan uit een deel van de huidige kapschuur. Deze kapschuur zal iets kleiner worden dan de huidige maat. Deze wordt teruggebracht naar de oorspronkelijke smallere vorm. Aan de noordzijde hiervan komt hier een overkapping voor woning B.

Voor deze bestemmingsplan wijziging is een landschappelijk inpassingsplan nodig. Hierin moet worden aangegeven hoe de landschappelijke situatie kan worden versterkt, passend binnen het van toepassing zijnde landschapstype. In dit rapport wordt deze landschappelijke inpassing beschreven.



Afbeelding: Ligging van het perceel met rood gemarkeerd globaal de toekomstige perceelsgrenzen.



Afbeeldingen: Historische topografische kaarten. Bron: Kadaster. Plangebied blauwe stippellijn

Het landschap rond de planlocatie maakt deel uit van het kampenlandschap. Het erf ligt op een dekzandwieling en was op de kaart van rond 1900 al aanwezig als een langgerekt erf met meerdere bijgebouwen in het verlengde van elkaar. Het 'voorhuis' van de boerderij is gericht op de N319. De dekzandwieling was rond 1900 vrij open. Het erf aan de Esinkweg was vrijwel de enige bebouwing binnen deze zone. De begroeiing rond het erf bestond rond 1900 (af te leiden uit dit kaartbeeld) uit een bosperceeltje aan de zuidzijde en enkele bomen op het erf. In de huidige tijd is het perceel horende bij het erf aan de west en zuidzijde omsingeld en staan er nog steeds grote bomen op het erf. Het kaartbeeld van 1900 laat geen historische landschappelijke elementen zien die een aanknopingspunt kunnen vormen voor de voorgestelde landschappelijke inpassing.

## Beleidskaarten



Afbeelding: Uitsnede kaart Gelders Natuur Netwerk. Bron Provincie Gelderland (blauwe stippellijn planlocatie)

### Gelders natuurnetwerk

De planlocatie maakt geen deel uit van het Gelders Natuur Netwerk.



Uitsnede kaart Waardering cultuurlandschappen RAAP-notitie 6327. Blauwe stippellijn plangebied.

### Waardering cultuurlandschappen

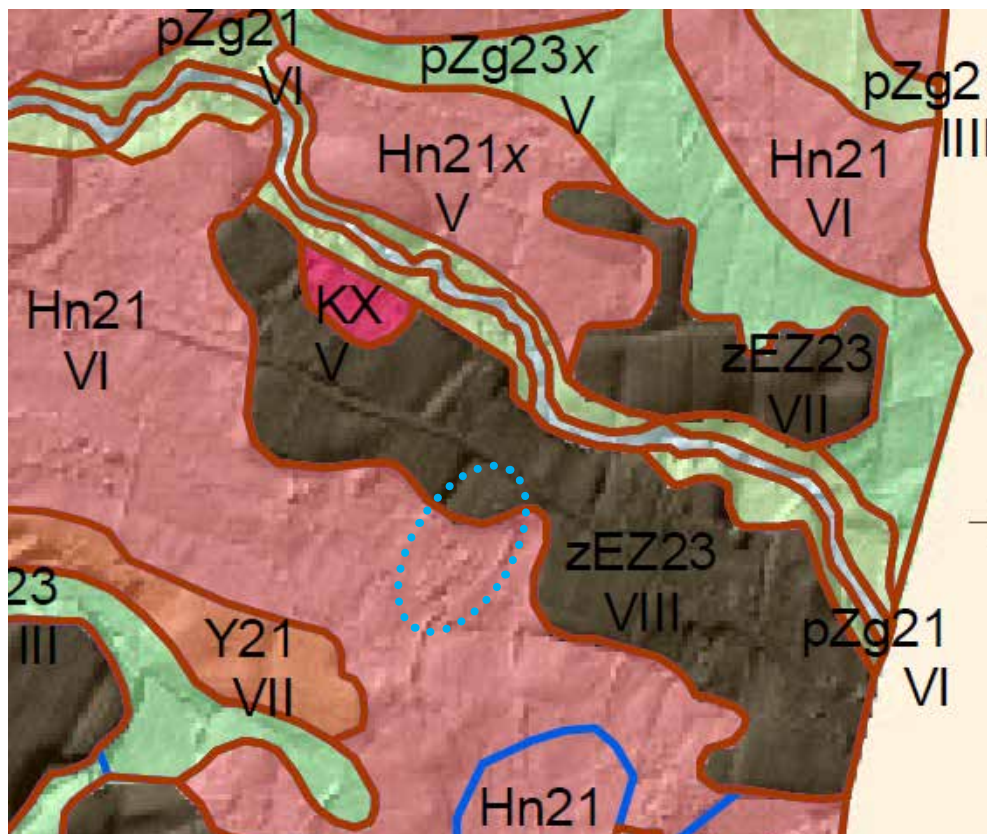
	lage waarde
	van waarde
	middenwaarde
	hoge waarde
	zeer hoge waarde
	niet gewaardeerd



Uitsnede kaart Cultuurlandschappen en landschapselementen RAAP-notitie 6327. Blauwe stippellijn plangebied.

### Opgaand groen

	Opgaand groen, komt voor op vooroorlogse kaarten.
	Wisselend, komt voor op vooroorlogse kaarten .
	Passend in het historisch landschap.
	Komt voor op vooroorlogse kaarten.
	Wisselend, komt voor op vooroorlogse kaarten.
	Passend in het historisch landschap.



Afbeelding: Uitsnede Bodemkaart

Hd21 Haarpodzolgronden; leemarm en zwak lemig fijn zand  
 Hn21 Veldpodzolgronden; leemarm en zwak lemig fijn zand  
 zEZ23 Hoge zwarte enkeerdgronden; lemig fijn zand

Op voorgaande kaarten is te zien dat: de planlocatie geen deel uit maakt van de GNN, de landschappelijke waarde midden is en dat het opgaand groen niet voorkomt op de landschapselementen kaart. Aan dit laatste zou ik willen toevoegen dat er een tiental forse eiken op het erf staat in de vorm van een eikengard. Dit type opgaand groen is vreemd op de dekzandwielving (herkenbaar als hoge zwarte enkeerdgrond op de bodemkaart), maar passend op het erf waar ook rond 1900 bomen deel uit maakten van het erfensemble.



## Bebouwingssituatie



Foto: Bestaande woning A in het voorhuis



Foto: Bestaande woning B in het achterhuis



Foto: Gewenste woning C in oude stal



Foto: Op de voorgrond de te behouden schoppe



Foto: Bestaande singel aan de noordzijde



Foto: Locatie nieuwe singel



Foto: Bestaande te behouden inrit



Foto: Locatie nieuwe singel en boomgaard

# Plankaart





Voor het landschappelijk inpassingsplan worden de volgende middelen ingezet:

#### Erfensemble:

Het erfensemble verandert niet. De enige toevoeging is een kleine berging aan de noordzijde bij woning A. De Berging C wordt smaller waarbij het zuidelijke deel de berging van woning C wordt. Het noordelijke deel van de stal wordt berging voor woning B.

De toegangssituatie blijft ongewijzigd. Woning C maakt straks gebruik van de oorspronkelijke (halfverharde) toegangsweg aan de Esinkweg.

Deze toegangsweg blijft een informele toegangsweg uitgevoerd in halfverharding.

#### Beplanting:

Aan het totale erf wordt een boomgaard toegevoegd en er wordt een struweelsingel langs de zuidgrens aangeplant.

De boomgaard wordt straks extensief beheerd dus deze wordt één tot twee keer per jaar gemaaid daarnaast wordt deze omringd door een haag. Hierdoor ontstaat een gevarieerd leefgebied met voedsel en schuilgelegenheid voor veel insecten, vogels en kleine zoogdieren. Dit maakt het erf ook een erg geschikte biotoop voor de steenuil, op het erf zal dan ook een steenuilenkast worden geplaatst.

De struweelsingel aan de zuidzijde zal bestaan uit inheems bloeiend en besdragend struweel. Deze zal om dezelfde reden als hierboven genoemd een bijdrage leveren aan de biodiversiteit.

De hagen kunnen bestaan uit haagbeuk, Spaanse aak en meidoorn. Bij voorkeur een mix van deze soorten. Hagen bieden een perfecte schuil- en overnachtingsplek voor vogels en kleine zoogdieren.

Door deze toevoeging zal het totale erf straks bestaan uit verschillende elementen die tezamen veel nest-, schuil- en voedselgelegenheid voor vogels, zoogdieren, en insecten vormen.

## Plantplan

### A Struweelsingel

Over een lengte van 110 meter wordt aan de zuidzijde van het perceel een struweelsingel aangeplant. De singel is 5 meter breed (drie plantrijen met een ondelinge afstand van 1,50 meter). De onderlinge afstand tussen de planten in één rij is ook 1,50 meter. Planten in driehoeksverband.

De beplanting wordt volgens onderstaand schema aangelegd.

In totaal 220 stuks plantgoed. Aanplant in groepen van 5-7 stuks per soort.

Boomvormers verdelen over de totale lengte.

Veldesdoorn	Acer campestre	25 st.	Bp.
Rode kornoelje	Cornus sanguinea	25 st.	Bp.
Hazelaar	Corylus avellana	25 st	Bp.
Kardinaalsmuts	Euonymus europaeus	25 st	Bp.
Sleedoorn	Prunus spinosa	20 st	Bp.
Vuilboom	Rhamnus frangula	50 st.	Bp.
Lijsterbes	Sorbus aucuparia	25 st	Bp.
Gelderse roos	Viburnum opulus	25 st	Bp.

Bp.= Bosplantsoen 80/100 A kwaliteit gekweekt plantgoed.

### B Boomgaard

Er wordt een boomgaard aangepland bestaande uit 13 hoogstam fruitbomen.

Sortiment nader te bepalen.

### C Knip- en scheerhaag

Om de boomgaard en tussen de weide en het woongedeelte wordt over een lengte van 140 meter een knip en scheerhaag aangeplant. De haag bestaat uit 560 stuks bosplantsoen. Plantafstand 0,25 cm. (uitgaande van 4 stuks per m1). De beplanting bestaat uit de volgende soorten bosplantsoen.

Meidoorn	Crateagus monogyna	Bp. 60/80
Veldesdoorn	Acer campestre	Bp. 60/80
Haagbeuk	Carpinus betulus	Bp. 60/80



Foto boven. Streefbeeld struweelsingel



Foto's boven. Extensief beheerde boomgaard

Nieuwe aanplant alleen planten in de daarvoor geschikte periode. Bij voorkeur het najaar of anders vroeg in het voorjaar, vóór de bladvorming. Zorg bij een droge periode voor voldoende watergift bij jonge aanplant. Geef dan één keer per week veel en niet elke dag een beetje). In het jaar na aanplant dient de beplanting te worden gecontroleerd op uitval, waarna eventuele gaten in de beplanting aangevuld dienen te worden met nieuw plantgoed.

### A Struweelsingel

Hakhout beheer.

De eerste jaren (6 tot 8 jaar) hoeft hier niets aan te gebeuren. Als de beplanting gesloten raakt en hol dreigt te worden, dient er te worden verjongd. Verjonging gebeurt door struiken af te zetten, bij voorkeur niet alles in één keer maar gefaseerd in ruimte en tijd. Bijvoorbeeld over een tijdsbestek van 2 jaar elk jaar 50%. Dit kan het beste, in het najaar plaatsvinden.

Na verjonging hoeft er wederom zo'n 6 tot 8 jaar niets gedaan te worden. Afzetten van de struiken gebeurt niet te laag (zo'n 20 cm boven de grond). Takken die overlast geven kunnen eventueel jaarlijks worden gesnoeid. Het streefbeeld is een gesloten beplanting.

Hakhoutbeheer vindt plaats tussen 1 november en 15 maart.

### B Fruitbomen

Bomen aanplanten met boompaal. Gebruik hiervoor milieuvriendelijke palen van europees hardhout (eik, robinia en kastanje). Zorg ook hier voor een watergift in droge perioden bij nieuw aangeplante bomen.

### B Knip en scheerhaag

Lijnvormig landschapselement, met aaneengesloten begroeiing van inheemse struiken, dat regelmatig wordt geknipt of geschoren.

De aanplant dient direct na het planten te worden terug gesnoeid tot op de helft of twee derde van de lengte. Dan ontwikkelt zich eerder een brede en vertakte heg. Geef de jonge aanplant, indien mogelijk, met name de eerste twee jaar na aanplant voldoende water in droge perioden en houd het element onkruid vrij.