

Bijlage

Landschapsplan van Gast- en zorgboerderij De Zonnebloem

De Slingeweg 12/14/16, Winterswijk-Brinkheurne, gemeente Winterswijk



Datum: november 2019, juli 2020, 1 oktober 2020, 12 december 2020, correctie 15 maart 2021

Bedrijf: Gast- en zorgboerderij De Zonnebloem

Contactgegevens/postadres: De Slingeweg 12, 7115 AG Winterswijk-Brinkheurne

Locatie aanvraag: De Slingeweg 12, 14 en 16, 7115 AG Winterswijk-Brinkheurne

Per e-mail: dezonnebloem@planet.nl / sbtevoortwis@live.nl

Website: www.dezonnebloem.nl

Planopstellers: Lian Kasper, Helmer Wieringa, Land & Co, Wageningen, familie Te Voortwis
mmv Annerie van Daatselaar

Landschapsplan de Zonnebloem

Inhoud

- 1 Beschrijving landschapshistorie en landschapskenmerken plangebied
- 2 Uitgangspunten en planopzet
- 3 Planonderdelen: kamperen, zorgverblijven, parkeren en wandelpad
- 4 Uitwerking per perceel

Bijlagen

- Bijlage 1 Algemene informatie beheer
- Bijlage 2 Historische Achtergronden
- Bijlage 3 Achtergrond: Boerderijen en boerenerven
- Bijlage 4 Suggestie Nestkasten
- Bijlage 5 Overzicht diverse bebouwing: verwijderd, te verwijderen cq te handhaven
- Bijlage 6 Beeldkenmerken zorgeenheden als 'tiny houses'

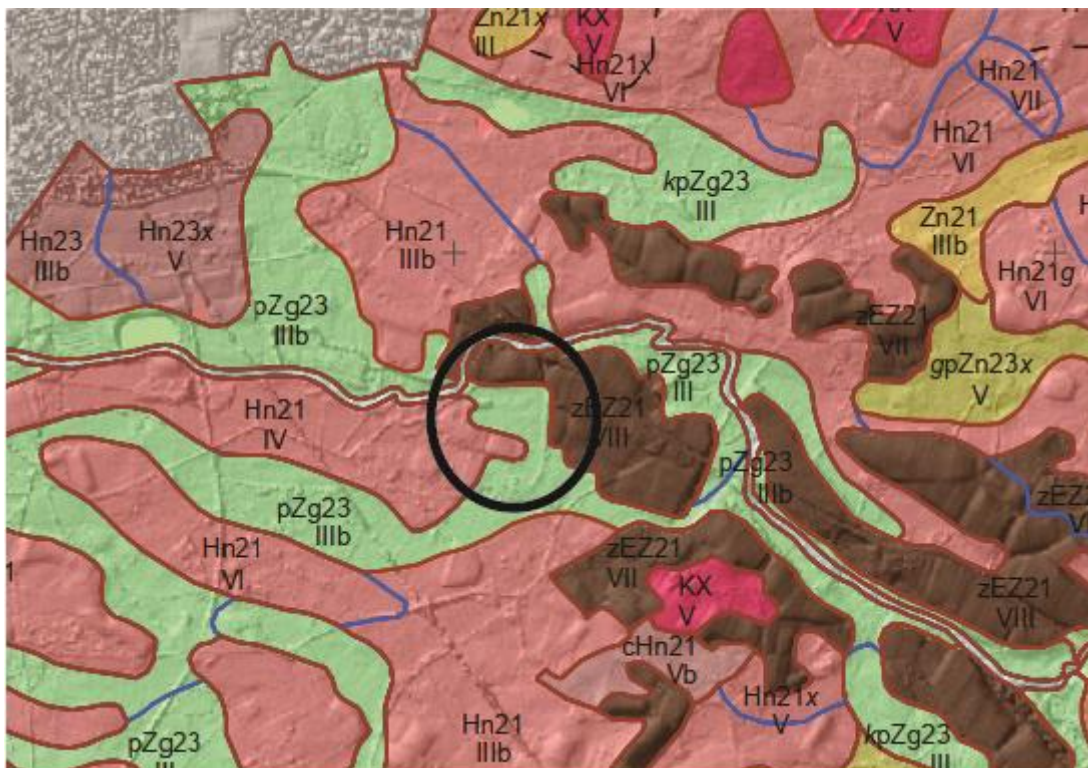
1 Beschrijving landschapshistorie en landschapshenmerken plangebied

Inleiding

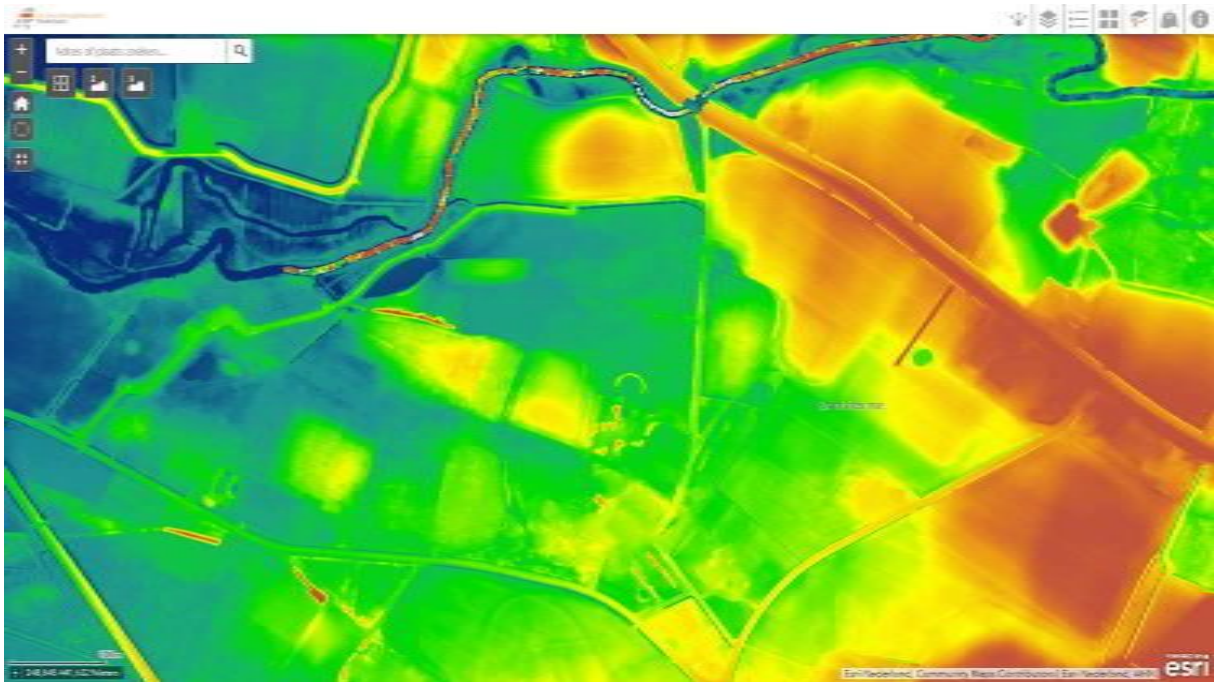
Het Landschapsplan beschrijft het streefbeeld voor Gast- en zorgboerderij de Zonnebloem en haar landschap. Het omvat een beschrijving van de ruimtelijke uitgangspunten en het landschappelijke karakter van de gronden, een inrichtingsplan en beschrijving van natuurversterking.

Landschappelijk karakter

Het erf De Slingeweg 12/14/16 met aangrenzende gronden maakt deel uit van het beekdal en kampenlandschap rond de Bovenslinge, met een afwisselend beeld van bos, houtwallen, bouw- en weiland en hoogteverschillen (reliëf). De beken met beek-begeleidende loofbossen zijn in Winterswijk belangrijk als ecologische en als landschappelijke verbinding. De bodems van het bedrijf bestaan uit een grote afwisseling van schrale en humusrijke esgronden, zandgronden en beekdalgronden (zie afbeelding 1). Dit alles is het gevolg van de laatste ijstijd waarin zandopstuwing en smeltwater het landschap vormden. Dit verklaart ook de hoogteverschillen (zie afbeelding 2) en de afwisselende bodemsoorten. Zo is het perceel dat als bouwland ligt tussen de Bovenslinge en de 4 ha natuur sterk zanderig en hoog gelegen. Maar ook later bleef de waterafvoer van de Slinge het landschap vormen: op de bedrijfsgronden zijn laagtes nog te herkennen als oude beeklopen.



Afbeelding 1. Grondkaart met lokatie aanduiding: verscheidenheid in grondsoorten



Afbeelding 2. Hoogtekaart van het plangebied met reliëf en contouren oude Slinge-arm. Bron: ahn.nl

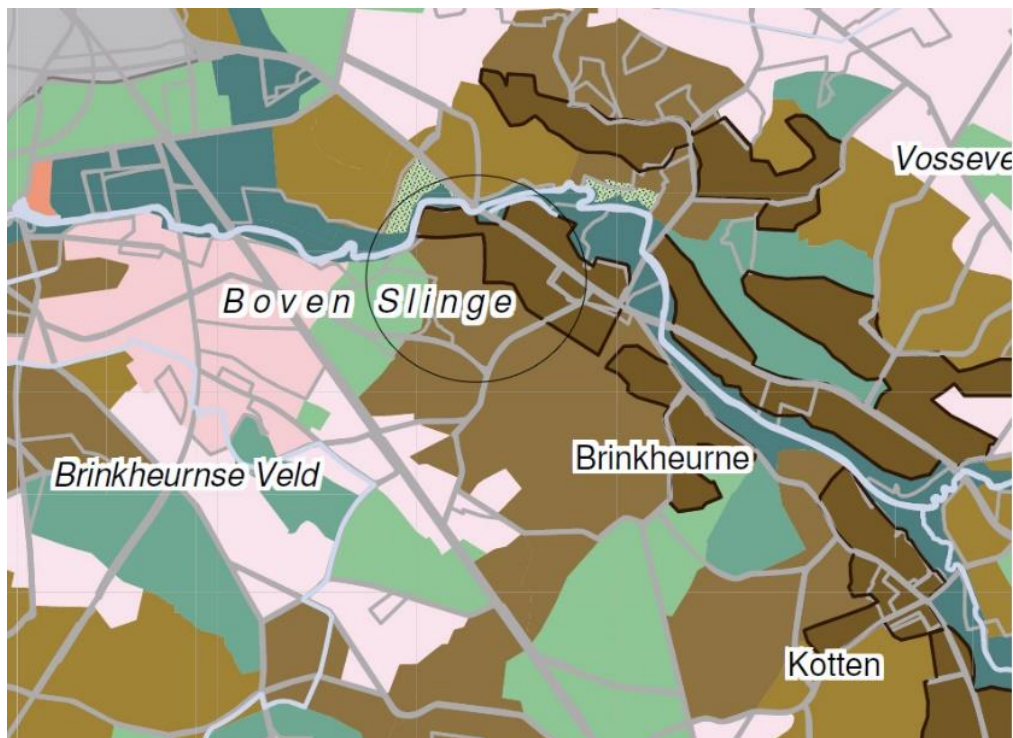
Bijzonder is een zogenaamde 'eenmans-es' (ongeveer 30 x 80 m, omzoomd, hoog gelegen), ten westen van de 4 ha 'nieuwe' natuur; dit is oude cultuurgrond en daarom niet bij de aanleg van natte natuur/ waterretentie betrokken. De beschrijving van 'Natuurpad de Zonnebloem' verhaalt deze bijzondere geschiedenis voor de wandelaar.

Landschapstypen

Het Landschapsontwikkelingsplan van de gemeente (dec 2017) en de cultuurhistorische atlas van Winterswijk (2009) bevatten een uitgebreide beschrijving van de landschapshistorische en geografisch-historische betekenis van het Winterswijkse landschap. Hierin worden ook de landschapstypen van het plangebied uitvoerig beschreven. Het landschap van Boerderij de Zonnebloem is gedeeltelijk oude Scholtestijl hoevelandschap, en gedeeltelijk droge kampongtinging met essen en kampen (zie afbeelding 3).

Een klein deel van de noordelijke gronden aangrenzend aan de Slinge valt onder het type beekbegeleidende broeken. In het kader van beekdalomleg en natuurversterking is dit deel thans ingericht als nieuwe natuur met beekbegeleidende bosbeplanting.

Zie afbeelding 4 voor beeldvorming van de verschillende landschapstypen van de Zonnebloem. Het kampenlandschap van de Zonnebloem karakteriseert zich door dikke plaggendecken (afbeelding 5). Een uitgebreide beschrijving van de landschapstypen per perceel kunt u vinden in het plan-gedeelte van dit document.



OVERZICHT HISTORISCHE LANDSCHAPPEN

- droge kampongginningen: essen en kampen (Thema 4.2)
- vochtige kampongginningen: het oude hoevenlandschap (Thema 4.3)
- oude hoevenlandschap 'scholtenstijl' (Thema 4.4)
- broekige kampongginningen (Thema 4.4)
- broeken (Thema 4.5)
- beekbegeleidende broeken (Thema 4.5)
- oude bossen (Thema 4.6)
- bos op oud cultuurland (Thema 4.6)
- oude buitens (Thema 4.6)
- jonge heideontginning (Thema 4.7)
- jonge heideontginning scholtenstijl (Thema 4.7)

Afbeelding 3. Landschapstypen. Bron: cultuurhistorische atlas van Winterswijk (2009)



1. Droge kamptonginngen: de essen



3. Het oude hoevenlandschap

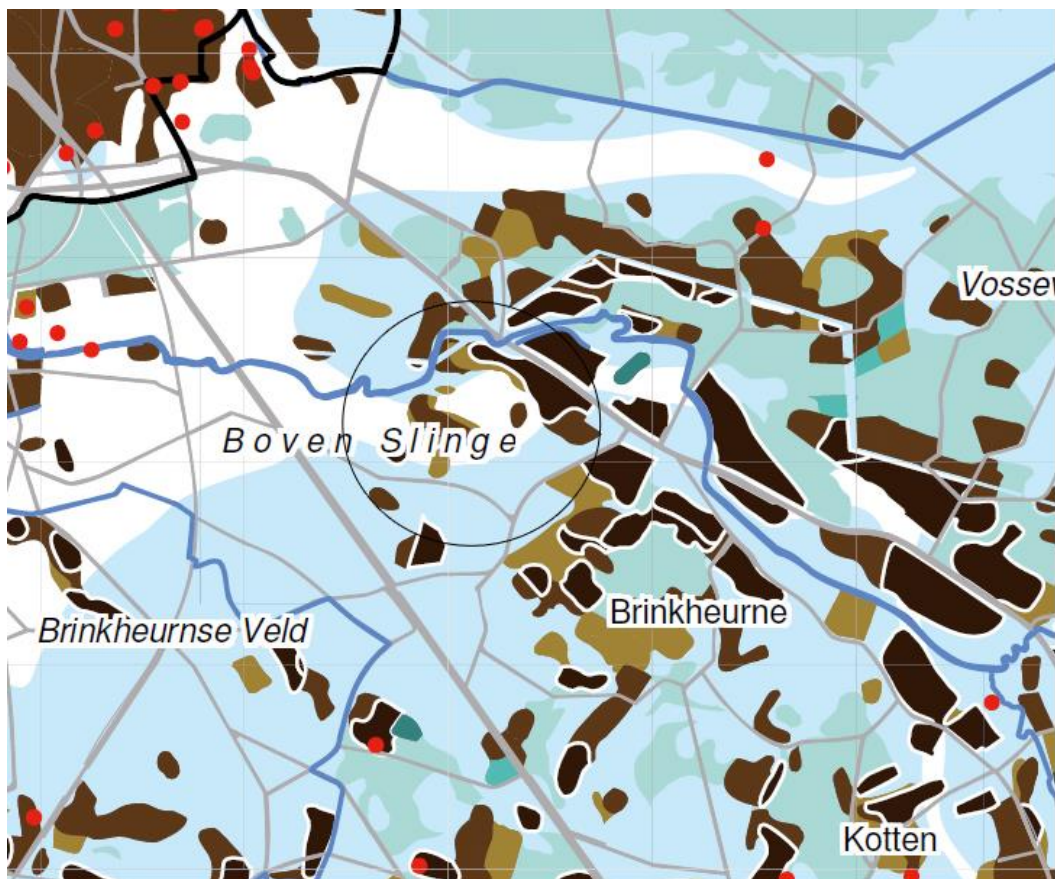


6. Beekbegeleidende broeken

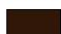

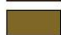

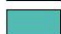
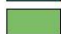
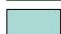




2. Contrast tussen landschapstypen: het oude hoevenlandschap

Afbeelding 4. Karakterisering Landschapstypen. Bron: cultuurhistorische atlas van Winterswijk (2009)



PLAGGENDEKKEN IN WINTERSWIJK

-  meer dan 80 cm dikke enkeerdgronden
-  enkeerdgronden (> 50 cm dikke plaggenbodems)
-  laarpodzolgronden (30-50 cm dikke plaggenbodems)
-  >50 cm dikke plaggenbodems op keileem
-  30-50 cm dikke plaggenbodems op keileem
-  >50 cm dikke plaggenbodems op beekafzettingen
-  grondmorene binnen 180 cm -Mv
-  plateaus (ondiep voorkomende oude klei)
-  archeologische vindplaats

Afbeelding 5. Plaggendecken. De oude Eenmans-es is hierop zichtbaar als laarpodzolgrond. Bron: cultuurhistorische atlas van Winterswijk (2009)

Landschappelijke veranderingen

Het landschap in Winterswijk is door ontginning van de heidevelden en vooral de laatste 60 jaar door schaalvergroting van de landbouw en herverkaveling van percelen sterk veranderd. In de omgeving van de boerderij (Deunk op de oude kaart) is het landschap nog tamelijk oorspronkelijk wat betreft perceelsindeling, randbeplanting en reliëf (zie afbeelding topografie). Ook solitaire bomen zijn belangrijk in dit landschap, meestal eiken, zoals de 400 jarige eik?? in Brinkheurne.

De boerderij exploiteert enkele karakteristieke bouwlanden en weilanden in de nabije omgeving (tussen erf en provinciale weg) zodat de boerderij nog steeds bijdraagt aan het beeld van een waardevol agrarisch cultuurlandschap en daar onderdeel van is. Een bosrand aan de westzijde van het erf verbergt -althans in de zomer- de bebouwing op recreatieterrein Het Winkel. In het landschap zijn voormalige drinkpoelen voor het vee als natuurpoelen hersteld en er zijn nieuwe poelen aangelegd (thans 5 poelen aanwezig).



Afbeelding 6. Verandering in topografie tussen 1918 en 2017 (bron: topotijdreis.nl)

Boerderij en Erf

In de kadernota 'Achterhoekse erven veranderen' staat beschreven hoe erven in deze streek van oudsher zijn ingericht en door de tijd zijn veranderd. Het erf van De Zonnebloem is van oorsprong een klassiek Saksische boerderij en een Scholtehoeve.

De Zonnebloem is een voorbeeld van een 'knooperf', waarbij het pad dat verschillende boerderijen verbind dwars door het bedrijf loopt. Traditionele boerenerven in deze streek zijn diffuus opgebouwd: men rijdt er als het ware 'doorheen'. Dit is ook het geval bij de Zonnebloem, waar de Huitinkbrugweg doorheen loopt. Dit maakt ook dat zich een omkering voordoet tussen achter- en voorerf (zie bijlage 3 voor achtergronden). De Zonnebloem heeft nu een open voorerf waar bedrijvigheid plaatsvindt en wat eigenlijk het historische achtererf is, en heeft een besloten, groen achtererf dat dienst doet als privé tuin wat historisch gezien de voorkant of voorerf van de boerderij was. Deze 'omkering' is mede aanleiding tot betere erfinrichting; het plan gebruikt voorerf en achtererf zoals ze nu functioneren.

De Huitinkbrugweg is thans vanaf de provinciale weg in het noorden voor verkeer afgesloten (vanwege veiligheid, tegengaan afvaldumping, en onderhoud). Het is nu een mooie rustige laan met eiken. De toegangsweg loopt nu vanaf het andere einde van de Huitinkbrugweg in het zuiden vanaf De Slingeweg, die naast de maalterij aantakt aan de provinciale weg N319/Kottenseweg.

Bronnen, gemeente

- Gemeente Winterswijk, Landschapsontwikkelingsplan, vastgesteld raad 2009, 271 pag.
- Gemeente Winterswijk, kadernota 'Achterhoekse erven veranderen', december 2017. https://www.winterswijk.nl/Bestuur/Organisatie/Regelgeving/beleid/WGR/Beleidsinformatie/Landelijk_gebied/Kadernota_achterhoekse_erven_veranderen
- Jan Neefjes en Nico Willemse, Culthistorische Atlas Winterswijk, in opdracht van gemeente Winterswijk, 2009, 196 pag.
- Gemeente Winterswijk, Omgevingsvisie, 2019
- Gemeente Winterswijk, bestemmingsplan buitengebied, toelichting.
- Gemeente Winterswijk, Nota Verblijfsrecreatie, december 2017 https://www.winterswijk.nl/Bestuur/Organisatie/Regelgeving/beleid/WGR/Beleidsinformatie/Landelijk_gebied/Nota_Verblijfsrecreatie_Winterswijk

Bronnen, overig

- ahn.nl
- Landschapsbeheergelderland.nl
- Topotijdreis.nl
- Vivara.nl

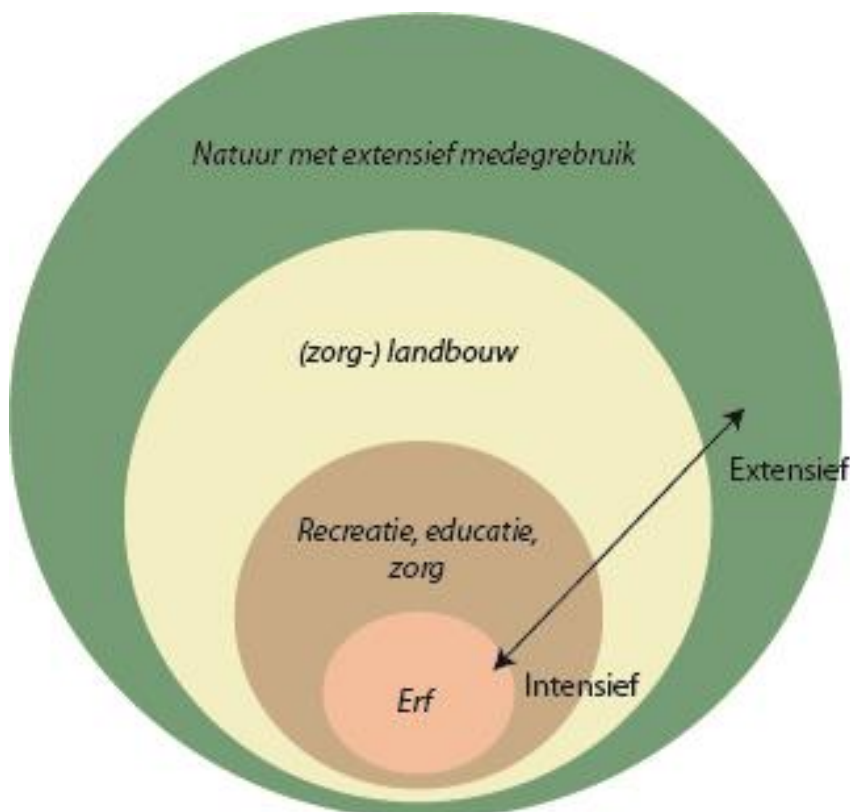
2 Uitgangspunten en planopzet

Algemeen

Gast- en zorgboerderij de Zonnebloem is altijd een bedrijf geweest dat streeft naar beleefbare landschappelijke kwaliteit en natuurwaarde, met biologische landbouw en aanplant van groen voor biodiversiteit als speerpunten. Ook binnen de zorg- en recreatietak op het bedrijf telt het landschappelijk groen als drager. Het devies luidt: 'van groen wordt je beter'.

Het landschap van de Zonnebloem is en wordt zó ingericht dat het een mooie, natuurlijke plek is waarin alle gasten (zorg en recreatie) zich thuis voelen en geïnspireerd kunnen verblijven en werken in de natuur. Het uitgangspunt is dat natuur en mens elkaar versterken. De natuur en landbouw-functies worden extensief gebruikt, maar ook onderhouden door zorg- en recreatie cliënten.

Het terrein kan schematisch worden ingedeeld volgens een ruimtelijke gradatie van intensief naar extensief medegebruik door de mens:



Afbeelding 7. Schematische weergave zonering van intensief (erf en gebouwen) tot extensief (natuur) gebruik.

Hierin is het erf het centrum van alle gebruiksfuncties, met gescheiden gebouwen voor zorg- en recreatieverblijven, schuren voor landbouwkundig gebruik en woningen van de eigenaar en zorgbegeleiders. Daarna volgt een zone van tuin/parkachtig landschap waarin ook workshops worden gegeven, gevolgd door landbouwgrond waarop in meer of mindere mate

zorgcliënten meewerken. Als laatste volgt een zone van natuur, met extensief medegebruik door middel van struin- en wandelpaden.

Kenmerken voor ontwerp

Voor de planopzet wordt aangesloten bij het huidige karakter van het landschap en waar mogelijk worden landschappelijke kwaliteiten versterkt:

- Versterking landschappelijke kwaliteit en natuur als onderdeel van de nieuwe functies.
- Behoud en versterking van perceelindeling met randbeplanting en hoogteverschillen.
- Leesbaar maken van oude en recente geschiedenis, o.a. eenmans-es, landschappelijke karakter, laanstructuur en wateropvang.
- Herkenbaarder maken van lijnen in het landschap, en van 'functievelden', ieder met eigen karakter.
- Voortzetting streekeigen bouwstijl (maatvoering, hoogte, dakhelling, materiaalkeuze).
- Koppeling van biodiversiteit aan landschapshistorie door lanen en wallen aan te zetten.
- Herkenbaarheid boerenerf door verbeteren van de entree.
- Beleefbaarheid verhogen door middel van doortrekken wandelpad naar de Slingeweg (ontbrekende schakel) en wandelpad online vindbaar maken.

(NB De aanleg na 2001 zoals de 4 ha nieuwe natuur met waterretentie wordt beschouwd als onderdeel van de bij de functieverandering behorende landschap- en natuurversterking. Dit is dus onderdeel van het plan. De gronden zijn nu niet als natuur bestemd.)

Planopzet

Het landschap- en natuurversterkingsplan is opgenomen in drie verschillende kaarten: (1) functies en karakter, (2) groenstructuur en biodiversiteit, en (3) bijzondere elementen en hun aanpak. In hoofdlijn omvat het plan het volgende:

Versterking van samenhang: structurelementen voor landschap en natuur

- bosrandbeplanting langs Bovenslinge en westgrens met recreatiegebied Het Winkel;
- voortzetting van historie van omzoming van oude (en nieuwe) perceelsgrenzen met houtwallen/struweel;- behoud en versterking 'leesbaarheid' laankarakter Huitinkbrugweg met betere aanhaking bij het erf;
- behoud en versterken west – oost lijn van onbegroeide 'kade';
- interne routing vanaf het hart van het bedrijf met versterking van de identiteit en herkenbaarheid van de functies van de deelterreinen.

Versterking identiteit en herkenbaarheid van de 'functievelden' in samenspel met biodiversiteit

- erf met (streekeigen) stijl gebouwen, entree, parkeren;
- weiland naast erf;

- educatie/recreatie veld (in gebruik o.a. door 'the green circle');
- kampeerveld met zorg-wooneenheden (model 'tiny houses') afgescheiden door aarden wal met begroeiing;
- nieuwe natuur met waterretentie en aansluitend eenmans-es e.o. (incl labyrint);
In najaar 2012 is 4,1 ha bouwland verlaagd en ingericht als natuur met diverse terreintypen, wandelpad en ontmoetingsveld. Aan de westzijde is hierbij een oud deel landbouwgrond met eenmans-es en weiland met percelering behouden als restant agrarisch cultuurlandschap; grensbeplanting is bijgeplant.
- bouwland langs de Bovenslinge;
Tussen de nieuwe natuur en de Bovenslinge is een oude meander hersteld (Waterschap, Kwalitatieve verplichting) en is tegelijk de bosrandbeplanting en het beekbegeleidende loofbos versterkt met 0,5 ha aanplant (omzetting bouwland). De van nature hoge akker (geen es) wordt als (biologisch) bouwland gebruikt. Dit versterkt hier het beeld van de verweving van het oude agrarische cultuurlandschap en draagt bij aan biodiversiteit. Er wordt ook langs dit bouwland jaarlijks een rand van 6 meter bloemenmengsel ingezaaid.
- boomgaard tbv recreatie, park-achtige sfeer, met oude Slinge-arm poel;
- zorg-landbouw akker op verhoogd stukje landbouwgrond (recent omzoomd);
- overig open bouwland waar langs jaarlijks een rand van 6 meter bloemenmengsel wordt ingezaaid en/of weiland.

Onderdeel versterking

Als inzet voor kwaliteitsversterking gepaard gaande met de functieverandering geldt:

- ✓ omzetting 4,1 ha weiland als natuur met waterretentie, gerealiseerd; naar bestemming Natuur;
- ✓ omzetting 0,5 ha bouwland naar bos aansluitend op de beekbegeleidende bosbeplanting en grondruil voor meandering van de Bovenslinge, gerealiseerd; naar bestemming Bos;
- ✓ behoud eenmansesje en aangrenzend graslandperceel met nieuwe beplanting, eenmanses aanzetten;
- ✓ nieuwe randbeplantingen ('inheems bosplantsoen'), bij kampeerterrein, bouwland et cetera;
- ✓ aanleg wandelpad om missende schakel te vullen naar de Slingeweg, zodat het pad als doorgaande route gebruikt kan worden;
- ✓ houtwal die grens markeert met de aangrenzende camping is recent uitgedund vanwege gevaar oude eiken. Deze wordt weer aangezet en tevens wordt een aarden wal met begroeiing ingericht om camping nog meer aan het zicht te onttrekken;
- ✓ eikenlaan aanzetten en onderhouden: voortdurend verjongen en tijdig nieuwe eiken bijplanten bij uitval.

FUNCTIES en KARAKTER

A. Landbouw

Biologisch-dynamische teelten van granen en groenten. Toepassen van natuur-inclusieve methodes, fauna en kruidenrijke akkers en akkerranden.

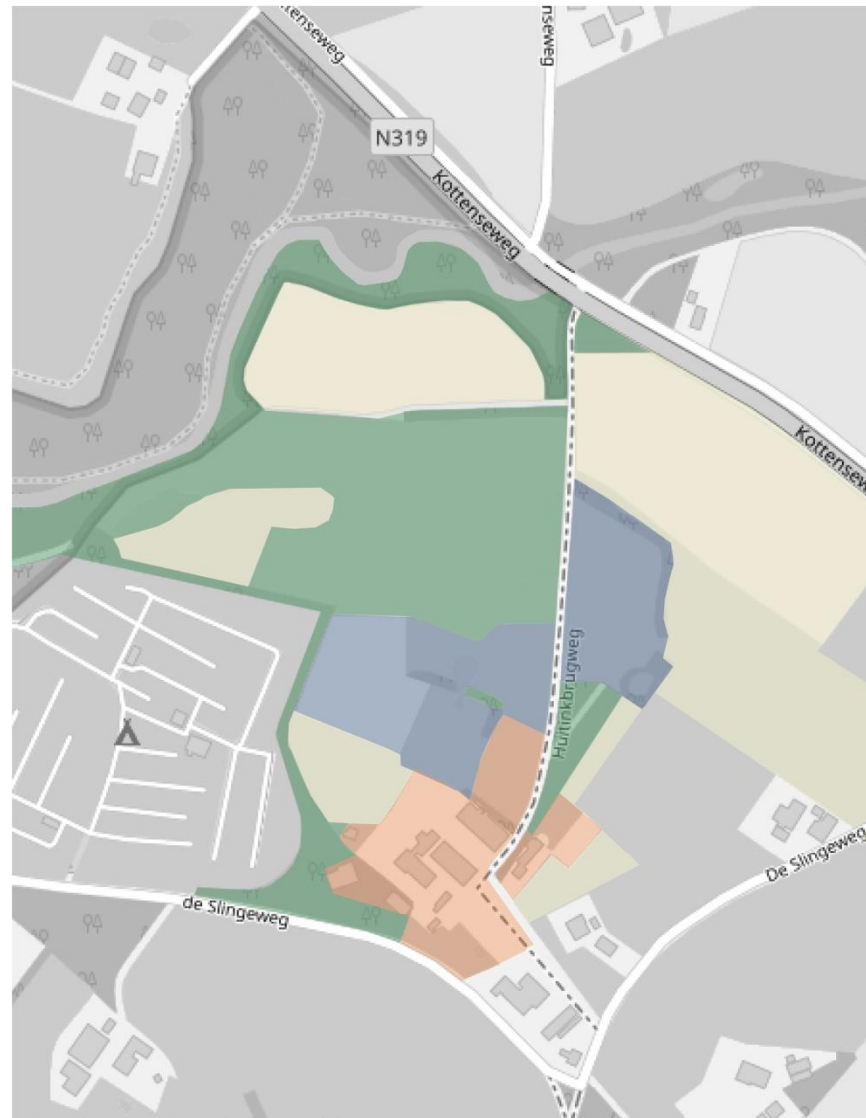
Overwegend open landschap zonder opgaande begroeiing. Een groot deel van de percelen is historisch afgebakend met struweel.

Medegebruik door zorgcliënten tbv dagbesteding

B. Natuur

Gedeeltelijk als natuur aangewezen (GNN) percelen en bosschages, o.a. compensatetalud tbv beekomleg Slinge en realisatie natte natuur (poelen).

Extensief medegebruik voor zorg en recreatie dmv openbaar wandelpad en struipaden



C. Recreatie/educatie en dagbesteding

Beschutte, park-achtige percelen afgebakend door bosschages en gekenmerkt door aanwezigheid van fruitbomen onderhouden door zorgcliënten.

Deze percelen bieden ruimte voor buiten leren en werken dmv workshops en activiteiten, en plekken voor recreatieve overnachtingen tijdens meerdaagse workshops.

Tevens zoekgebied zorgwonen in de natuur mbv verplaatsbare 'tiny houses', afgescheiden van de recreatieve functie dmv een aarden wal met begroeiing

E. Erf en gebouwen

Op het (streekeigen) erf komen alle functies samen. Er zijn gescheiden gebouwen en faciliteiten voor zorg, (verblijfs-) recreatie en bewoning

BIJZONDERE ELEMENTEN

Eenmans-es: zuidrand vrijmaken voor zichtbaarheid. Noordrand aanzetten met begroeiing. Gebruiken als landbouwgrond zoals van oudsher



Nieuwe aansluiting wandelpad van Slinge naar doorgaande weg

Helofyten filter

Hernieuwde Entree en parkeergelegenheid



Openbaar wandelpad

Weg afgesloten voor gemotoriseerde voertuigen

Ontmoetingsveld en struinp pad

'Oude' Eik in labyrint

Zorgtuinderij op verhoogd land (zie hoogtekarta)

Centraal gelegen sanitair voor recreatie en educatie

Bijenstal

Aarden dijkje

Landschapsplan de Zonnebloem

GROENE STRUCTUUR en BIODIVERSITEIT

Natte natuurontwikkeling en waterretentie: o.a. aanleg poelen. Ook wordt verhoging van biodiversiteit beoogd. Doelsoorten o.a. boomkikker en kamsalamander

Voormalige boomgaard met onbemest grasland, goed voor struweelvogels

Besloten achter-erf/ tuin met struweel



Beekdal versterking en aanleg nieuwe natuur dmv opgaand talud en beekbegeleidende bosbeplanting.

Traditionele Eikenlaan verstevigen en verjongen

Boomgaard/tuin voor dagbesteding zorg

Oude Slinge-arm poel behouden en herkenbaar maken

Bijzonder oude Slinge-arm bosje

Open voorerf en groene entree

3 Planonderdelen: kamperen, zorgverblijven, parkeren en wandelpad

Algemeen

Gast- en zorgboerderij de Zonnebloem verricht activiteiten in verblijfsrecreatie, buitenbijeenkomsten met overnachting en biedt ruimte aan zorgopvang met 24/7 begeleiding. Bepalende vraag is “wat is de draagkracht van landschaps- en natuurkwaliteit voor plaatsing van auto’s, kampeermiddelen, kamperen buitenactiviteiten en zorgverblijven” (paragraaf a, b en c). Tot slot wordt het wandelpad hier apart genoemd (paragraaf d).

Op bijgaande kaart 5 is een overall situering aangegeven. De genoemde perceelnummers staan op kaart 4. **Samengevat:**

- a. parkeren: 11 plaatsen binnen erf (tussen gebouwen) voor gasten van groepsaccommodatie en/of recreatiezaal; 12 plaatsen bij entree voor zorg- en overig bezoek; en 68 plaatsen op het ‘weiland’ binnen het bouwvlak voor de buitenbijeenkomsten;
- b. kamperen: 25 vlakken binnen kampeergedeelte (percelen 4 en 5), 24 vlakken in overloopgebied voor buitenbijeenkomsten (perceel 8) en 9 vlakken op het camperweiland (campers, busjes, auto’s met caravans) (perceel 7).

Let op: ingetekend zijn de standplaatsvlakken, niet de oppervlaktes van kampeermiddelen;

- c. zorgverblijven: 7 zorgverblijven (eenpersoons) binnen perceel 4, afgestemd met kamperen (plus huisnr 16 als achtste zorgverblijf, eenpersoons).

Let op: op kaart 5 zijn de verblijfsvlakken ingetekend, niet de oppervlaktes van de zorgverblijven.



Kaart 4. Weergave percelen de Zonnebloem: nummering percelen voor beschrijving per perceel

a. Parkeren

Om de inpassing van parkeerplaatsen na te gaan zijn de NEN normen voor parkeren (CROW) gehanteerd, t.w.

- Haaks parkeren en schuin parkeren moet kunnen onder een hoek van 70 graden. De Lengte moet dan minimaal 4,50 m. zijn, en de breedte minimaal 2,40 m.
- De breedte van de rijbaan t.h.v. haaks parkeren is minimaal 5,65 m bij eenrichtingsverkeer en 6,00 m bij tweerichtingsverkeer. De breedte van de rijbaan t.h.v. schuin parkeren dient minimaal 4,00 m te zijn.

Op het erf links naast de aankomstweg zijn/worden 12 parkeerplekken gemaakt voor schuin parkeren. Er zijn (bestaande) 11 plekken beschikbaar tussen de twee bedrijfsgebouwen gericht op de gasten van de groepsaccommodatie en zaal.

Dit geeft 23 plekken in totaal op het verharde deel van het erf/bouwvlak.

Daarnaast is er een parkeerveld voor kamperen op het zuidelijk deel van perceel 7 (binnen bouwvlak). Per kampeerplek zal 1,3 parkeerplek beschikbaar zijn. Op basis hiervan, en rekening houdend met de NEN normen, zullen hier wanneer nodig 68 auto's kunnen parkeren (zie kaart 5). Het parkeerweiland blijft binnen het bouwvlak gescheiden (afgeschermd) door behoud van de houtwal.

NB. Campers, busjes en auto's met caravans staan op het camperterrein: zie hierna.

Conclusie. Op deze wijze is het parkeren binnen het bouwvlak op te nemen en is een voldoende inpassing met landschapskwaliteit gerealiseerd.

b. Kamperen

Standplaatsen voor kamperen variëren in Nederland in afmeting van rond de 35 tot meer dan 100 m². Voor de inrichting van de Zonnebloem wordt 100 m² aangehouden voor individuele gasten (niet op kaart 5). Voor kamperen bij de buitenbijeenkomsten en groepsbijeenkomsten kan vanwege dit publiek en de beoogde duur van verblijf worden uitgegaan van kleinere standplaatsen of intensievere bezetting: voor de buitenbeleving is voldoende ruimte nodig. Daarom is de inpasbaarheid nagegaan van standplaatsen van 7,5 x 7,5 meter, dus 56 m², binnen de percelen 4, 5 en 8.

Op basis hiervan zijn 25 kampeerplekken in te passen op het kampeerterrein, percelen 4 en 5. Op deze twee percelen voegt het kamperen zich naar de ruimtelijke schaal en de beoogde landschapskwaliteit van het terrein (dat is: perceel 4: open veld met nieuwe beplanting en afscherming zorgverblijven; perceel 5 inpassing en behoud boomgaard karakter; zie hoofdstuk per perceel).

In het overloopgebied voor kamperen bij buitenbijeenkomsten zijn 24 kampeerplaatsen op perceel 8 inpasbaar. Perceel 8 is gericht op het karakter van besloten en toch ruime 'kamer' met een inrichting van een boomgaard- en omringd door beplanting.

Het overnachten in campers, busjes of auto's met caravans is voorzien in het noordelijk deel van perceel 7. Vanwege het open weilandkarakter van dit perceel is een inpassing van maximaal 9 plekken opgenomen.

Op perceel 7 zijn aan de rand 2 trekkershutten gedacht. Een derde en vierde is gedacht op snijpunt van percelen 3, 4 en 5 (zie tekening).

Bovenstaande is een schatting van de capaciteit gebaseerd op de schets hieronder. De kampeervelden zullen niet worden ingericht, en plekken worden niet aangeduid en niet voorzien van stroom. Het kamperen voegt zich naar het landschap. Zo behouden de percelen hun bestaande karakter en openheid wanneer er geen of weinig gasten zijn.

Conclusie. De Zonnebloem biedt ruimte aan 25 kampeerplekken/tenten, 9 plekken voor campers/busjes/caravans, 24 kampeerplekken/tenten als extra plekken verbonden aan buitenbijeenkomsten, en 4 trekkershutjes. Met deze aantallen is het mogelijk de gasten een natuurlijke en rustige ervaring te bieden, zonder dat het terrein en het landschap overvraagd worden: het plan past bij de gewenste natuur- en landschapskwaliteit.

c. Zorgverblijven

Het plan voorziet naast de bestaande zorgopvang op het erf ook in 7 zorgverblijven als 'tiny houses' van max 30 m² op veldjes van 150 m² op perceel 4, langs de rand van de buurcamping Het Winkel en langs de zuidrand van het perceel (zie kaart 5 voor locaties: 2 bestaande zorgeenheden, 5 nieuwe zorgeenheden zijn aangeduid met grote witte vlakken). Let op: de veldjes zijn aangewezen en niet de afmetingen van de zorgverblijven. Binnen de veldjes kan de zorgeenheid vorm krijgen met de vastgestelde eisen aan afmetingen. De veldjes krijgen een groen boomgaard-achtig karakter en zullen worden begrensd door struikvormers (zie Bijlage 1 voor soorten) voor privacy van de zorgcliënten en ter afscheiding van de kampeergasten.

NB het gebouwtje met huisnummer 16 is het achtste zorgverblijf.

Conclusie. In deze omvang qua aantal en afmetingen zijn de zorgverblijven inpasbaar en wordt met de groene aanleg de kwaliteit versterkt.



Kaart 4 Illustratie van capaciteit plekken voor:

Bruin: veldjes voor zorgeenheden.

Blauw: standplaatsen kamperen met grootte/dichtheid bij buitenbijeenkomsten.

Violet: veldjes voor campers/busjes.

4 trekkershutjes >> zie aparte afbeelding hierna (ivm leesbaarheid)

Geel: sanitair (eveneens nog te plannen op perceel 8; gezamenlijk 75 m²)

Wit: parkeerplaatsen. (indicatief; elders uitgewerkt)

Illustratie is opgesteld in het veld en aangeleverd door eigenaren van de Zonnebloem en is mede bedoeld voor instructie aan de gasten.



Trekkershutten, 4 stuks, ingetekend op kaart 4. t = trekkershut.

d. Wandelpad

Ten slotte is als verbindend element het bestaande en deels nieuw aan te sluiten wandelpad richting de Slingeweg van belang (zie kaart '*bijzondere elementen*').

Streefbeeld is een onverhard pad langs de verschillende percelen van de Zonnebloem, waarlangs wandelaars kunnen genieten van de vele uiteenlopende landschappen die de Zonnebloem biedt; weiland, tuin, natte natuurontwikkeling, bos, beek, en vele doorkijkjes. Het pad loopt over de bestaande centrale eikenlaan, en noordelijk langs natuurontwikkeling en de Slinge. Het pad vermijdt percelen die gebruikt worden voor de recreatie, educatie en zorg.

Beheer: Het pad wordt begaanbaar gehouden door snoei en/of maaien wanneer noodzakelijk. Op een zelfde manier wordt het westelijk deel van het pad, dat nog niet is aangelegd, vrijgemaakt.

Conclusie. Het pad draagt bij aan de beleving van de natuurlijke en landschapshistorische kwaliteit.



Het wandelpad duikt het beekbegeleidende bos in.

4 Uitwerking per perceel

Algemeen

Het hiervoor beschreven plan is in dit hoofdstuk uitgewerkt in een beschrijving per perceel, met bijbehorende landschapstype, stijl, biodiversiteitskenmerken en beheersmaatregelen. De indeling van de percelen is weergegeven op kaart 4.

Nadrukkelijk is de planopzet en dus ook de beschrijving per perceel gericht op een gebiedsdekkende vorm van versterking van biodiversiteit met flexibiliteit in beheer en kleine aanleg door De Zonnebloem. De planopzet streeft geen scheiding na van natuur en niet-natuur, alhoewel er zoals hierna blijkt, voldoende natuur- en landschapselementen zijn te benoemen. Daarom is gekozen voor een detaillering per perceel als ruimtelijke eenheden voor beheer en versterking.

Dit hoofdstuk geldt ook als het inrichtings- en maatregelenplan. Een overzicht van beheermaatregelen bij de verschillende landschapselementen is gebundeld in Bijlage 1 Algemene informatie beheer van Landschapsbeheer Gelderland.

Zoals beschreven, valt het landschap van de Zonnebloem gedeeltelijk onder het oude Scholtestijl hoevelandschap (percelen 1 t/m 9), gedeeltelijk onder droge kamponginginning met essen en kampen (percelen 12 t/m 15). Een klein deel van de noordelijke grond aangrenzend aan de Slinge valt onder het type beekbegeleidende broeken (perceel 11). In het kader van beekdalomleg en natuurversterking is dit deel thans ingericht als nieuwe natuur met beekbegeleidende bosbeplanting. Het noordoostelijke deel van perceel 10 heeft een bijzondere status in het landschap als oude Eenmans-es: een zichtbare verhoging in het landschap met plaggendek van Laarpodzolgrond.

Beschrijving van de percelen

In de beschrijvingen worden per perceel genoemd:

- het **gebruik**. Het *gebruik* geeft een indicatie van de activiteiten die op het perceel gaan plaatsvinden. Het gebruik past altijd binnen de *bestemming*;
- waar bekend de beoogde **bestemming en blijvende bebouwing**;
De bestemming is slechts een indicatie en wordt bepaald in het uiteindelijke bestemmingsplan. De blijvende bebouwing is genoemd; bebouwing waarvan afgesproken is dat deze wordt verwijderd, is niet meer genoemd.
- **streefbeeld**. Het *streefbeeld* geeft een indicatie van de landschappelijke beleving die wordt beoogd;
- **maatregelen**: bij *maatregelen* worden concrete inrichtingsveranderingen beschreven ten opzichte van de huidige situatie die bijdragen aan het streefbeeld, en waar in de toekomst op getoetst kan worden.;
- **beheer**: richtpunten gegeven voor het bijhouden van de beschreven landschappelijke elementen op het perceel.

Perceel 1. Voorerf en entree met karakteristieke eikenlaan, speelweide, dierenweide, en parkeergelegenheid.



Gebruik: gebruik voor agrarische activiteiten, verwelkomen en verblijf gasten, zorgactiviteiten, onverhard en verhard erf, parkeren (zie H.3).

Bestemming, indicatief: Agrarisch, zorgboerderij, bouwvlak. Bestaande hoofdgebouwen worden in gebruik voor wonen (nr 1), recreatie/educatie en zorg (2, 3 en 4) en landbouw (5, 6, 7 en 8) voortgezet. Gebouwen: zie bedrijfsplan.

Agrarische gebouwen bij entree worden qua vormgeving en uitstraling verbeterd. Dit is opgenomen in het erfinrichtingsplan: zie afbeelding, ook als aparte kaart.

In bijlage 5 van het Bedrijfsplan is de extra kwaliteitsimpuls van het erf opgenomen in het kader van planonderdeel woningsplitsing. Dit is vooralsnog niet in dit Landschapsplan opgenomen vanwege de afzonderlijke afweging.

Streefbeeld: Verwelkomende groene entree en streekeigen erf dat een visitekaartje vormt voor het bedrijf en voor de streek. Het erf ziet er vanaf de weg verwelkomend, opgeruimd en overzichtelijk uit, parkeren is helder aangeduid maar niet hinderlijk voor het oog, en het is duidelijk waar de gasten terecht kunnen na aankomst. Het groene karakter wordt versterkt door beplanting en nestmogelijkheden voor vogels, bestaande uit nestkasten.

Maatregelen:

- Aanleg nieuwe parkeerplaatsen voor 12 voertuigen aan de linkerkant van de aankomstweg, gericht op parkeren van bezoekers van bijeenkomsten, zorgbegeleiding en paardenbegeleiders (zie H.3);
- Parkeergelegenheid voor 11 voertuigen op het erf tussen de gebouwen gericht op verblijf van recreatiegasten in de groepsaccommodatie (zie H.3);
- Aanleg gemengde hagen tussen parkeerplaats en speelweide en aanzetten struweel langs aankomstweg ter afscheiding van parkeerplaats met struikvormers (zie bijlage 1 voor soortenindicatie).

- Vergroenen van de entree: zie erfplan.
- Speelweide met ook jeu de boules baan.
- Bewegwijzering realiseren voor parkeren (onderscheid cq scheiden van parkeren zorg, groepsaccommodatie en kampeerterrain).

Beheer:

- In stand houden en versterken eikenlaan/houtwal met bosschage langs aankomstweg, tevens ter afscherming van de parkeerplaats.
- Heg langs paardenstal onderhouden.
- Nestkasten bijhouden en periodiek schoonmaken.



Afb. Hoofdzonering voor- en achtererf, perceel 1 en 2



ANNERIE VAN DAATSelaar

LANDSCHAPSARCHITECT

project WINTERSWIJK De Slingeweg 12-14
 Erfinrichtingsplan - Basiskwaliteit
 datum 12 december 2020
 status defintief
 schaal 1 : 1.000 (A4-formaat)

T 06 44 86 20 51

E info@annerievandaatselaar.nl



Afb. Inrichting erf perceel 1 en 2



Afb. Bestaande Nestkasten



Afb. Toegangsweg met eikenlaan en parkeren. Rechts wordt een speelweide met jeu de boules ingericht.



Afb. Eerste beeld van erf en gebouwen vanaf toegangsweg. Voor de gevels komt begroeiing



Afb. Welkomstplein met zitplekken voor gasten

Perceel 2. Besloten groen achtererf, tuin met struweel (privé)



Gebruik: Privé tuin

Bestemming, indicatief: Agrarisch, zorgboerderij, bouwvlak. Bijgebouwen zijn hier bij de woonfunctie behorende bijgebouwen (= nr 10, zie bijlage 5, en ook Bedrijfsplan).
(Gebouw 9: zie hierna bij perceel 3 en Bedrijfsplan.)

Streefbeeld: besloten tuin, gevarieerd groen met verscheidenheid aan nestmogelijkheden voor vogels en bloemsoorten goed voor insecten, specifiek bijen.

Maatregelen: geen.

Beheer: privé beheer.

NB Afbeeldingen zie bij perceel 1

Perceel 3. Weiland bij erf in Oude Hoevelandschap omzoomd door houtwal (richting



Gebruik: agrarisch, weideland.

Bestemming, indicatief: Agrarisch. Geen bebouwing.

(Gebouw 9 in groen aan zuidzijde van de weide = achtste woonzorgeenheid, zie Bedrijfsplan.)

Streefbeeld: besloten weiland getypeerd door aangrenzende hoge begroeiing en lage ligging

Maatregelen: Struweel en houtwal worden versterkt na recente uitdunning oude eiken op aanvraag van buurman. Aanleg helofytenfilter in noordoosthoek, hoek perceel 2/4/5.

Beheer: Struweel en houtwal bijhouden door periodieke nieuwplant in anticipatie op uitval oude beplanting/bomen. Grasland beweiden en/of maaien.

Perceel 4. Weiland in Oude Hoevelandschap



Gebruik: Weiland met kampeergelegenheid en als locatie voor 7 zorgverblijven (zie H. 3).

Bestemming, indicatief: Verblijfsrecreatie met zeven zorg-woonverblijven.

(Bijlage 5: te verwijderen en te handhaven bebouwingen. Bijlage 6. Sfeerimpressie woonzorgeenheden.)

Streefbeeld: Behouden open weilandkarakter met speelse elementen. Zorgverblijven zijn gepositioneerd langs de westkant grenzend aan de buurcamping en aan de zuidkant van het perceel, zorgvuldig ingebed in groen (nieuwe boomgaard-gevoel) en van elkaar gescheiden door hagen, waardoor zorg en recreatie elkaar zo min mogelijk in de weg zitten. Het perceel wordt afgescheiden van perceel 3. door hogere ligging.

Maatregelen: Nieuwe aarden wal (1 meter hoog) wordt beplant met struikvormers (zie bijlage 1 voor soortenindicatie). Zuidkant aanleg groen 'nieuwe boomgaard' (zie bijlage 1 voor richtpunten en soortenindicatie) om beslotenheid perceel aan te zetten en zorgwoningen in te bedden.

Beheer: Grasland, afwisselend gemaaid om hoog gras te behouden voor ondersteuning biodiversiteit.



Overzicht weiland dat dienst doet als kampeerterrain. Achterin zie je opgaande begroeiing dat de afscheiding vormt met de buurcamping, tevens de rand waarlangs zorgeenheden gerealiseerd worden.

Perceel 5. Voormalige boomgaard met onbemest grasland



Gebruik: Boomgaard met dagrecreatie en mogelijkheid voor kamperen in tenten (zie H. 3).

Bestemming, indicatief: Verblijfsrecreatie. Nieuw sanitairgebouw. Opmerking: nieuwe sanitaire voorzieningen op dit perceel en op perceel 8 mogen gezamenlijk 75 m² bedragen. Huidig bestemd bosperceel = bestemming bos. Trekkershut: 2 stuks op snijpunt percelen 3, 4 en 5; zie H. 3. (Bijlage 5: te verwijderen en te handhaven bebouwingen.)

Streefbeeld: Besloten karakter met veldjes tussen oude fruitbomen en bosschages goed voor struweelvogels. De veldjes bieden intieme plekjes om samen te komen of een tentje op te zetten.

Maatregelen: Bosschage aan de noordrand van dit perceel (zie 5d) is een restant van de oude Slinge-arm bebossing en is aangemerkt als bijzonder natuurlijk element en zal als zodanig benoemd en bewaard blijven. Bosje herkenbaar maken met markering.

Beheer: Bestaande groenstructuur voormalige boomgaard bewaren (zie appendix voor richtlijnen). Bestaande fruitbomen behouden met grasland in parkachtige setting; onderhouden met hulp van zorg cliënten. Kamperen voegt zich naar het landschap.



Oude boomgaard met recreatiemogelijkheden

Perceel 7 Weiland in Oude Hoevelandschap



Noordelijk deel

Gebruik: Grasland en aangewezen locatie voor kamperen met campers/caravans (zie H.3).

Bestemming, indicatief: Agrarisch
met aanduiding overloop parkeren en 10 camper/caravanplaatsen (zie H.3)

Streefbeeld: Open grasland met bloemrijke randen en struweel dat visueel aansluit bij natuurperceel ten noorden.

Maatregelen: geen.

Beheer: Soortenrijkheid randen en slootkanten bevorderen d.m.v. ecologisch slootkantenbeheer.

Zuidelijk deel

Gebruik: Weiland en parkeergelegenheid voor kamperen (zie H. 3) bij buitenbijeenkomsten.

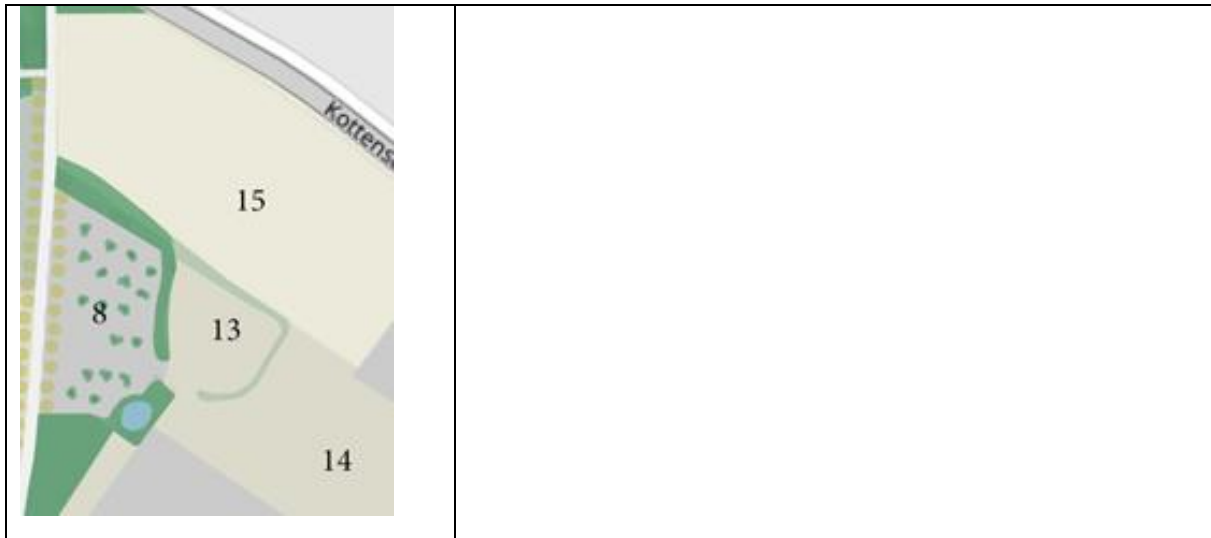
Bestemming, indicatief: Agrarisch/zorgboerderij (zuidkant met parkeren is onderdeel van bouwvlak). Bebouwing, nieuwe locatie 2 trekkershutten, zie H. 3.
(Bijlage 5: te verwijderen en te handhaven bebouwingen.)

Streefbeeld: Grasland met bloemrijke randen en struweel; afscherming met deel bebouwd erf.

Maatregelen: geen.

Beheer: Soortenrijkheid randen en slootkanten bevorderen d.m.v. ecologisch slootkantenbeheer. Bosschage aan zuidkant zal behouden blijven.

Perceel 8. Boomgaard met walnoten, kersen en pruimen met poel gevormd door restant oude Slinge-arm.



Gebruik: Boomgaard, dagbesteding in groen en overloop voor verblijfsrecreatie (zie H. 3) bij buitenbijeenkomsten.

Bestemming, indicatief: p.m. Aan zuidzijde, aangrenzend perceel is bosperceel met bijenstal. (Bijlage 5: te verwijderen en te handhaven bebouwingen.)

Sanitair: op perceel 8 is een tweede sanitaire voorziening mogelijk; tezamen met de andere voorziening mag de gezamenlijke oppervlakte 75 m² bedragen.

Podium of kunstplatform/verhoging: een vast bouwwerk voor podium wordt hier niet als passend gezien.

Streefbeeld: Beschutte, parkachtige boomgaard met verschillende fruitsoorten en struweel. Speels opgezet met afwisselende verdichting en openheid. Omgeven door bosschage en de karakteristieke eikenlaan aan de westkant.

Maatregelen: geen.

Beheer: bestaande structuur behouden: fruitbomen met grasland in parkachtige setting (zie appendix voor richtlijnen boomgaard). Onderhouden met hulp van zorgcliënten. Bij activiteiten is de bestaande structuur leidend. Afwisselend mairegime bevordert biodiversiteit: het gras wordt in grofweg twee helften om het jaar gemaaid. Oude Slinge-arm poel: vrij houden.

Perceel 9. Natschraal grasland op podzolgrond met solitaire bomen en boomgroepen



Gebruik: Dit perceel (ca. 4,1 ha) grenzend aan de Slinge is in 2012 ingericht (afgegraven) met poelen ten behoeve van natuurontwikkeling en waterretentie (zie bijlage 3 voor achtergrond). Gemaaid slingerpad en ontmoetingsveld of bijeenkomstveld geven de mogelijkheid tot extensief medegebruik door recreanten en zorgcliënten.

Een bijzonder element, gelegen in de hoek van perceel 9, is het labyrinth, van hagen die de verbeelde levensweg vormen naar een centrale eik als éindpunt’.

Bestemming, indicatief: Natuur met dagrecreatief medegebruik.
(Bijlage 5: te verwijderen en te handhaven bebouwingen.)

Streefbeeld: Open karakter met afwisselend soortenrijk grasland (extensief beheer), natte natuur en poelen.

Maatregelen: 2e, natuurlijk ontstane poel wordt uitgediept.

Beheer: Dit perceel is aangewezen als GNN grond en zal volgens geldende richtlijnen worden beheerd. De 2 poelen worden open gehouden en krabbescheer opgeschoond. Het perceel wordt 1x per jaar gemaaid.



Zicht op de nieuwe natuurgrond vanuit het noorden, met gemaaid slingerpad.



Recent afgegraven poel voor natuurontwikkeling en waterberging. Zal periodiek worden opgeschoond.

Perceel 10. Oude Eenmans-es op Laarpodzolgrond met aansluitend weiland



Gebruik: Weidebouw/grasland en akkerbouw op Eenmans-es.

Bestemming, indicatief: Natuur met agrarisch gebruik en cultuurhistorische waarde (met afspraken voor agrarisch natuurbeheer voor landbouwgrond, en opgenomen in de GNN). (Bijlage 5: te verwijderen en te handhaven bebouwingen.)

Streefbeeld: Bloemrijk grasland omzoomd door struweel. Eenmans-es als akkerland vormt een afgescheiden deel van dit perceel van ca 30 x 80 meter. Het esje is goed zichtbaar als bijzonder object in het landschap, omringd door lager gelegen hoevelandschap.

Maatregelen: Hogere begroeiing noordrand aanzetten, lagere begroeiing zuidrand uitdunnen met 25% om gaten te laten vallen en Eenmans-es herkenbaarder te maken in het landschap. Dit geeft ook uitzicht vanaf de es.

Beheer: Dit perceel is aangewezen als GNN grond en zal volgens geldende richtlijnen worden beheerd. De rand van de es is interessant voor vogels en insecten. Zuidrand laag houden: struweel maximaal 2 meter hoog laten worden.



Zicht op het eenmans-esje vanaf het zuiden. Vanwege beplanting nu niet goed herkenbaar: struweel wordt uitgedund.

Perceel 11. Beekbegeleidende broek met bosbeplanting.



Gebruik: Natuurontwikkeling met recreatief medegebruik door middel van opengesteld wandelpad.

Bestemming, indicatief: Natuur.

Streefbeeld: Natuurlijk meanderend beekdal met beekbegeleidend bos. Beekdal versterking en aanleg nieuwe natuur zijn reeds uitgevoerd

Maatregelen: Bestaand wandelpad doortrekken naar doorgaande weg (Slingeweg) door een pad vrij te maaien/ snoeien, met behoud van natuurwaarde.

Beheer: Dit perceel is aangewezen als GNN grond en zal volgens geldende richtlijnen worden beheerd. Het wandelpad wordt begaanbaar gehouden door maai en snoeiwerkzaamheden waar nodig.

NB Zie ook beschrijving wandelpad in hoofdstuk 3 onder d.



Slinge-arm met beekbegeleidende broek en bosbeplanting

Perceel 12. Besloten droge kampongtingning met (deels) plaggendecken van enkeerdgrond



Gebruik: Biologische teelt in vruchtwisseling. Recreatief medegebruik langs zuidrand dmv wandelpad.

Bestemming: Agrarisch. Geen bebouwing.

Streefbeeld: Besloten landbouwperceel omzoomd door beekbegeleidende bossen en struweel.

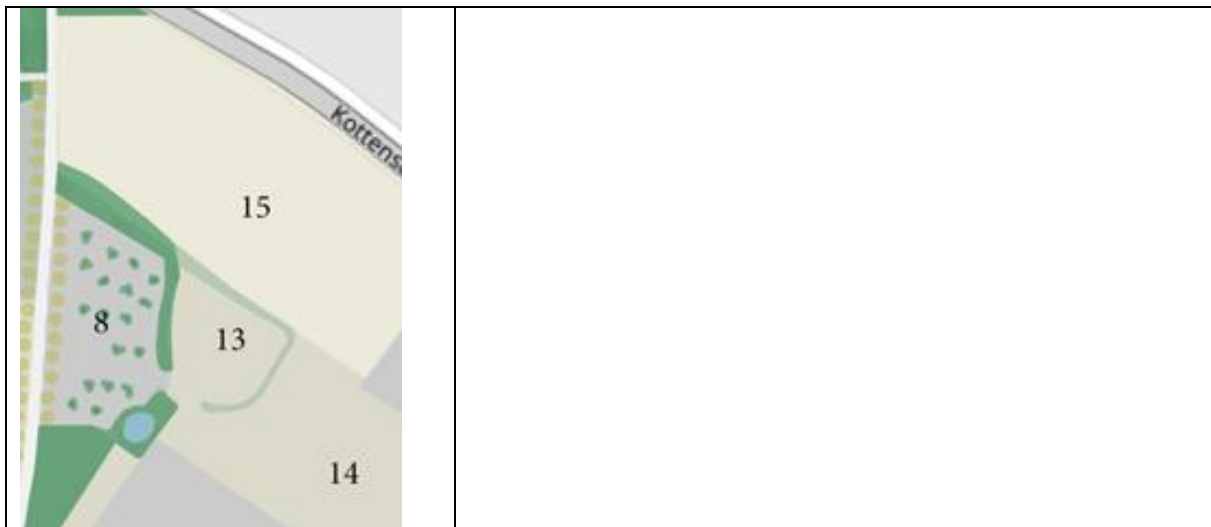
Maatregelen: -

Beheer: Aangepaste teelt vanwege aangrenzende natuur en uitspoelingsgevaar. Behoud randbeplanting/struweel.



Doorkijkje vanaf de eikenlaan op het perceel. Wandelpad loopt rechts links langs perceel.

Perceel 13. Droge kamptonginning met plaggendecken van enkeerdgrond.



Gebruik: Biologische tuinbouw; Leer- en experimenteerplekken voor biologische tuinbouw tbv zorg; dagbesteding zorg cliënten.

Het tuinbouwperceel kan worden gebruikt als (zelf)pluktuin of 'theetuin, met mogelijkheid van verspreide zitplekken, zoals picknicktafels', maar zonder extra bebouwing.

(Menstoegankelijke) foliekassen of boogkassen van circa 3 x 6m en 2 m hoog zijn met 3 stuks inpasbaar en behorend bij het gebruik voor fijne tuinbouw.

Bestemming: Agrarisch. Geen bebouwing.

Streefbeeld: Dit perceel is landschappelijk uniek door hogere ligging ten opzichte van de omgeving. Tuinland/tuinbouw met teelt van verschillende soorten groenten, kleinschalig, omzoomd door 'transparante' struikvormers. Het is wenselijk dat visuele relatie met omgeving blijft bestaan.

Maatregelen: geen.

Beheer: Het perceel is recent omzoomd met gemengd struweel van vlier, hazelnoot en hondsroos. Bijhouden van deze struikvormers en zorgen dat ze niet te dicht groeien en max. 2 meter hoog worden ten behoeve van visuele relatie met de omgeving.

Percelen 14, 15 en 16. Droge kampongtinningen met plaggendecken van enkeerdgrond
(perceel 16 valt buiten de kaart)

Gebruik: Biologische teelt in vruchtwisseling.

Bestemming: Agrarisch. Geen bebouwing.

Streefbeeld: Open landbouwpercelen

Maatregelen: geen

Beheer: Biologische teelt in vruchtwisseling, met 1 of 2 jarige bloemrijke, kruidenrijke akkerranden en slootkanten

Struiken en bosplantsoen

Dit zijn soorten die of in een rij of per oppervlakte beplant worden. Er zitten dan wat boomvormers in en wat struikvormers. Met name de manier waarop de menging wordt uitgevoerd kan bepalend zijn voor een goed of minder goed resultaat.

Boomvormers:

Berk, Es, Els, Eik, Beuk, Esdoorn zijn boomvormers die ook in een beplanting met struiken kunnen voorkomen.

Struikvormers:

Gelderse roos, Sledoorn, Kardinaalsmuts, Hondсроos en Egelantier zijn soorten die aan de rand van een beplanting het beste resultaat leveren.

De Vuilboom, Hulst, Lijsterbes, Kornoelje en Hazelaar zijn de soorten die beter schaduw verdragen kunnen.

Toevoeging bij landschapsplan de Zonnebloem: Het streven is naar het gebruik van inheemse soorten voor hagen. Let hierop bij aankoop en aanplant!

Onderhoud

Er moet worden gesnoeid. Een beplanting van alleen struikvormers kunt u onderhouden om jaarlijks takken die problemen geven af te knippen. Ook is het mogelijk om dunningen uit te voeren, door struiken af te zetten. Zo kunnen de struiken zich ontwikkelen tot een mooie dichte, met kleurige bessen en bloemen, groene beplantingsvorm. Doet u daarna niks meer dan schieten bepaalde soorten door en wordt de beplanting hol van onderen. Er moet een verjonging plaatsvinden.

Verjonging, als de struiken mooi in sluiting zijn, kan plaatsvinden door bijvoorbeeld jaarlijks 1/4 deel af te zetten (niet te laag 15-20 cm). Na 4 jaar is de gehele beplanting dan verjongd. Dit afzetten kan het beste, evenals de dunningen in het najaar plaatsvinden.

Voor een beplanting met alleen boomvormers, wat op termijn dus bos dient te worden geldt dat de plantafstand groter is namelijk 1.50 x 1.50 meter en dat het daardoor de eerste jaren niet nodig is om te snoeien e.d. Wanneer de beplanting in sluiting komt, d.w.z. dat de kruinen

van de bomen elkaar raken dan is het zaak om de zogeheten "blijvers" te kiezen. Met andere woorden welke bomen mogen groot en oud worden. Deze bomen moeten de ruimte krijgen om zich in goed te kunnen ontwikkelen, de bomen die rechtstreeks de blijvers hinderen kunnen verwijderd worden. Deze dunning moet verstandig uitgevoerd worden, haal niet teveel weg. Dit proces kan op de langere termijn nog eens uitgevoerd worden zodat de bomen die uiteindelijk moeten overblijven wederom meer ruimte krijgen.

Wilt u een beplanting krijgen van bomen met daaronder een struikenetage dan dient u de struiken/boompjes die u wilt behouden vrij te stellen door, wanneer de beplanting gesloten raakt, de omliggende beplanting af te zetten op 15-20 cm boven de grond. Laat de beplanting weer in sluiting komen en herhaal dan deze ingreep. Op deze manier krijgt u een mooie dichte beplanting met opgaande soorten. Dit snoeien kan het beste in het najaar plaats vinden.

Voor alle drie de beplantingsvormen geldt dat water geven en onkruidbestrijding in de eerste jaren van groot belang is. Ook is het belangrijk dat het vee of het wild niet bij de jonge beplanting kan komen. Tevens is het raadzaam om voor het juiste onderhoud de cursus landschappelijke beplantingen van Stichting Landschapsbeheer Gelderland te volgen.

Fruitbomen

Cultuurhistorisch bekeken stonden er altijd fruitbomen rond een boerderij, en dan altijd hoogstamvruchtbomen. Dit zijn geënte vruchtbomen - dit is een methode om fruitbomen te kweken - waarvan de kruin hoger is dan 1.80 meter. De entplaatsen zijn duidelijk te herkennen aan een verdikking op de stam met extra schorsvorming. Hoogstamvruchtbomen hebben relatief veel ruimte nodig om hun karakteristieke vorm te kunnen bereiken. Een plantafstand van minimaal 8 x 8 meter is dan wenselijk.

Aanleg

Voor de aanleg van een nieuwe beplanting dient u de grond voor te bewerken, zodat de beplanting voorspoedig zal aanslaan. De bodem moet goed doorwortelbaar zijn en voldoende voedingsstoffen en vocht bevatten. De plantplaats dient onkruidvrij gemaakt te zijn en een eventuele graszode moet worden weggestoken. Vervolgens graaft men een plantgat met de afmetingen van 70 x 70 x 70 cm. De onderkant van het plantgat net voor het planten even los spitten. Dan van de te planten boom eventuele lange of gebroken wortels terug snoeien en voorzichtig in het plantgat plaatsen.

De entplaatsen dienen altijd boven de grond te blijven na planten. Voor een goed resultaat is het belangrijk dat u wat zwarte grond of wat compost mengt met de vrijgekomen grond waarmee u het gat weer dichtgooit. Gebruik hiervoor geen mest of kunstmest. De grond een beetje aandrukken, niet te hard, u verdicht de grond, wat nadelig is voor de boom. De boompaal plaats u (voordat de boom geplant wordt) aan de windzijde, meestal het zuidwesten. De paal zorgt er voor dat de boom niet om- of scheef waait. De boompaal hoeft niet verduurzaamd te zijn aangezien deze maar een drie tot vier jaar mee hoeft te gaan. De boom is dan echter sterk genoeg om het alleen te redden. De boompaal moet minimaal 75 cm in de grond komen te staan zodat er nog 1,50 a 1,75 meter boven de grond uit steekt. Denk aan kabels en leidingen!!!

De boomband in een achtvorm (niet te strak) rond de boom plaatsen en aan de paal vastspijkeren. De afstand tussen de boom en de paal ongeveer een voetbreedte (10-15 cm). Bevestig de band aan de bovenkant van de paal. Wanneer u beschadiging door konijnen, muizen, katten of door maaimachines kunt verwachten dan dient u een zogeheten boomhuls om de stam te plaatsen. Dit is een vrij goedkope manier om uw bomen goed te beschermen. Na plaatsing dient u de grond rond de boom vrij te houden van onkruid en gras.

Onderhoud

De eerste jaren na aanplant moet er goed voor de bomen gezorgd worden, Dit houdt in:

- Water geven in droge perioden. (2 x per week een grote hoeveelheid)
- Beschermen tegen vraat van geiten, paarden, konijnen, hazen enz door de bomen te omgazen of op een andere manier te beschermen (bedenk dat m.n. geiten op hun achterpoten kunnen staan en dus vrij hoog schade kunnen aanbrengen.
- Het snoeien van fruitbomen is geen gemakkelijke zaak, het is niet mogelijk om hier een volledige handleiding te geven. Het volgen van een speciale cursus kan raadzaam zijn. Deze wordt jaarlijks ook door Stichting Landschapsbeheer Gelderland verzorgd.

Heggen en Hagen

Door het regelmatig knippen van bepaalde boom- en struiksoorten kan er een haag ontstaan. Dit knippen zorgt ervoor dat er geen verticale groei plaatsvindt, en dat daardoor de beplanting dichter wordt. Soorten die gebruikt worden als haag zijn o.a. beuk, veldesdoorn, haagbeuk, taxus, hulst, mei- en sleedoorn en liguster. De hoogte van het plantmateriaal is doorgaans 60-100 cm. De haag dient minimaal een op halve meter van de erfgrans geplant te worden. De plantafstand is doorgaans om de 25 cm, 4 per meter dus. Taxus en hulst kunnen om de 40 cm geplant worden (5 per 2 meter).

Aanleg

Graaf een geul langs een gespannen lijn van ongeveer 50 cm diep. Vul deze aan met compost of goede potgrond voor een betere groei. Verdeel eerst de planten langs de geul en plant ze vervolgens. Voor een mooie strakke haag kan het raadzaam zijn om de eerste jaren de haag tussen twee draden te laten opgroeien. Knip direct na het planten 15-20 cm uit de kop van het plantje, dit stimuleert om sneller en breder te groeien. Liguster daarentegen kan men het beste direct na het planten tot 15 cm boven de grond afknippen (eenmalig), zo ontstaat een betere vertakte en dichtere haag.

Onderhoud

Een haag wordt bij voorkeur twee maal per jaar geknipt. Wanneer jaarlijks eenmaal wordt

geknipt, wat de haag een wat ruwer voorkomen geeft, kan dit het beste na de langste dag gebeuren (eind juni). De hoofdgroei is dan al voorbij. Knip men twee maal dan zijn de maanden mei en september geschikt. Knip wanneer het bewolkt, niet te warm is. De uiteindelijke hoogte van de haag is afhankelijk van het knippen. Houdt daarbij het doel van de haag duidelijk in ogenschouw. De eerste jaren na aanplant moet er goed voor de plantjes gezorgd worden, dit houdt in:

- Water geven in droge perioden. (2 x per week een grote hoeveelheid)
- Beschermen tegen vraat van geiten, paarden, koeien, konijnen enz door de dieren minimaal 1 meter van de haag te houden.

Knip en scheerheg

Heggen zijn al eeuwen te vinden in het Nederlandse cultuurlandschap. Deze lijnvormige landschapselementen kennen een sterke samenhang met het omringde landschap. Nabij boerderijen en rondom boomgaard en moestuin waren veelal de heggen te vinden. Vaak diende de heggen als eigendoms- of perceelsscheiding. De doornige heg had daarnaast ook nog een belangrijke veekerende functie. Langs de rivieren dienden de heggen om de waterstroom bij overstromingen te remmen en te verdelen, zodat het vruchtbare slib kon bezinken.

Inmiddels zien we dat veel heggen bedreigd worden. Veel heggen zijn uit het landschap verdwenen door de komst van prikkeldraad, de ruilverkavelingen en achterstallig onderhoud. Alle reden om de heg weer terug te brengen in het landschap. Heggen zijn namelijk nog altijd functioneel als windscherm en als veekering, ook bij hoge rivierwaterstanden zorgen ze voor een permanente afrastering. Daarnaast houden ze de grond vast en dragen ze bij aan een goede waterhuishouding. Ook veel dieren hebben profijt van de aanwezigheid van een heg. Vogels gebruiken het als broedplaats; veel kleine zoogdieren vinden er voedsel en een schuilplaats en voor vleermuizen is een haag erg belangrijk als oriëntatiepunt.

Solitaire boom en boomgroep

Een solitaire boom of bomengroep werd regelmatig in het weiland aangeplant als schaduw voor het vee of om het landschappelijke beeld compleet te maken. Ook werd een solitaire boom regelmatig op de hoek van het perceel aangeplant als afbakening (grensboom). Verder vindt men ook regelmatig solitaire bomen rondom het huis. Veel boomsoorten hadden een functie. Zo werd een walnoot vaak in de buurt van de keuken aangeplant omdat de walnoot muggen en vliegen weert en ook zorgde voor schaduw.

Hoogstamboomgaard

Al vele eeuwen wordt in Nederland fruit geteeld in hoogstamboomgaarden. Aanvankelijk waren het vooral kloosters, kastelen en landgoederen. Eind 19de eeuw begon een grote uitbreiding aan fruitboomgaarden. Onder invloed van de landbouwcrisis stapten veel agrariërs in het rivierengebied over van graanteelt naar hoogstamfruit. Een groot voordeel van het hoogstamfruit was dat er dieren onder konden grazen.

Vanaf 1950 is het areaal aan hoogstamboomgaarden flink achteruit gegaan, vanwege de opkomst van de moderne fruitteelt (laagstam). Hoogstamboomgaarden hebben een grote ecologische waarde. Ze leveren nestgelegenheid aan allerlei vogels. De steenuil is een soort die graag broedt in holle takken van fruitbomen. Een heg om de boomgaard als windsingel vergroot de natuurwaarde van de boomgaard.

Bijlage 3 Achtergrond: Boerderijen en boerenerven

Uit: Landschapsbeheer Gelderland

Nederland kent heel veel verschillende soorten boerderijen. Binnen deze soorten zijn nog weer allerlei varianten te onderscheiden. Dat er zoveel verschillende soorten boerderijen zijn, heeft te maken met het verschil in klimaat (ja zelfs binnen Nederland), met de grondsoort, de waterhuishouding en het reliëf van het gebied waarin de boerderij werd gebouwd. Zo bepaalde bijvoorbeeld de vruchtbaarheid van de grond of een boer in weelde kon leven en een daarbij passende boerderij kon bouwen, of nauwelijks het hoofd boven water kon houden.

Inrichting van boerenerven

Niet alleen de gebouwen verschillen vaak per streek, ook de inrichting van de boerenerven was van oudsher van streek tot streek verschillend. Ook hierbij speelden verschil in klimaat, grondsoort, de waterhuishouding en het reliëf een rol. Allereerst werd dat wat van nature in de omgeving aan beplanting, bomen, struiken, planten voorkwam, naar het erf gehaald. Wat er in de omgeving van nature groeide, werd natuurlijk voor een belangrijk deel bepaald door de grondsoort en de waterhuishouding. Een mooi voorbeeld van de invloed van het weer (klimaat) zie je aan de kust. Daar staan de boerderijen vaak met de achterkant naar de zee en zijn dan zwaar “ingepakt” met windsingels en hoge bomen. Meer naar het binnenland, waar de windgevoeligheid sterk afneemt, wordt ook de beplanting aan de achterkant van de boerderij minder. In sommige streken verdwijnt de beplanting zelfs helemaal, waardoor het groen bij het erf alleen nog bestaat uit de tuinen.

Voor en achter

Ook de taakverdeling van de mensen die de boerderijen bewoonden heeft een belangrijke invloed gehad op de traditionele erfinrichting. Oorspronkelijk was de vrouw de baas over het gedeelte waar gewoond werd en de man zwaaide de scepter in het gedeelte waar het boerenbedrijf gerund werd. De vrouw had de verantwoordelijkheid over het woongedeelte, het daar dichtbij liggende terrein met de bleek, de moestuin, de huisweide, eventueel de siertuin met bloemperken en de boerenboomgaard. Op de boerderij werd dat meestal “voor” genoemd en “voor” was het domein van de boerin. Voor deze delen van het boeren erf was een goede zichtbaarheid vanuit het woonhuis vereist, omdat in de boomgaard bijvoorbeeld de jonge kalveren liepen, die extra aandacht nodig hadden, of een koe die op kalveren stond in de huisweide. De man had de verantwoordelijkheid voor de dieren, de wagens, de werktuigen en het bedrijfs gedeelte. Kortom, hij had de zorg voor “achter”.

Gedeelde zorg voor bedrijf en gezin heeft op het platteland ook zijn intrede gedaan, maar er zijn steeds meer mensen die de traditionele erfindeling intact willen houden of willen herstellen. “Voor” is van oorsprong meestal een stuk groener dan “achter”. Voor staan de meeste bloemen, struiken en bomen. Ook speelde aan de voorkant het laten zien dat het goed ging, een belangrijke rol. Daarom werden daar later parkbomen zoals de treurbeuk, de

witte paardenkastanje, de rode beuk, (lei)linden en sierstruiken, kortom, de wat meer luxe soorten, aangeplant. Het voorste deel van het boerenerf was meer gericht op het gezin en had een bepaalde beslotenheid.

Aan de achterkant moest men ruimte hebben om met paard en wagen te manoeuvreren en later met steeds groter wordende tractors. Daarvoor werden ook heel wat hagen en andere beplanting verwijderd. "Achter" stonden ook de schuren. De boer was er de hele dag te vinden. Hij hield zich bezig met het bewerken van het land, de verzorging van het vee óf met onderhoud en reparaties aan machines en bedrijfsgebouwen. "Achter" werden de zakelijke contacten met de omgeving afgehandeld, koop en verkoop van zaken vonden vooral daar plaats.

Aan de achterkant lag ook de verbinding met de bij het bedrijf behorende percelen. De beplanting aan de achterkant bestond meestal uit bomen en struiken die ook in de omgeving voorkwamen. De beplanting achter was hoog, los en afwisselend en bestond uit singelachtige beplantingen met hoge opgaande bomen. Ook kwamen vaak solitaire bomen voor. Het onderhoud van achter is extensief, op de fruitbomen na, die soms ook achter werden aangeplant. Het onderhoud "voor" is veel intensiever. Voor en achter worden nog altijd door een denkbeeldige lijn tussen de verschillende gebouwen van elkaar gescheiden. Deze lijn kan globaal over het gehele erf worden doorgetrokken, waardoor de functionele scheiding tussen wonen en werken goed zichtbaar wordt.

Achterhoekse Erven

Uit: kadernota achterhoekse erven

In tegenstelling tot de lagere delen van Nederland is het aantal nederzettingen met geplande patronen in de Achterhoek beperkt en van relatief jonge datum. De meeste planmatige structuren ontstonden bij de verkaveling en ontginning van voormalige woeste gronden en natte gronden in de 19de en in de 20ste kransen of zwermen van erven. De erven die binnen een krans of binnen een overblijfsel van een krans zijn gesitueerd rondom en aan de rand van een hoger gelegen es. Ze liggen binnen het kampen- en hoevelandschap. Ook de zwermen van erven liggen aan de rand van een hoger gelegen es en zijn qua erfopbouw vergelijkbaar.

De erven in een krans vormen van oudsher een samenhangend geheel. Tegenwoordig is dit soms lastig te herkennen. Toch tekenen zich nog op veel plekken de essen af, doordat ze hoger liggen, relatief open zijn en grotendeels in gebruik zijn als andbouwgrond toegang naar het erf en positie t.o.v. de weg. De boerderijen lagen oorspronkelijk aan een netwerk van paden en wegen. Veel van deze paden en wegen zijn verdwenen. De boerderijen worden nu ontsloten door een bredere asfaltweg waaraan de erven in kransen doorgaans direct zijn gepositioneerd. De erven in zwermen hebben vaker een toegangsweg als erfontsluiting. Door de nieuwe positionering van de grotere weg worden de erven soms ontsloten met meer dan één toegang.

Oriëntatie van bebouwing

Het hoofdgebouw en de bijgebouwen vormen gezamenlijk een ensemble van bebouwing. Binnen dit ensemble is de oriëntatie van de gebouwen ten opzichte van elkaar van belang evenals de oriëntatie van het erf in het landschap. De gebouwen staan vaak scheef ten

opzichte van elkaar in het grondplan. Het landschap is bepalend voor de plaatsing van de gebouwen, die is afgestemd op nattere en drogere gronden.

De oriëntatie van het erf ten opzichte van de huidige weg gaat volgens een minder duidelijk principe. Dit komt omdat er bij de erven in zwermen en erven in kransen sprake is van een wegenstructuur die jonger is dan het erf zelf.

Vorm van de rand van het erf

Erven die aan de rand van een es zijn gepositioneerd hebben van oorsprong opgaande beplanting aan de zijde van de es staan die beschutting biedt aan de gebouwen en de ruimte direct eromheen. Veel voorkomende soorten in het essen- en hoevelandschap zijn populier en eik. De windwerende beplanting staat niet per definitie in een singel of houtwal maar staat meestal groepsgewijs aan de rand van het erf. Doordat er geen sprake is van doorgaande beplanting ontstaat er een beeld waarbij delen van de gesloten kappen en groen elkaar afwisselen.

Aansluiting op het landschap

De erven in het essen en hoevelandschap liggen op een logische plek in het landschap, op de overgang tussen hoog en laag, aan de rand van een es. De essen horen per definitie vrij te zijn van opgaande massa. Het contrast tussen de lege essen en de zone waarin de erven gelegen zijn was voorheen groter. Nu worden grote groene structuren beleefd door beplante beken en belangrijke wegen die herkenbaar zijn in het landschap.

Aansluiting op paden

De erven zijn niet meer sterk verbonden met de padenstructuur in het gebied. Oorspronkelijk was deze padenstructuur wel aanwezig (zie knoopen) maar deze is in de loop van de tijd verdwenen.

Aandachtspunten en kansen bij verandering

- versterken samenhang krans of zwerm
- openheid van de es, samenhangend complex van landbouwgronden
- afbakening van het erf t.o.v. de omgeving
- verkleining van uitgegroeid erf tot oorspronkelijke landschappelijke contour
- padenstelsel door de krans / zwerm, paden naar nabijgelegen hoeven
- versterken kleinschalig landschap in de krans/zwerm (moestuinen, boomgaarden, bosjes, paardenweitjes, houtwallen)
- oriëntatie bebouwing naar lijnen in het landschap
- behoud silhouetwerking vanaf de es, dakenlandschap
- Kansen om het landschap te versterken zitten in het verdichten van de groene structuren in de zone waarin de erven zijn gepositioneerd.

Bijlage 4 Suggestie Nestkasten

Bron: www.vivara.nl

Nestkast zangvogels

Deze nestkast heeft een invliegopening van 32 mm en is daarmee geschikt voor mezen, mussen, vliegenvangers en boomklevers.

Nestkast Torenvalk

Torenvalken broeden tot midden in onze steden en dorpen. Kerktorens, ruïnes, fabrieken, hoogspanningsmasten en schuren zijn daarbij favoriet, al nemen ze ook vaak een oud kraaiennest in gebruik. Deze speciale open nestkast geeft u kans op een torenvalk in uw tuin, en daarmee op een gewillige helper bij het vangen van muizen. Vul de nestkast met een laagje bosgrond of turf en hang de nestkast op minimaal 5 meter hoogte op.

Invliegopening: 42 x 27 cm

Afmetingen: 45 x 40 x 34 cm (dak 54 x 52)

De kast is voorzien van een ophanglat.

Nestkast Steenuil

In het buitengebied zijn steeds minder knotwilgen en oude fruitbomen te vinden, dé nestplaatsen voor steenuilen. Het gevolg is dat de populatie steenuilen in Nederland sterk daalt. Door deze nestkast te plaatsen kunt u uw steentje bijdragen bij het op peil houden van het aantal steenuilen. Vul de nestkast met een laagje bosgrond of turf en hang deze op minimaal 2 meter hoogte op in een boom op een tak (in het verlengde van de tak).

Afmetingen: 29 x 91 x 35 cm

Kunstnest Boerenwaluw

Bij voorkeur plaatsen in een permanent geopende schuur of loods, plaatsen waar de boerenwaluw zich thuis voelt. Als dank voor het gebruik vangt de boerenwaluw muggen.

Afmetingen: 10 x 20 x 14 cm

Trainingskom boerenwaluw

Een steun in de rug voor de boerenwaluw om een eigen nest te bouwen.

Afmetingen: 12 x 8 x 7 cm

BIJLAGE 5 Overzicht diverse bebouwing: verwijderd, te verwijderen cq te handhaven

Buiten het erf zijn of waren diverse bebouwingen aanwezig. Voor de goede orde zijn de afspraken en stand van zaken per 1 juli 2020 toegevoegd.

nr	Perceel	Inventarisatie gemeente 2019	Afspraak en stand van zaken 1 juli 2020
10	2, privétuin	Tuinhuis	Bijgebouw bij woonfunctie
18	5	Trekkershut	Verwijderd. Wordt 1 van de 4 opgenomen trekkershutten op andere locatie
19	6	Diverse overkappingen buitenwerkplaatsen	Overkappingen voor buitenwerkplaatsen blijven en worden apart geregeld.
20	6	Compost toilet	Blijft gehandhaafd als educatief object
21	6	Buitenwerkplaats ijzer En erbij boomhut	Buitenwerkplaats blijft. Boomhut is verwijderd
22	6	Veldkeuken, open	Buitenwerkplaats blijft
23	9	Hutje/tuinhuisje	Verwijderd
24	10	Opslaggebouwtje gereedschap	Verwijderd
25	10	Tipi tent, zomer	Verwijderd
26	4/6	Sanitairwagen, douches	Verwijderd. Wordt nieuw sanitairgebouw elders.
27	4	'stacaravans', zorgwoonverblijven	Worden onderdeel van zorgwoonverblijven op dit terrein met aanpassing beeldkwaliteit
B	8, Bos	Bijenstal, vergund 2010	Blijft.



Bijlage 6 Beeldkenmerken zorgeenheden als 'tiny houses'

