

Het Fabriek Goossens

Beeldkwaliteitsplan erfinrichting

Inleiding & aanleiding

Dit beeldkwaliteitsplan komt voort uit het initiatief om steenfabriekje 'Het Fabriek Goossens' in ere te herstellen en hierop een woonbestemming te vestigen. In dit document wordt specifiek ingegaan op de verbeelding van de planlocatie (erfinrichting).

De planlocatie is gelegen aan de Goossensweg op steenbakkersenclave de Giffel te Winterswijk Meddo, een landschappelijk interessant gebied met een uiterst fascinerende geschiedenis.

Beleving van de cultuurhistorie en het landschap vormen een belangrijk onderdeel van het initiatief.

Voor landschappelijke verbeteringen die worden voorgesteld in het grotere gebied 'de Giffel' wordt verwezen naar het landschappelijk inpassingsplan. Deze voorstellen zijn tevens verbeeld in de bijlage beleving & recreatie.

Het beeldkwaliteitsplan bouwt voort op eerder uitgevoerd cultuurhistorisch, archeologisch en bouw-historisch onderzoek uitgevoerd door onderzoeks- en adviesbureau RAAP.

Het ecologisch advies en landschappelijk inpassingsplan zijn opgesteld door adviesbureau voor natuur en landschap Staring Advies.

Beknopte geschiedenis van 'Het Fabriek Goossens'

De geschiedenis van de steenfabricage op 'Enclave de Giffel' gaat terug tot in de 17e eeuw. De Gelderse cartograaf en landmeter Nicolaes van Geelkercken vervaardigt enige kaarten ten behoeve van de 'questie in 't Mastervelt'. Op deze kaarten is het ontgonnen eiland 'panoven' al ingetekend.

Twee eeuwen later bestaat het complex uit enkele boerderijen en een steenfabriek. Deze steenfabriek was waarschijnlijk een droogschuur omdat het bakken nog altijd plaatsvond in tijdelijke veldovens. In de tweede helft van de 19e eeuw wordt de permanente steenoven 'Het Fabriek Goossens' gebouwd en het areaal winningskuilen uitgebreid (RAAP, 2021).

Rond 1911 wordt het steenbakken gestaakt. Door kleinschalige opzet is het fabriekje niet meer opgewassen tegen de concurrentie van nieuwere steenovens. Halverwege de jaren negentig raakt het gebouw in verval en wordt het dak verwijderd. Tot op heden zijn de buitenmuren van het voormalige steenfabriekje nog altijd aanwezig en te bezichtigen vanaf de Goossensweg.



Steenfabriekje 'Het Fabriek Goossens' (~ 1990)

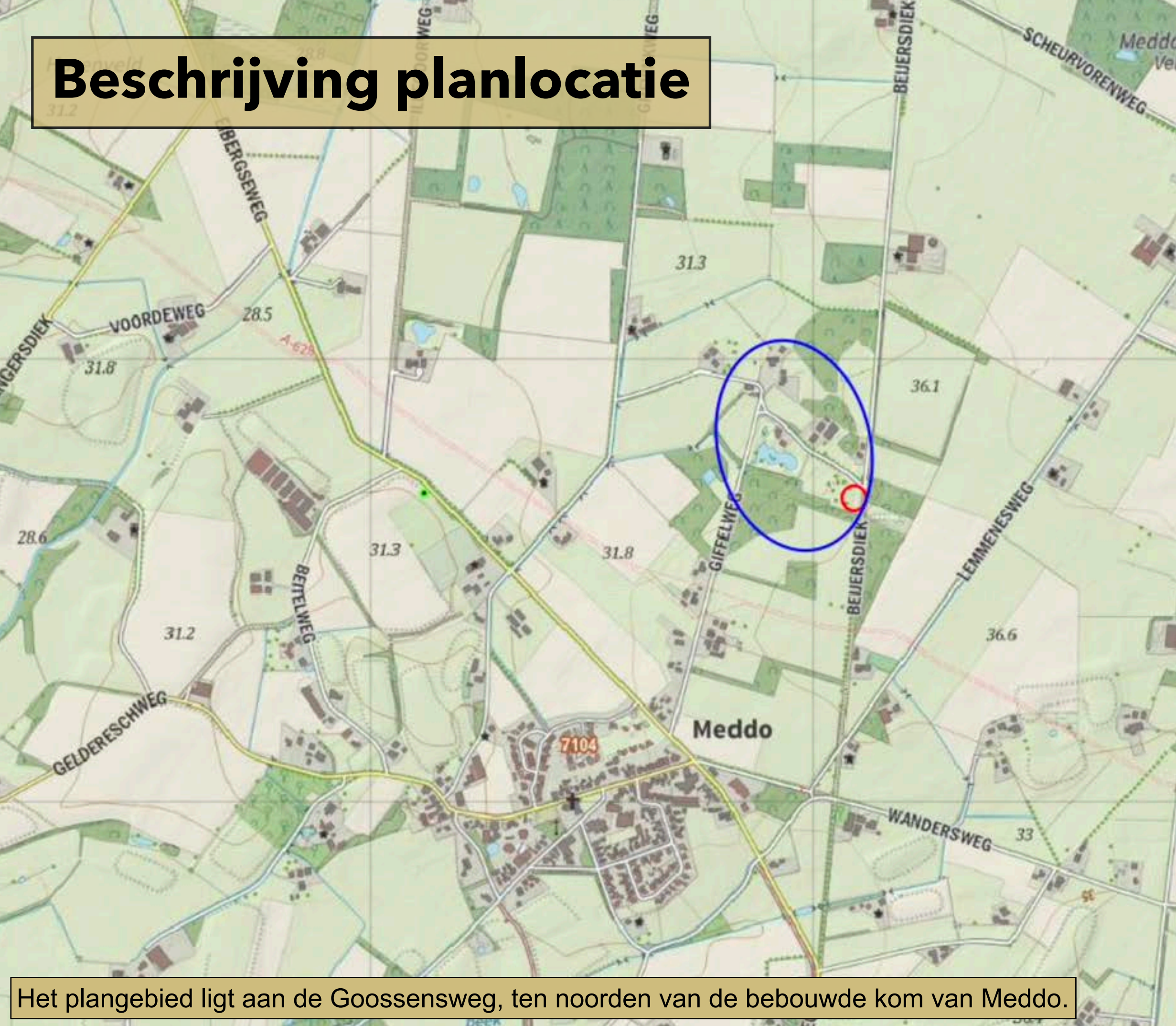


Herbouw steenfabriekje 'Het Fabriek Goossens'

Een "ambitieuw" project dat misschien op langere termijn te verwezenlijken is zou kunnen zijn "Het Fabriek Goossens" uitwendig weer ter plekke op te trekken. In dit uitzonderlijke geval is dit te bepleiten aangezien het om een betrekkelijk eenvoudige schuur handelt die midden in de Winterswijkse bouwtraditie staat.

Uitwendig herstel is in dit geval geheel verantwoord vanwege de industrieel archeologische terreinkwaliteiten van de enclave, waarin het beeld van de fabriek wordt gemist! (cultuurhistorische verkenning in opdracht van stichting Waardevol Cultuurlandschap Winterswijk - W. Knoop, 2001).

Beschrijving planlocatie



Dit plan beschrijft het initiatief om het voormalige steenfabriekje 'Het Fabriek Goossens' te herbouwen en hierop een woonbestemming te realiseren. De planlocatie is gelegen aan de Goossensweg te Winterswijk Meddo.

"Als uitgangspunt stelt de gemeente dat het belangrijk is 'het verhaal en de geschiedenis van het gebied' te vertellen d.m.v. het landschap en de bebouwing. Enerzijds door herbouw van het steenfabriekje met eenvoudige erfinrichting en anderzijds door de landschappelijke verbeteringen in het grotere plangebied de Giffel" (Staring Advies, 2022 - Landschappelijk inpassingsplan 'Het Fabriek Goossens').

"De planlocatie ligt in een natuurrijke, cultuurhistorisch waardevolle kleinschalige enclave in een vrij open gebied met agrarisch gebruik. De planlocatie betreft een agrarisch graslandperceel met restanten van een oude steenoven en een berkenboom. De noordzijde van het plangebied grenst aan de Goossensweg, de oostzijde aan de Beijersdijk, de zuidzijde aan een opgaande groenstructuur en de westzijde aan een graslandperceel met een boomgaard met enkele oude hoogstam fruitbomen" (Staring Advies, 2022).

Voorgestelde landschappelijke verbeteringen in het grotere gebied 'de Giffel' staan beschreven in het landschappelijk inpassingsplan en de bijlage beleving en recreatie.

Situatie 2022



Steenfabriekje 'Het Fabriek Goossens'
Goossensweg - Winterswijk Meddo



Plangebied

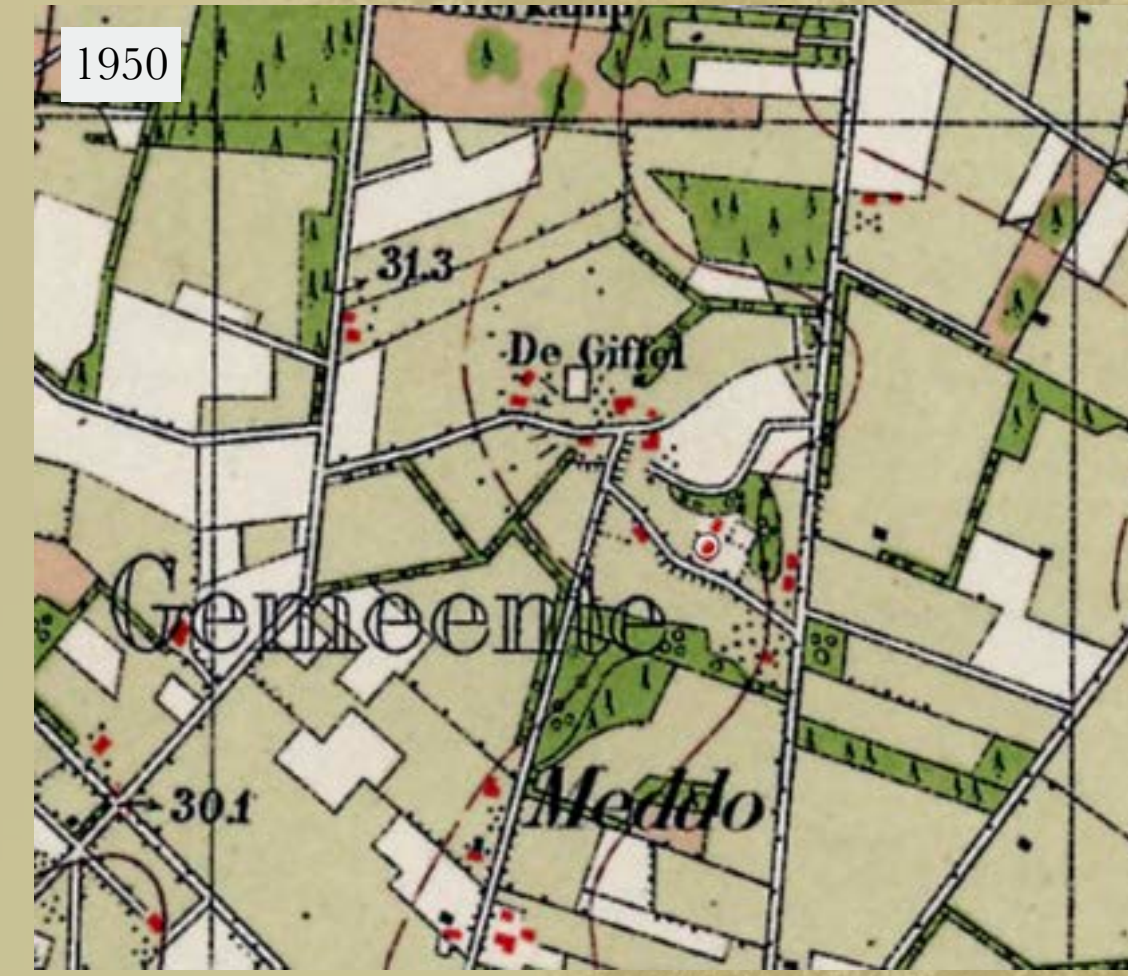


Steenfabriekje - 2022



Perceel 'Het Fabriek Goossens' - 2022

Landschappelijke ontwikkeling 'Enclave de Giffel'



"Op de topografische kaart uit 1850 is aan de verkaveling te zien dat de directe omgeving van de planlocatie al in cultuur was. De boerderij de Giffel en een steenoven waren toen al aanwezig. De ruimere omgeving bestond nog uit woeste gronden met naar het zuiden toe de overgang naar het kleinschalige oude hoevenlandschap."

"De kaart van 1900 laat in de omgeving verschillende veranderingen zien ten opzichte van die van 1850. Op de woeste grond (heide) verschijnen kaarsrechte wegen. De eerste stukken woeste grond zijn ontgonnen. Tussen 1900 en 1950 is in de omgeving de meeste heide ontgonnen tot landbouwgrond en hier en daar stukjes bos. Ten tijde van de heideontginning verschijnen verschillende boerderijen. In het begin van de periode tussen 1950 en 2020 zijn de laatste stukjes heide ontgonnen. In deze periode neemt de kleinschaligheid van het landschap af. Rond 2000 worden er weer nieuwe stukjes woeste grond ontwikkeld (schrале graslanden) langs de oostzijde van de kleinschalige enclave in de omgeving van de Giffel"

RAAP heeft in de periode mei - juli 2021 een archeologisch vooronderzoek en cultuurhistorisch onderzoek uitgevoerd. Uit dit onderzoek blijkt dat de steenfabriek of panoven al voorkomt op historische kaarten van 1632. Op deze locatie bevindt zich leem aan of vlak onder de oppervlakte. Eind 19e eeuw werd de permanente steenoven 'Het Fabriek Goossens' gebouwd (Raap, 2021 - RAAP-Rapport 5277 - "De Giffel" te Meddo Gemeente Winterswijk - archeologisch vooronderzoek en cultuurhistorisch onderzoek)" (Staring Advies, 2022).

Uitgangspunten erfinrichting

Bij het vormgeven van de landschappelijke inpassing zijn de volgende uitgangspunten gehanteerd:

- Het hoofdgebouw wordt door het groen zo weinig mogelijk aan het oog onttrokken.
- Het bijgebouw dient minder prominent aanwezig te zijn.
- De inrichting van het groen rond zowel het hoofdgebouw als het bijgebouw heeft een sobere natuurlijke uitstraling en een hoge biodiversiteit.
- Het beheer van het groen is minimaal.

Hoofdgebouw

De steenfabriek wordt gebouwd op de fundering van de oude steenfabriek. Het gebouw zal in klassieke stijl worden opgetrokken

Bijgebouw

Het bijgebouw wordt gebouwd in de vorm van een droogschuur.

Toegangsweg

De oorspronkelijke toegangsweg van de Goossensweg naar het steenfabriekje ligt verhoogd ten opzichte van de rest van het maaiveld. Belangrijk is dat dit reliëf behouden blijft en eventueel versterkt wordt.

Reliëfrijk landschap

Bestaande hoogteverschillen in het gebied die door het historische gebruik (kleiafgraving) zijn ontstaan worden door het beheer geaccentueerd (Staring Advies, 2022).



Kaart beoogde erfinrichting perceel 'Het Fabriek Goossens'

Groene elementen erfinrichting

Aanplant meidoorn en hazelaar

Direct ten oosten van het bijgebouw wordt een strook van circa 5 bij 2 meter beplant met 5 stuks eenstijlige meidoorn en 5 stuks hazelaar. Het plantgoed heeft een lengte van 60 tot 100 centimeter en is van autochtone afkomst. Het doel van deze beplanting is om het bijgebouw gezien vanuit oostelijke richting enigszins aan het oog te onttrekken.

Bloemrijk grasland

Rond de gebouwen en de strook tussen de boomgaard en de Goossensweg wordt door gepast beheer bloemrijk grasland ontwikkeld. Inrichtingsmaatregelen zijn hier niet aan de orde.

Hakhoutbeheer

Langs de oostzijde is tussen de planlocatie en de Beijersdiek hakhout en struikgewas aanwezig op twee open plekken tussen opgaande eiken in de berm van de Beijersdiek. Indien dit te ver uitgroeit, wordt het uitzicht op Het fabriek Goossens vanaf de Beijersdiek geheel belemmerd, hetgeen niet gewenst is. Het is daarom gewenst deze begroeiing periodiek af te zetten (afzagen op circa 30 cm hoogte), waarna de stobben weer uit kunnen lopen. Door middel van dit beheer kan het zicht vanaf de Beijersdiek "gestuurd" worden. In de noordelijke plek met hakhout en struikgewas staat een wilde roos, vermoedelijk een hondсроos. Deze moet bij het afzetten van de beplanting ontzien worden.

Bestaande beplanting

De tweestammige berk op de locatie van het voormalige steenfabriekje wordt gerooid. Andere bomen en struiken grenzend aan de planlocatie blijven gehandhaafd (Staring Advies, 2022).



Kaart beoogde erfinrichting perceel 'Het Fabriek Goossens'

Groene elementen erfinrichting

Toegangsweg

De oorspronkelijke toegangsweg van de Goossensweg naar het steenfabriekje ligt verhoogd ten opzichte van de rest van het maaiveld. Het aangrenzende weiland is in het verleden afgegraven voor kleiwinning. Belangrijk is dat dit reliëf behouden blijft en eventueel versterkt wordt. Voor een natuurlijke, oorspronkelijke uitstraling wordt hier gekozen voor een toegangsweg in de stijl van een karrenspoor.

Voor de verharding van het karrenspoor kunnen onder andere veldkeien worden gebruikt. Deze zijn van nature veel aanwezig in het gebied en in het verleden ook gebruikt als verharding bij de andere erven in het gebied. Daarnaast zou een karrenspoor van gebakken klinkers ook goed kunnen passen bij het thema steenfabriek.

Belangrijk is in ieder geval dat de toegangsweg een natuurlijke uitstraling krijgt, zodat deze opgaat in het landschap, waarbij de aandacht van de kijker niet voornamelijk op de toegangsweg maar op het steenfabriekje wordt gevestigd.

Reliëf in het landschap

Bestaande hoogteverschillen in het gebied die door het historische gebruik zijn ontstaan worden door het beheer geaccentueerd. In de laagte ten oosten van de oprit en het hoofdgebouw wordt een verschralend graslandbeheer uitgevoerd. Hierdoor zal in de laagte de vegetatie minder hoog zijn dan langs de oprit. Ook langs de andere zijde van de oprit wordt een verschralend graslandbeheer uitgevoerd waardoor de vegetatie minder hoog is dan in de boomgaard en langs de oprit. Zowel de oprit als de boomgaard liggen hoger dan het grasland. Het verschralend graslandbeheer zal deze hoogteverschillen optisch vergroten (Staring Advies, 2022).



Toegangsweg in de vorm van een karrenspoor



Bloemrijk grasland



Meidoorn



Hakhoutbeheer



Reliëfrijk landschap



Hazelaar



Originele hoogstam fruitboomgaard

Plattegrond bebouwing



De fundering van het steenfabriekje (hoofdgebouw) meet 10 x 11 meter.

Het oorspronkelijke gebouw heeft een dak dat zeer laag eindigt. In combinatie met de vorm van het dak zorgt dit voor de kenmerkende industriële uitstraling.

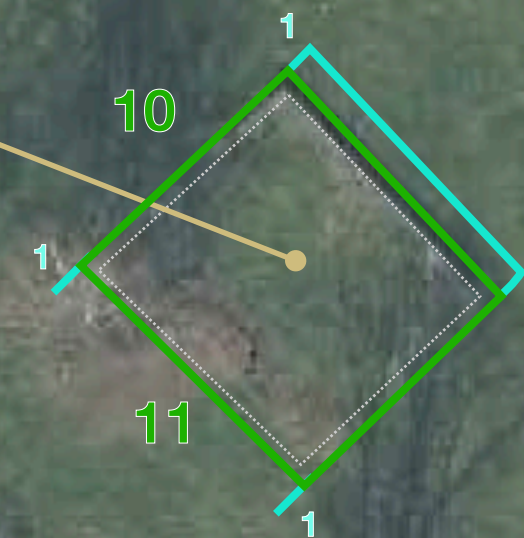
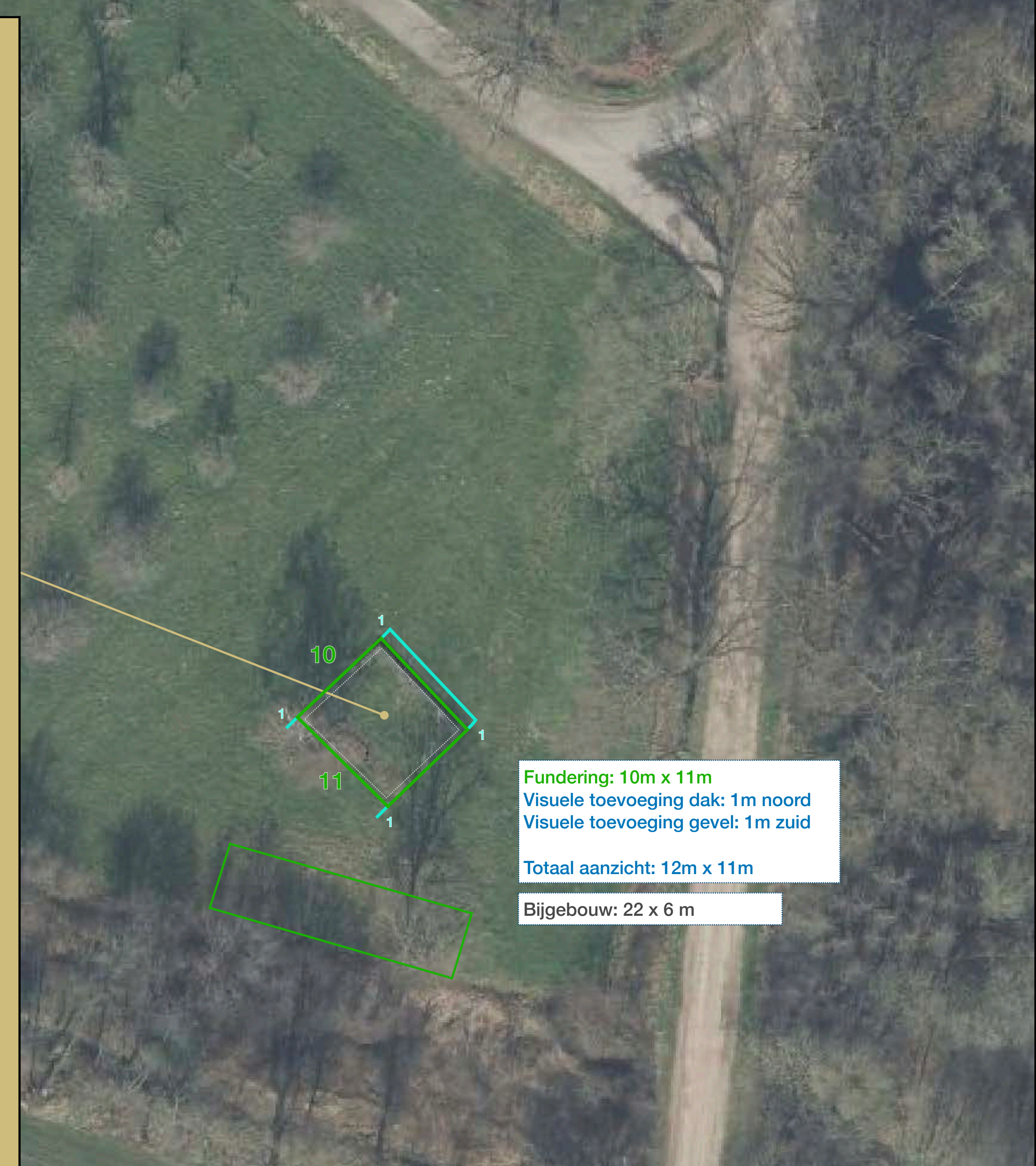
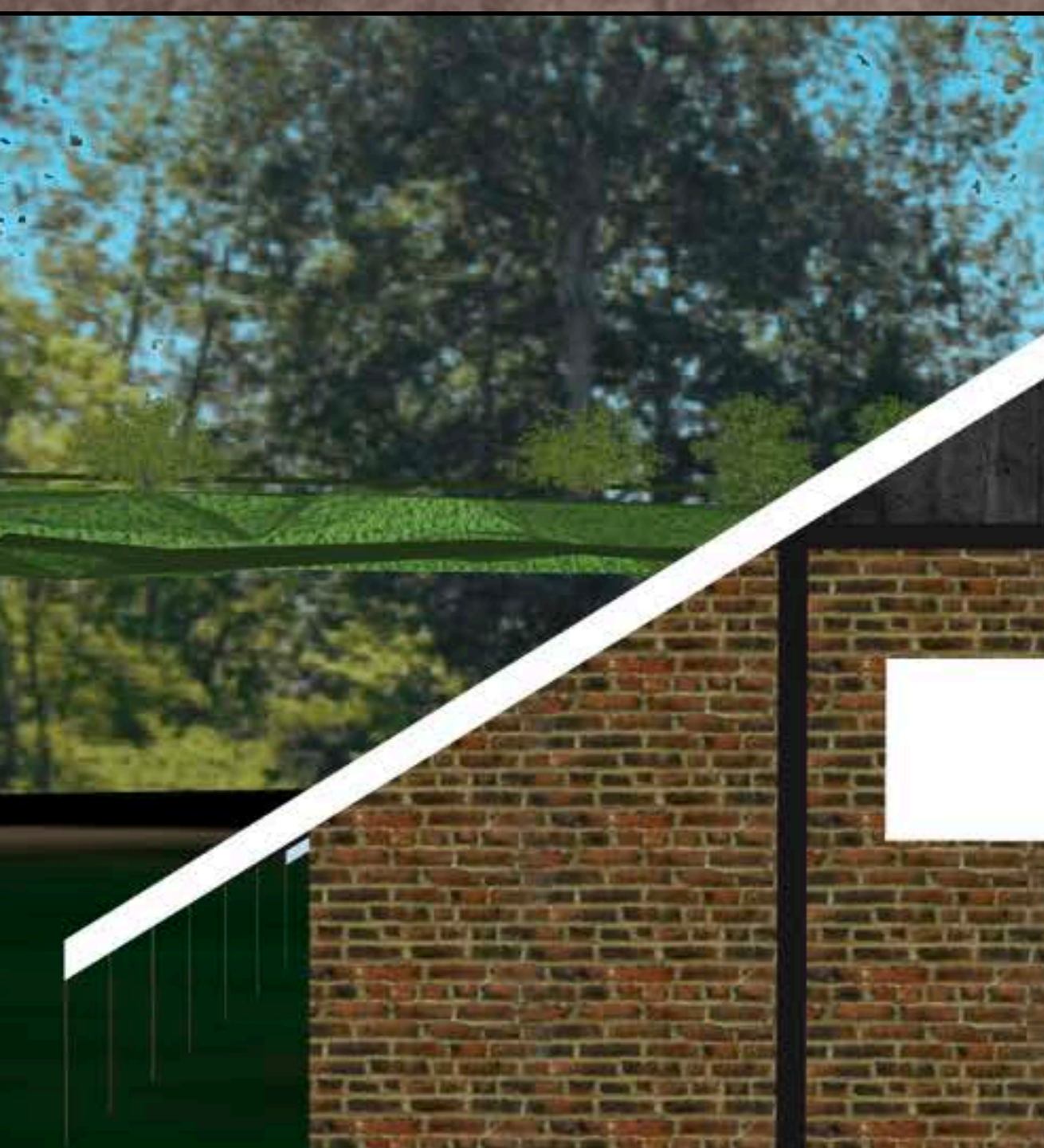
Vanwege het bouwbesluit in combinatie met de wens het originele aanzicht te behouden wordt voorgesteld het dak / de gevel aan beide kanten tot maximaal een meter over de fundering door te trekken.

Afhankelijk van het definitieve ontwerp ontstaan hier ontstaat dus mogelijk aan beide kanten 1 meter 'open ruimte'.

Conform de historische situatie wordt het bijgebouw uitgevoerd in de vorm van een droogschuur.

Oorspronkelijk stonden de droogschuren aan de noordzijde van het gebouw. In samenspraak met de gemeente Winterswijk wordt voorgesteld het bijgebouw aan de zuidzijde - tegen de houtwal - te plaatsen.

Dit zorgt voor mooie zichtlijnen vanaf de Goossensweg; een ensemble waarbij de visuele nadruk op het steenfabriekje ligt.



Fundering: 10m x 11m
Visuele toevoeging dak: 1m noord
Visuele toevoeging gevel: 1m zuid

Totaal aanzicht: 12m x 11m

Bijgebouw: 22 x 6 m

Aanzicht hoofdgebouw - steenfabriek

Het steenfabriekje, het hoofdgebouw, zal in klassieke stijl worden opgetrokken en zo dicht mogelijk bij het originele ontwerp blijven.

Hierbij wordt gekozen voor het gebruik van natuurlijke materialen (hout, steen en gebakken dakpannen) en de kenmerkende sobere kleuren (zwart, wit en grijsstinten).

De vorm van het gebouw, het gebintwerk, de grote deuren en de vierkante ramen zorgen voor de oorspronkelijke industriële uitstraling van het steenfabriekje.

Mogelijk kan er een bescheiden schoorsteen worden toegevoegd, ter verwijzing naar de originele functie van het gebouw.



Gevel gericht op het noordwesten - aanblik vanaf de Goossensweg



Enkele historische foto's van 'Het Fabriek Goossens'

Aanzicht hoofdgebouw - steenfabriek

Voor het dak zullen originele blauwgrijze oud Hollandse dakpannen gebruikt worden. Aan de noordoostzijde loopt het dak tot over de fundering. Deze steunt op eiken palen. Dit zodat de zijmuur zeer laag eindigt, net zoals bij het originele steenfabriekje.

Waar mogelijk wordt het dakvlak gericht op het noordoosten zo weinig mogelijk verstoord (onder voorbehoud; afhankelijk van de berekeningen daglicht volgens het bouwbesluit). Een dicht dakvlak zorgt voor een mooi aanzicht op het steenfabriekje vanaf de Goossensweg.

Het dak en de gevel op het zuidwesten zullen grote ramen krijgen (deze ramen zijn niet ingetekend in de schets; deze zijde is niet zichtbaar zijn vanaf de openbare weg).

Aan de zuidoostzijde is het ontwerp gespiegeld, met drie ramen en een deur.



Gevel gericht op het zuidoosten - aanblik vanaf de Beijersdijk (de zandweg)



Dak gericht op het noordoosten - aanblik vanaf de Goossensweg



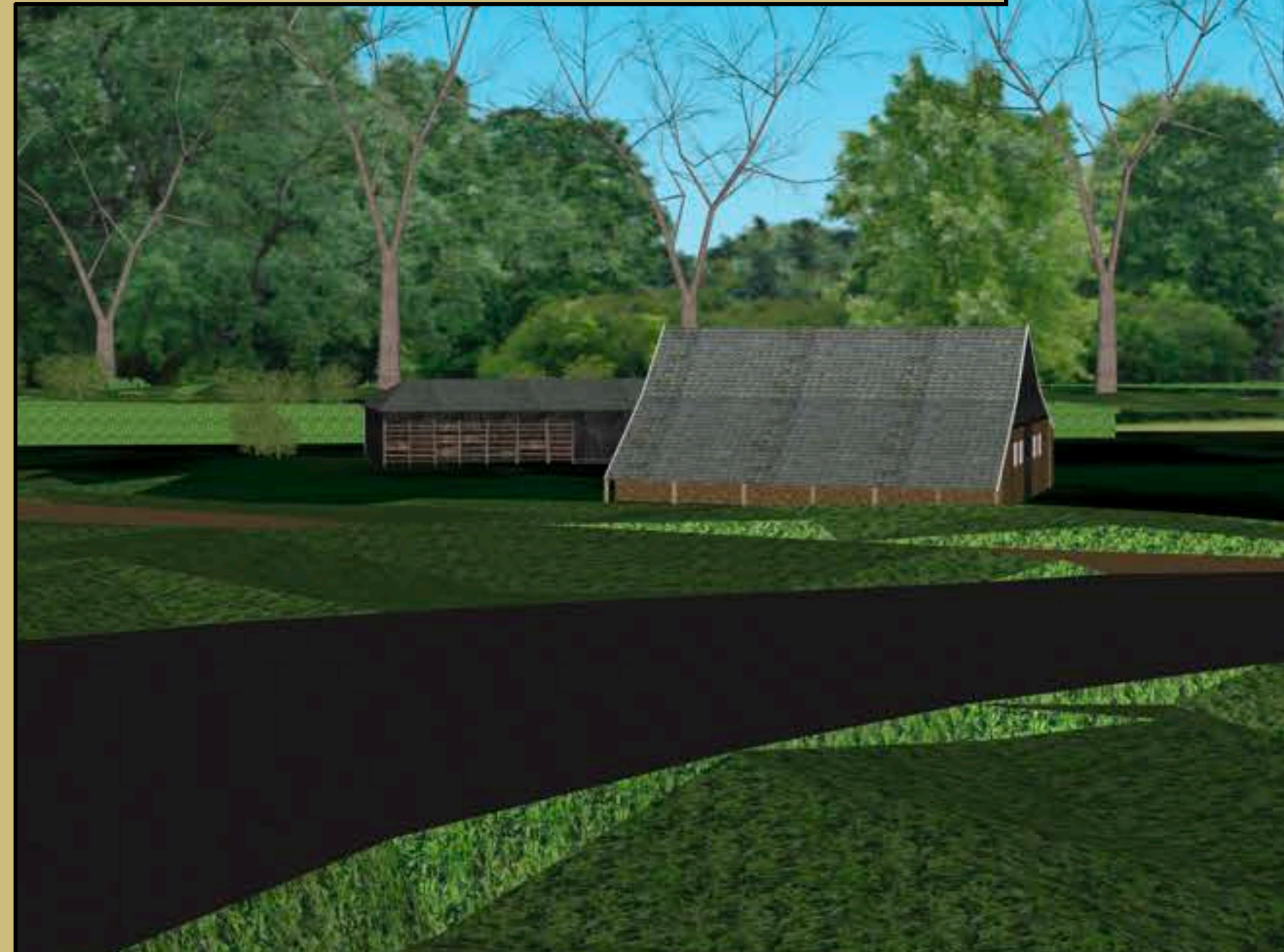
Dak gericht op het zuidwesten - niet zichtbaar vanaf de openbare weg

Aanzicht ensemble - steenfabriek & droogschuur

In het verleden hebben er op diverse plekken op enclave de Giffel droogschuren gestaan. De enige nog bestaande droogschuur in het gebied is het gerenoveerde pand 'museum de panoven'.

In de ontwerpschets van de droogschuur komen diverse elementen van de originele droogschuur de panoven terug, te weten het schilddak bekleed met oudhollandse dakpannen, de open constructie op eikenhouten palen en de zwarte houten gevelbekleding.

Wat betreft de vorm van de droogschuur is er in de ontwerpschets uitgegaan van een ingetogen opzet. De sobere kleuren en natuurlijke materialen komen terug in het ontwerp. Zo ontstaat een compleet geheel, waarbij het gebouw opgaat in de landelijke compositie en het verhaal van het steenfabriekje ondersteunt en versterkt.



Het schilddak, de open constructie op eikenhouten palen en zwarte gevelbekleding vormen de inspiratie voor het ontwerp van de droogschuur.



Droogschuur Rijksmonument 'steenbakkerij Randwijk' te Heteren

Droogschuur de Panoven op enclave de Giffel (voorafgaand aan de renovatie)

Materiaal & Kleurgebruik

Bij de herbouw van het steenfabriekje zal het vanzelfsprekend worden geacht dat er gebruikt wordt gemaakt van producten zoals die ook in het gebouw zelf vervaardigd werden of in de omgeving beschikbaar waren. Dat wil zeggen, gebakken dakpannen, gebakken stenen en hout.

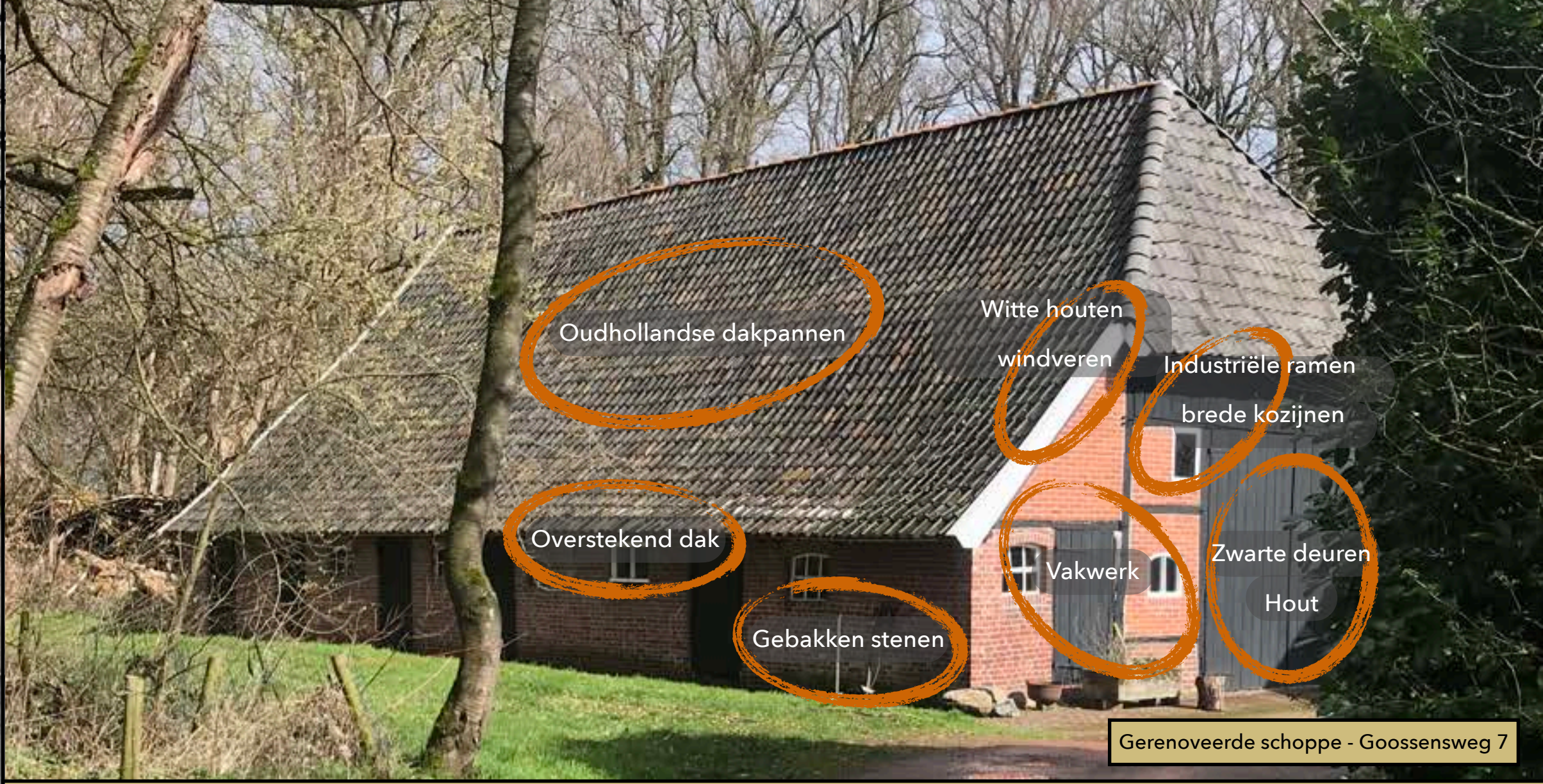
De voornaamste inspiratiebron voor kleur en materiaalkeuze zijn de historische foto's van het steenfabriekje zelf. Daarnaast is gekeken naar andere 19e eeuwse gebouwen op enclave de Giffel en in het buurtschap Meddo.

Voor de muren van het steenfabriekje wordt voorgesteld deze op te trekken uit gebakken stenen met een 19e-eeuws landelijk industrieel karakter. Het kenmerkende gemêleerde kleurpallet komt voort uit het bakproces waarbij locatie in de oven (temperatuurverschil), vochtgehalte en samenstelling van de klei niet altijd constant waren. Het voorbeeld op rechts van boerderij Gelder Esch laat zien dat ook de juiste kleur voeg (kalkkleurig) erg belangrijk is.

De uitstraling van het steenfabriekje wordt voor een groot gedeelte bepaald door de keuze van de dakpannen. Vanwege het cultuurhistorisch aspect en in harmonie met de directe omgeving wordt er hier gekozen voor 'originele Goossens' matte gesmoorde grijsblauwe dakpannen, met vorm en kleur gelijk aan 'Nieuwe Giffel' en de schoppe op Goossensweg 7.

Conform het originele uiterlijk van het steenfabriekje en andere historische schuren op de Giffel wordt voorgesteld het houten vakwerk / zichtbaar gebintwerk en de zwarte houten topgevel terug te laten komen in het ontwerp.

Wanneer de droogschuur wordt voorzien van dezelfde gebakken dakpannen en hetzelfde kleuren pallet als het steenfabriekje, dan zal dit zorgen voor het gewenste rustig en sober ogende geheel.



Oudhollandse dakpannen

Overstekend dak

Gebakken stenen

Witte houten windveren

Vakwerk

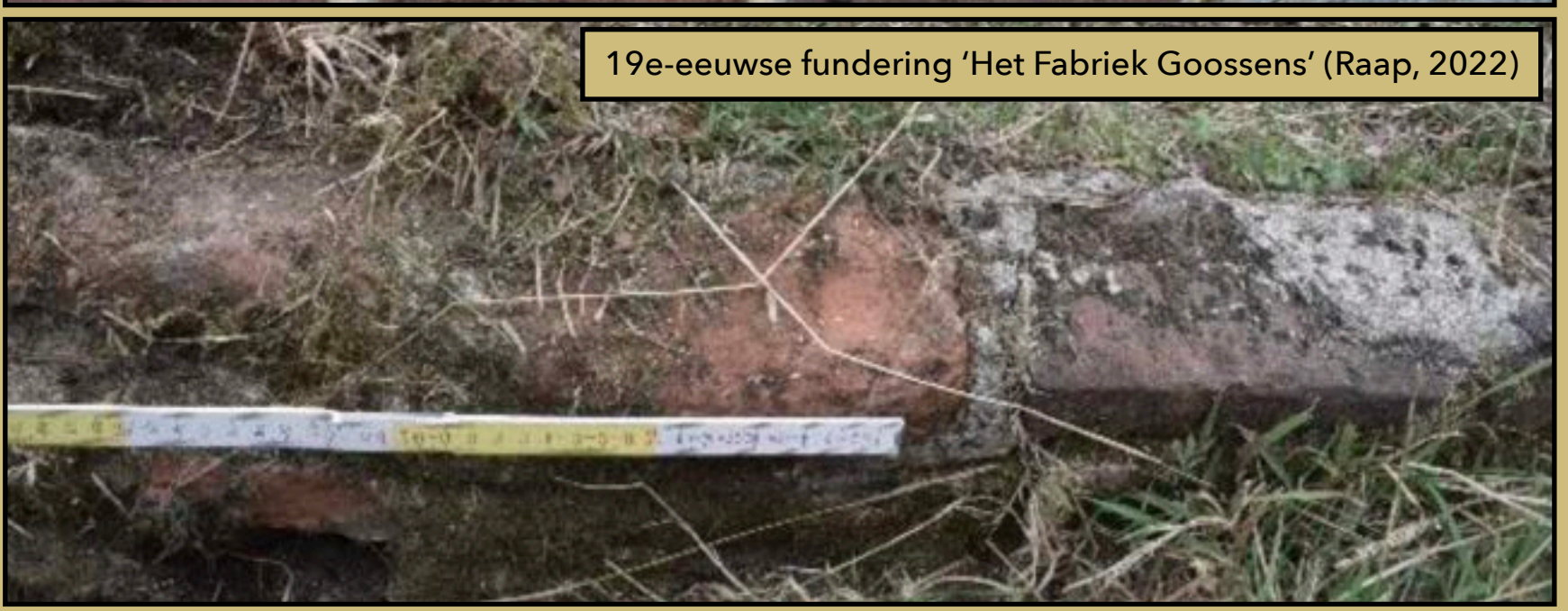
Industriële ramen brede kozijnen

Zwarte deuren Hout

Gerenoveerde schoppe - Goossensweg 7

Dakpannen van klei met kenmerkende vorm en kleur

Rijksmonument Gelder Esch Meddo - Bouwjaar 1860



19e-eeuwse fundering 'Het Fabriek Goossens' (Raap, 2022)

Typisch Achterhoekse planken topgevel



Overzicht bebouwing op 'enclave de Giffel'



Panovenhuuske

De Giffel

Panovenshoppe

Droogschuur de panoven

Panoven Illeberg

Het Fabriek Goossens

Nieuwe Giffel

Goossens Nieuwhuis