

Erfinpassing- en EHS-compensatieplan  
Groenloseweg 106 Winterswijk

## Colofon

Erfinpassing- en EHS-compensatieplan  
Groenloseweg 106 Winterswijk

Uitgevoerd door:  
Natuurbank Overijssel

Opdrachtgever : Van Westreenen  
Contactpersoon: dhr. G. Navis

Projectnummer en versie: 417b, versie 1.0		Status: definitief
Projectleider: Ing. P. Leemreise	Veldmedewerker(s): Ing. P. Leemreise	Rapportdatum: 4 juni 2014 Aangepast 2-2-2015
Ligging projectgebied: Groenloseweg 106 Winterswijk	Amersfoortcoördinaten: 244.420 Y445.447	

Correspondentieadres:  
Postbus 206  
7480 AE Haaksbergen  
[info@natuurbankoverijssel.nl](mailto:info@natuurbankoverijssel.nl)



@natuurbankOverijssel

## **1. Inleiding**

Er zijn concrete plannen om een nieuwe schuur te bouwen op het adres Groenloseweg 106 in Winterswijk. Om de bouw te kunnen realiseren dienen een bestaande oude schuur gesloopt te worden en enkele bomen geroid te worden. Omdat de schuur deels buiten het agrarisch bouwblok is geprojecteerd, is een wijziging van het bestemmingsplan vereist. De gemeente Winterswijk wil medewerking verlenen aan dit voornemen mits het nieuwe erf landschappelijk wordt ingepast. Voorliggend plan presenteert deze landschappelijke inpassing middels het opstellen van een erfbeplantingsplan.

### **Aanleiding en doel**

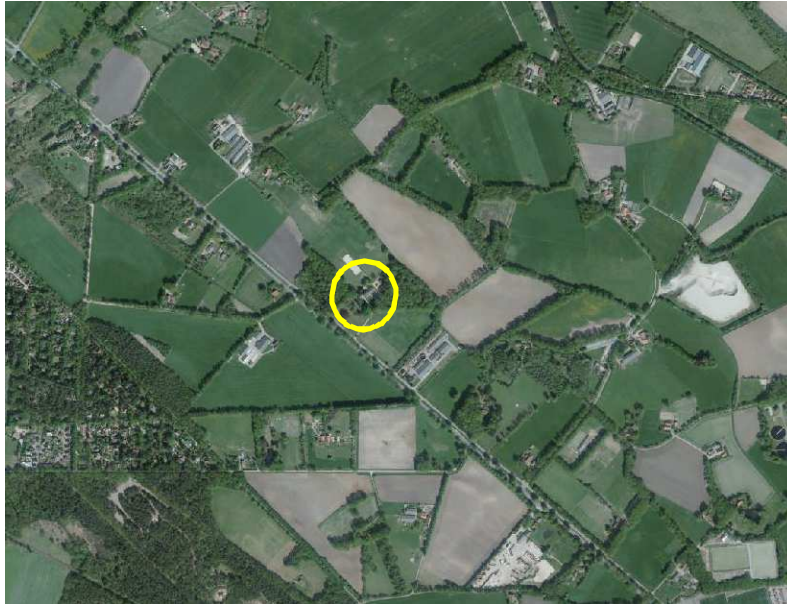
De nieuwe schuur komt voor een klein deel te liggen op grond welke door de provincie Gelderland als EHS-natuur is aangewezen. Voor ruimtelijke ontwikkelingen binnen de Ecologische hoofdstructuur geldt een 'nee, tenzij' regime, inhoudende dat bestemmingsplanwijziging hier niet mogelijk is als daarmee de wezenlijke kenmerken of waarden (kernkwaliteiten en omgevingscondities) van het gebied significant worden aangetast, tenzij er geen reële alternatieven zijn en er sprake is van redenen van groot openbaar belang. Gedeputeerde Staten maken op bovenstaande een uitzondering voor ondergeschikte uitbreidingen van bestaande functies wanneer deze uitbreidingen een gering effect hebben op bovenstaande kernkwaliteiten en omgevingscondities. Dit is de mogelijkheid die geboden wordt om de wensen te honoreren, mits uit onderzoeken blijkt dat de effecten inderdaad gering zijn.

Voorliggend rapport presenteert naast een erfinpassingsplan tevens een voorstel hoe de geringe aantasting van kernkwaliteiten en omgevingscondities gecompenseerd kunnen worden. Voor de rapportage van het effect van de voorgenomen activiteit op de flora- en faunawet wordt verwezen naar de 'Quickscan natuurwaardenonderzoek Flora- & Faunawet en pré-toets natuurbeschermingswet' (Natuurbank Overijssel, rapport nr. 417).

## 2. Het onderzoeksgebied

### 2.1 Situering

Het onderzoeksgebied is gesitueerd op de adres Groenloseweg 106 in Winterswijk. Het ligt in het buitengebied van Winterswijk, ca 2 kilometer ten westen van de dorpskern. Op onderstaande afbeelding wordt de globale ligging van het onderzoeksgebied met de gele cirkel weergegeven.



*Globale situering van het onderzoeksgebied. Deze wordt met de gele cirkel aangeduid.*

### 2.2 Beschrijving van het plangebied

Het plangebied bestaat uit een historisch agrarisch erf met een hoofdgebouw in de stijl van een scholtenboerderij, een nieuwe stal en een oude schoppe. De strook grond rondom de schoppe welke als beoogde bouwlocatie van de nieuwe schuur wordt beschouwd, bestaat uit een strook 'bosgrond' met enkele zomereiken en een oude beuk. Deze strook is gedeeltelijk in gebruik geweest als mestvaalt en heeft plaatselijk een dikke strooisellaag van blad. Het wordt lokaal gedomineerd door grote brandnetel; lokaal ontbreekt de kruidlaag.

Het onderzoeksgebied ligt in een kleinschalig, half open landschap waarin bossen en agrarische cultuurgronden elkaar afwisselen in een parkachtige structuur. Op het erf, specifiek aan de voorzijde staan enkele bijzonder fraaie en mounimentale bomen zoals een oude beuken, zomereik, tamme kastanje, paardenkastanje en linde. Het erf en de omliggende bossen zijn onder de NSW-regeling gerangschikt.



*Beoogde bouwlocatie van de nieuwe schuur.*



*Detailopname van het plangebied. De locatie waar de nieuwe schuur wordt gebouwd, wordt met de gele contour aangeduid.*

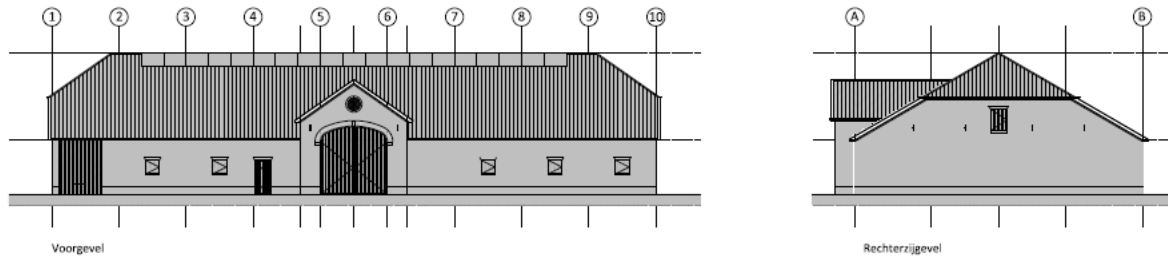


*Aanzicht op het plangebied vanaf de Groenloseweg. Bron: Google Maps.*

### 3 Voorgenomen activiteiten

#### 3.1 Algemeen

De eigenaar is voornemens om een oude schoppe te slopen en een nieuwe schuur te bouwen. Omdat de nieuwe schuur groter is dan de oude, dienen enkele bomen aan de noord- en oostzijde gerooid te worden. In totaal moeten 12 1a 13 bomen gerooid worden. Op de onderstaande afbeeldingen wordt een impressie van de nieuwe schuur gegeven. De stijl van de schuur komt overeen met de reeds op het erf aanwezige stal.



*Verbeelding van het wenselijke eindbeeld.*

**Concreet bestaat de voorgenomen activiteit uit de volgende onderdelen;**

- Slopen bestaande schoppe;
- Rooien 12 loofbomen;
- Bouwrijp maken bouwplaats;
- Bouwen nieuwe schuur

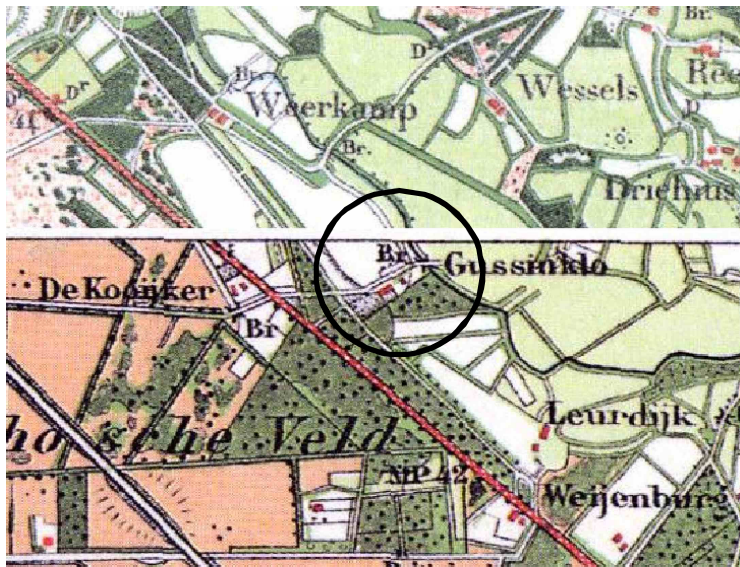


*Detailopnames van de oude schoppe.*

## 4. Landschap & het erf

### 4.1 Algemeen

Het plangebied is gelegen in een oud agrarisch cultuurlandschap welke net ten zuiden ervan over gaat in een jong heide ontginningslandschap. Formeel zal het tot het kampenlandschap behoren, maar het plangebied en de directe omgeving hebben sterke overeenkomsten met het scholtengoederenlandschap. Met name de fraaie boerderij, de oude loofbossen, essen en houtwallen kenmerken dit landschapstype. Op de uitsnede van de historische topografische kaart is de ligging van het plangebied in het oude cultuurlandschap zichtbaar.



Uitsnede van de historische topografische kaart anno 1880. Het plangebied wordt met de cirkel weergegeven. Bron: provincie Gelderland.

### 4.2 Water en bodem

De grondsoort in het plangebied behoort tot de kalkloze zandgronden, specifiek een veldpodzolgrond met een vrij diepe ontwatering. Iets ten noordwesten gaat deze over in een hoge zwarte enkeerdgrond. Deze is op de historische topografische kaart ook als zodanig herkenbaar als es. Ten noorden en oosten van het plangebied liggen beekerdgronden met een matig diepe ontwatering.



Uitsnede van de bodemkaart. Het plangebied wordt met de cirkel aangeduid. Bron: provincie Gelderland.

Het plangebied en de directe omgeving wordt gekenmerkt als een gebied met matige infiltratie. De gemiddeld hoogste grondwaterstand bedraagt 80-120 cm onder het maaiveld, met een gemiddelde voorjaarsgrondwaterstand van 113 cm onder maaiveld.

#### **4.3 Het erf**

Het erf bestaat uit een fraaie historische boerderij in de stijl van een scholtengoed. Naast het hoofdgebouw staat een nieuw gebouwde stal en een historische schoppe met dubbele kap. De schoppe staat half in het bos en grenst aan de noord- en oostzijde aan het bos.

De gebouwen staan in een parkachtige omgeving waarbij de siertuin aan de voorzijde overgaat in een half open landschap met oude monumentale loofbomen. Ten noordoosten en ten zuidwesten van het erf ligt een oud loofbos met hoofdzakelijk zomereik en met ondergroei van hulst. De bebouwing wordt aan het zicht vanaf de Groenloseweg onttrokken door de hoge opgaande beplanting aan de voorzijde.

#### **4.4 De landschappelijke waarde van het erf**

Omdat de bebouwing door de aanwezige beplanting grotendeels aan het zicht vanaf de openbare weg wordt onttrokken, is de belevingswaarde van het erf beperkt. De landschappelijke waarde van de historische beplanting aan de voorzijde, het parkachtige karakter en de oude loofbossen aan weerszijden van het erf, maken de locatie tot een visueel zeer waardevolle locatie.



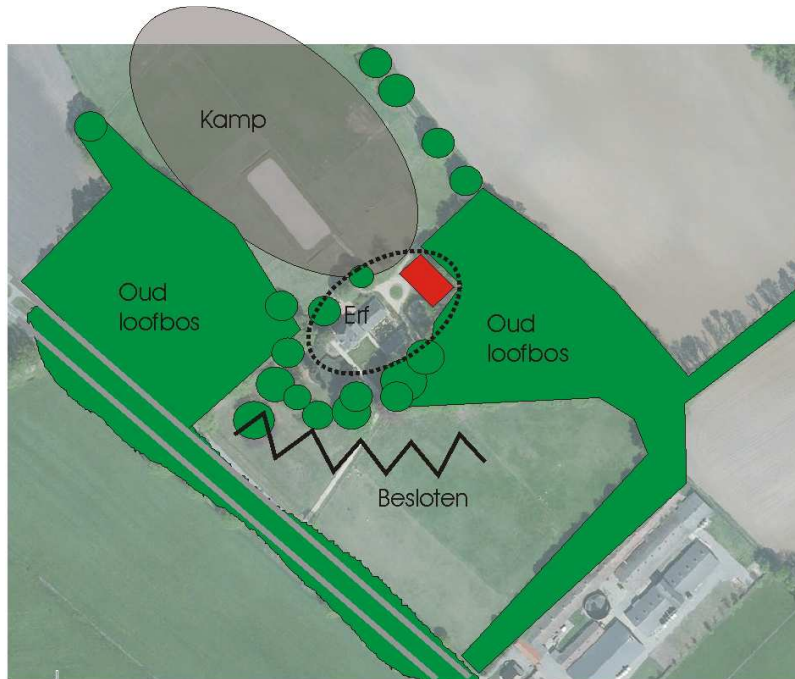
*Aanzicht op het erf vanaf de Groenloseweg. Bron: Google Maps.*



## 5. Analyse

### 5.1 Algemeen

Het erf ligt besloten achter oud loofbos en een scherm van monumentale loofbomen. Slechts tussen de beplanting door is ene glimp van de bebouwing op het erf zichtbaar. De te slopen schoppe en de vervangende nieuwbouw zal vanaf de openbare weg niet zichtbaar zijn. Op onderstaande afbeelding wordt een analyse van het erf weergegeven.



Analyse van het huidige erf.

De nieuwe schuur wordt op natuurlijke wijze ingepast, doordat deze aan de noord- en oostzijde direct grenst aan oud loofbos. Aan de noordwestzijde van het erf, ligt een kamp.

### 5.2 Compensatie EHS

De voetprint van de nieuwe schuur ligt ca 200 m<sup>2</sup> in de EHS natuur (zie kaart onder). Strikt volgens de regels dient deze oppervlakte gecompenseerd te worden, vermeerderd met 40%. Geadviseerd wordt om twee recent aangelegde beplantingstroken toe te voegen aan de EHS-natuur en geen nieuwe beplanting als compensatie aan te dragen. Enkele jaren geleden heeft de eigenaar op vrijwillige wijze 0,5 ha bos aangelegd. Deze aanleg betrof geen compensatie.

Mocht dit voorstel niet geaccepteerd worden, dan wordt voorgesteld om 335m<sup>2</sup> loofbos aan te leggen aansluitend aan het bos dat verloren gaat. Op onderstaande afbeelding wordt de locatie van de compensatie aangeduid. Behalve een compensatie vanuit het EHS-beleid, dient de initiatiefnemer ook bos te compenseren in het kader van de Boswet. De voorgestelde compensatie dient ook als compensatie vanuit de Boswet.



Begrenzing EHS (bron: Provincie Gelderland 2014). Met de gele kleur zijn twee elementen aangeduid welke als EHS-Natuur aangewezen mogen worden door de provincie als compensatie voor de vermindering van EHS met 200m<sup>2</sup>.

### 5.3 Uitgangspunten voor het ontwerp

Het ontwerp van de landschappelijke inpassing is opgesteld aan de hand van de volgende uitgangspunten:

#### *Zichtbaarheid bebouwing*

Agrarische bebouwing mag zichtbaar zijn in het agrarisch cultuurlandschap. Het uitgangspunt is niet om alle bebouwing achter een 'groene muur' te plaatsen. Lelijke objecten worden bij voorkeur wel achter 'groen' geplaatst.

#### *Streekeigen beplanting*

Als plantmateriaal voor nieuwe beplanting wordt streekeigen beplanting gebuikt. Dit is beplanting welke karakteristiek is voor het landschap en geschikt is op de locatie (bodem, water). Naast het aanleggen van beplanting, is het zinvol om bestaande niet inheemse beplanting te verwijderen en al dan niet te vervangen voor inheems plantmateriaal. Bes- of vruchtdragende beplanting zoals meidoorn, walnoot, hazelaar, liguster en Gelderse roos bieden kleine zoogdieren en vogels voer voor de winterdag. Dergelijke beplanting versterkt de waarde van erfbeplanting.

#### *Abiotische omstandigheden*

Het plangebied ligt op de overgang van beekerd naar veldpodzol. Het heeft een vrij diepe ontwatering. Behalve vanuit de wens om het 'oude' landschap zichtbaar te maken door voor het landschap kenmerkende type beplanting en beplantingsvormen te gebruiken, stelt het huidige cultuurlandschap nauwelijks specifieke eisen aan beplanting qua grondwaterstand.

#### *Landschap*

Het plangebied ligt in een kleinschalig en besloten landschap, op de overgang van een kampenlandschap naar een jong heideontginningslandschap ten zuiden ervan. Het erf ligt 'verscholen' achter oud loofbos en enkele monumentale loofbomen. Nieuwe beplanting zal geen bijdrage leveren aan een betere inpassing van het erf in het landschap. De inpassing is volledig.

#### 5.4 Alternatievenafweging

De duurzame veiligstelling van de EHS is van groot belang (Prov. Gelderland, 2014). Een beoordeling van alternatieve oplossingen, anders dan het uitbreiden van een bestaande schuur in de EHS behoort dan ook tot de verplichte aspecten die meegenomen moeten worden bij de beoordeling van het initiatief. De beoordeling van alternatieve locaties wordt uitgevoerd voor de aspecten; cultuurhistorie, archeologie en ruimtelijke kwaliteit.

##### *Cultuurhistorie*

Het erf ligt in een kampenlandschap, dit is een oud ontginningslandschap dat gekenmerkt wordt door een kleinschalig en besloten landschap met verspreid liggen boerderijen, kronkelige wegen, ongelijke percelen en een afwisseling van akkers, graslanden, houtwallen en bosjes. Het erf is een oude bouwplaats waar een boerderij in 'Winterswijkse scholtenstijl' is gebouwd. Deze is eind 20<sup>e</sup> eeuw van de ondergang gered door de huidige eigenaar en volledig gerenoveerd/gerestaureerd. Een oude schoppe, net ten zuiden van het hoofdgebouw is toen gesloopt en vervangen voor een nieuwe schuur in oude stijl. De te slopen schoppe is een oorspronkelijke schoppe en dateert vermoedelijk van voor de 18<sup>e</sup> eeuw (eigen conclusie auteur). Bij de renovatie/restauratie is veel aandacht besteed aan behoud van de monumentale bomen aan de voorzijde van het erf. Hier staan o.a. tamme kastanje, zomereik, beuk en linde. De monumentale bomen vormen vandaag de dag het aanzicht van het erf, vanaf de Groenlose weg.



*Uitsnede van de bodemkaart bron: provincie Gelderland. Het erf wordt met de stip aangeduid. Op de kaart is de es aan de noordwestzijde van het erf zichtbaar.*

##### Archeologie

Het plangebied staat niet bekend als archeologische vindplaats (RAAP, 2014). Aan de zuid, zuidoost- en westzijde grenst het erf aan gemengd, oud loofbos. Aan de noordwestzijde grenst het erf aan een kamp met een dik plaggendeek op dekzand (hoge zwarte enkeerdgrond). Deze es heeft een hoge verwachting voor de aanwezigheid van archeologische waarden. Het bebouwde erf en de bossen erom heen hebben een middelmatige verwachting en het perceel aan de voorzijde (langs de Groenloseweg) heeft een lage verwachting (uit: Cultuurhistorische Atlas Winterswijk, RAAP 2009).

##### Ruimtelijke kwaliteit

Van ruimtelijke kwaliteit is sprake als bestaande omgevingen en nieuwe ruimtelijke ontwikkelingen harmonisch samengaan" (Provincie Utrecht, 2014). Het aanzicht van het erf vanaf de Groenloseweg wordt

bepaald door de monumentale loofbomen en de historische bebouwing, in het bijzonder het hoofd- en naastgelegen bijgebouw, welke half verscholen ligt achter de monumentale bomen. Door de ruime opzet van het voorterrein heeft het erf aan de voorzijde een parkachtig aanzicht.



Aanzicht op het erf vanaf de Groenloseweg. Bron: Google Maps, 2014.

## Conclusie

De keuze om de huidige schoppe te slopen en ter plaatse de wenselijke nieuwe stal te bouwen lijkt op basis van de alternatievenafweging een juiste. Aan de achterzijde van het erf is onvoldoende ruimte om de stal te bouwen, uitgezonderd de noordwesthoek. Hier grenst het erf echter aan een es Vanuit cultuurhistorische- en archeologische overwegingen is het onwenselijk om deze es te bebouwen. Het bouwen van een nieuwe stal, buiten het oorspronkelijke erf, doet ook geen recht aan de wens van de eigenaar om de oorspronkelijke erfopzet met hoofd- en bijgebouwen te behouden.

Wanneer de stal aan de voorzijde gebouwd zou worden, heeft dat grote invloed op het aanzicht van het huidige erf vanaf de Groenloseweg. Het vrij forse gebouw zal dan een duidelijke beeldvanger zijn, ten na dele van het huidige zicht op het hoofdgebouw. Omdat initiatiefnemer gehouden is aan een 'compact erf' zullen enkele beeldbepalende en monumentale bomen (beuken & zomereiken) moeten sneuvelen. Dit tast het aanzicht op het huidige erf aan en dan de nieuwe stal nog meer in het zicht plaatsen. Ondanks dat deze locatie niet tot de EHS behoort, is het aannemelijk dat de ecologische waarde van deze monumentale solitaire loofbomen even groot, maar vermoedelijk groter is dan de enkele bomen die nu gekapt moeten worden op de beoogde locatie. De randlengte en oppervlakte kroonvlak is bij solitaire bomen veel groter dan bij bomen in een gesloten bos. Dit is vooral van belang voor sommige soorten vleermuizen die foerageren langs (bos)rand en kronen van loofbomen.

## 5.5 Conclusie

Vanuit de wens om bestaande en nieuwe erven landschappelijk in te passen om zo tot een harmonisch landschap te komen waarin bos, natuurgebied, cultuurlandschap en bebouwing elkaar afwisselen, is er geen concrete noodzaak om het erf verder te versterken met erfbeplanting. Het huidige erf is landschappelijk ingepast en de eigenaar heeft in de afgelopen decennia laten zien zeer zorgvuldig met de beplanting op en rond het erf om te gaan. Enkele jaren geleden is op vrijwillige basis bijna 0,5 ha bos-houtwal aangelegd. Indien vanuit het EHS-beleid en de Boswet compensatie noodzakelijk zijn, dan wordt geadviseerd om de compensatie toe te passen aan de zuidzijde van een bestaand loofbos om zo een bosmantel te creëren.

## 6. Inrichting & beheer

### 6.1 Inrichting

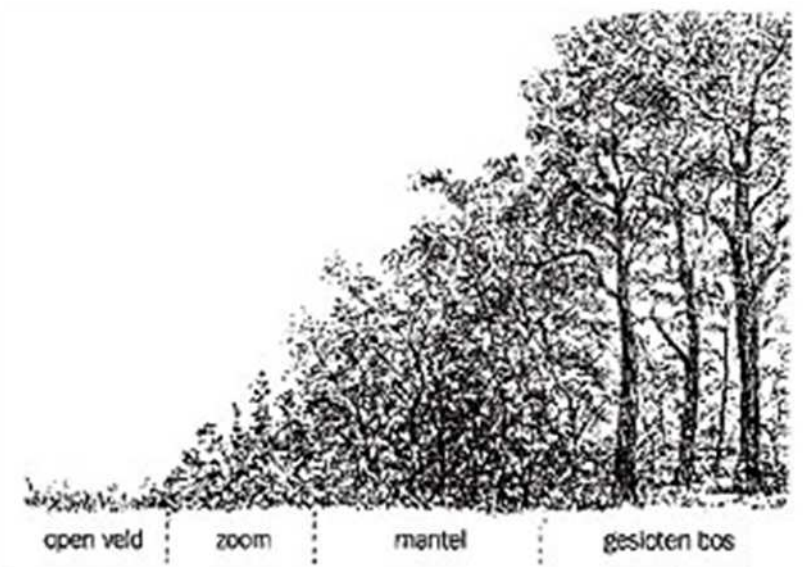
Ter compensatie van het verminderen van de EHS-natuur wordt voorgesteld om 335m<sup>2</sup> loofbos ten zuiden van bestaand bos aan te leggen. Deze aanplant wordt aangelegd met een gemende aanplant van struweelvormers en besdragende struiken en vormt zo een bosmantel. Het assortiment bestaat uit liguster, sleedoorn, Gelderse roos, hazelaar, veldesdoorn, boswilg, zomereik, linde, vuilboom, lijsterbes (allen 10%). De beplanting wordt aangelegd in beplantingstroken met een plantverband van 1,5 x 1,5 m<sup>1</sup>. Op de onderstaande kaart wordt de ligging van de nieuwe beplanting aangeduid.



Voorstel voor compensatie verlies 200m<sup>2</sup> EHS-natuur; aanleg 335 m<sup>2</sup> bos.

#### *Algemene plantinstructie voor bosplantsoen (singel en erfbosje)*

- Het aanplanten van een plantsoen kan plaats vinden tussen half november en half maart, mits het niet vriest. Gebruik inheems plantmateriaal, wat passend is in de streek.
- Voor de aanplant wordt vaak gekozen voor 3-jarig bosplantsoen met de maat 80-100 cm hoogte.
- De te beplanten oppervlakte dient te worden bewerkt, dit kan door frezen en/of planten in bewerkte grond.
- Plant de soorten aan in groepen van minstens 5-7 stuks per soort. Op die manier voorkomt u dat langzaam groeiende soorten worden overgroeid door snel groeiende soorten.
- Let op dat u niet te diep plant. De diepte is afhankelijk van de omvang van het wortelstelsel. Steek een gat (houd de grond op de schop), plaats het plantsoen zo dat alleen de wortels in het gat zitten. Gooi de grond weer in het gat, terwijl u het plantsoen vasthoudt. De grond iets aanduwen.
- Indien u niet direct alle bomen en/of struiken kunt aanplanten, dan kunt u ervoor kiezen de bomen en/of struiken tijdelijk op te kuilen. Kies hiervoor een vochtige schaduwrijke plaats uit. Het opkuilen kan door een gat in de grond te graven en daar de bomen met de wortels in te zetten. Bedek de wortels met de vrijgekomen grond.
- Boomvormers dient u in het midden van de singel aan te planten, struiken aan de randen.



*Structuurrijke bossen met gesloten bos, via een bosmantel en zoomvegetatie naar het open veld.*

### **6.3 Beheer**

Om een structuurrijke overgang van het open veld naar het gesloten bos te behouden, mag de beplantingstrook periodiek afgezet te worden; het zgn. hakhoutbeheer. Na ongeveer 5-6 jaar zullen de takken in het plantvak elkaar gaan raken en dient er waar nodig gesnoeid en gedund worden. Na 10 jaar is de eerste keer onderhoud noodzakelijk. De meeste houtsingels en houtwallen worden als hakhout beheerd en tussen de 10-12 jaar afgezet. Afzetten betekent dat de bomen en struiken tot 10 à 20 cm boven de grond worden afgezaagd. De bomen en struiken groeien uit zichzelf weer uit. Bij het afzetten is het in elk geval van belang dat er genoeg licht op de bodem valt om de stobben te laten uitlopen. Dat betekent vaak een vrij drastische dunning.