

Natuurmonumenten beheereenheid Achterhoek
T.a.v. Dhr. M. Schaap
Baakseweg 1a
7251 RW Vorden

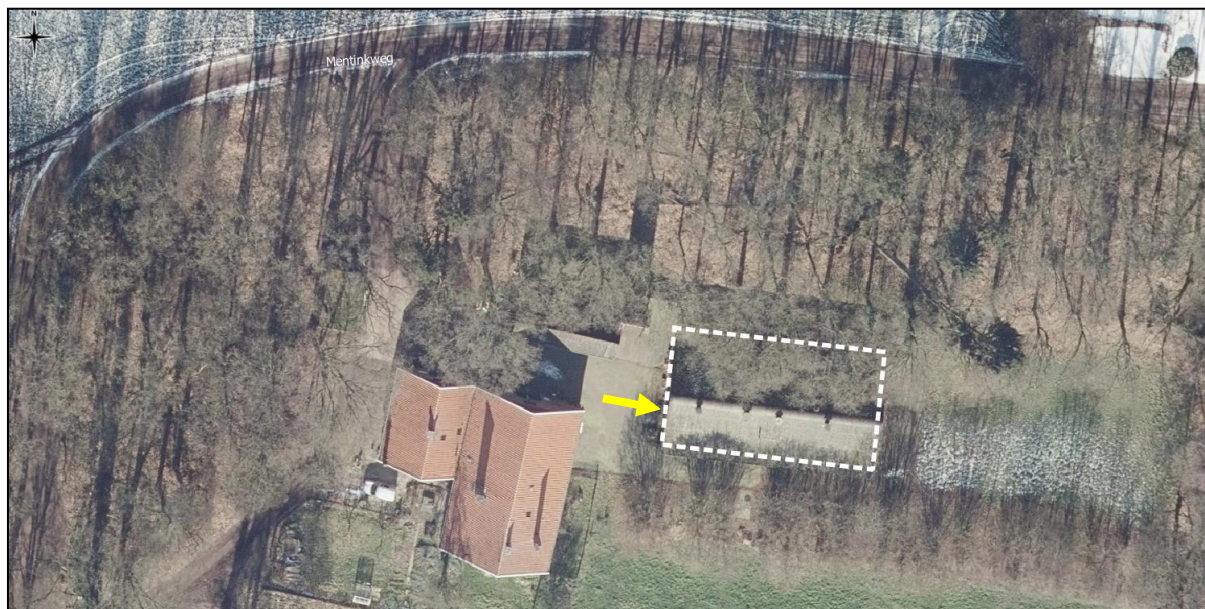
Doetinchem, 7 november 2019

Betref: geschiktheidsbeoordeling
Project: 11275.001

Beste heer Schaap,

Op 5 november 2019 is door Econsultancy een geschiktheidsbeoordeling uitgevoerd voor de geschiktheid van houten betimmering voor vleermuizen bij een schuur in het buitengebied van Winterswijk (zie figuur 1).

De geschiktheidsbeoordeling is uitgevoerd in het kader van de voorgenomen sloop van de schuur. Aan de schuur bevindt zich houten betimmering die aan de onderzijde dicht is. Op één plek in de betimmering bevindt zich een opening. De geschiktheidsbeoordeling heeft als doel te bepalen of de ruimte achter de betimmering geschikt is voor vleermuizen en zo ja of er sporen zijn van actueel gebruik van de ruimte achter de betimmering voor vleermuizen.



Figuur 1. Te slopen schuur en locatie houten betimmering en onderzochte opening (gele pijl).

Met behulp van een verlengde endoscoopcamera is de ruimte achter de opening onderzocht. Uit de inspectie is gebleken dat de ruimte tussen de betimmering in potentie geschikt is voor vleermuizen. Omdat de onderzijde van de betimmering volledig dicht is, kunnen vleermuizen de ruimte alleen betreden via de opening in figuur 2. Tijdens de inspectie zijn geen vleermuizen, of sporen van vleermuizen zoals uitwerpselen achter de betimmering waargenomen. Wel is een nest van winterkoning direct achter de opening aanwezig.

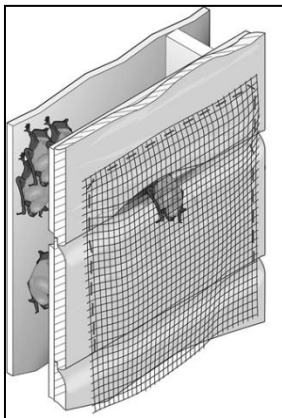


Figuur 2. Locatie opening in betimmering.



Figuur 3. Vergelijkbare voor vleermuizen potentiële verblijfplaatsen in bebouwing naast de te slopen schuur.

Vanwege het ontbreken van sporen en het ruime aanbod aan geschikte verblijfplaatsen in de omgeving (figuur 3), is het niet aannemelijk dat de ruimte achter de betimmering in gebruik is door vleermuizen. Om volledig uit te kunnen sluiten dat met de sloop van de schuur vleermuizen worden verwond of gedood wordt geadviseerd om een zogenaamde “exclusion flap” aan te brengen voor de opening, zodat incidenteel achter de betimmering verblijvende vleermuizen wel de ruimte kunnen verlaten, maar er niet terug kunnen keren (figuur 4 en 5). Door het plaatsen van de exclusion flap buiten het broedseizoen wordt tevens voorkomen dat een winterkoning aan het broeden is als het gebouw wordt gesloopt.



Figuur 4. Voorbeeld exclusion flap.



Figuur 5. Exclusion flap type EF1 (bron: faunaprojecten.nl).

Aanvullend hierop wordt geadviseerd om in de direct omgeving van de schuur een vleermuiskast te plaatsen aan bebouwing zodat het aanbod van potentiële verblijfplaatsen van vleermuizen niet in het geding komt.

Met vriendelijke groeten,
 Econsultancy

J.G. Boogaard, Bsc
 Projectleider ecologie